

## แผนปฏิบัติงานประจำปี ๒๕๕๖ – ๒๕๕๗

### ฝ่ายกิจการนักศึกษา คณะครุศาสตร์ มหาวิทยาลัยราชภัฏสวนดุสิต

#### ความสำคัญของฝ่ายกิจการนักศึกษา

ฝ่ายกิจการนักศึกษาของคณะครุศาสตร์ มหาวิทยาลัยราชภัฏสวนดุสิต มีหน้าที่ในการส่งเสริม พัฒนานักศึกษาในด้านต่าง ๆ ให้มีความพร้อมทั้งทางร่างกาย จิตใจ อารมณ์ สังคม และสติปัญญา บนพื้นฐานของบุคลิกภาพ ความคิดสร้างสรรค์ เป็นพลเมืองดีที่ทันสมัย มีคุณธรรม กำกับความรู้ เพียบพร้อมด้วยสติปัญญาและจริยธรรม เป็นผู้ใฝ่รู้ มีวิจรรณญาณ มีจิตใจที่เสียสละ มีบุคลิกภาพที่เหมาะสมกับความเป็นครู และมีสำนึกรับผิดชอบต่อส่วนรวม เพื่อเป็นการพัฒนาให้นักศึกษาสามารถเข้าสู่วิชาชีพครูอย่างมีคุณภาพ คุณค่า คุณธรรม เป็นคนเก่ง คนดี พร้อมด้วยคุณลักษณะของบัณฑิตที่พึงประสงค์ และดำเนินชีวิตอยู่ในสังคมได้อย่างมีความสุข

#### บทบาทหน้าที่ของฝ่ายกิจการนักศึกษา

๑. จัดทำแผนงาน โครงการ และกิจกรรมที่มุ่งพัฒนานักศึกษาในด้านร่างกาย อารมณ์ สังคม และสติปัญญา ที่มีขอบข่ายงานที่เกี่ยวข้อง ได้แก่ กิจกรรมวิชาการที่ส่งเสริมคุณลักษณะของนักศึกษา กิจกรรมส่งเสริมกีฬาและนันทนาการ กิจกรรมบำเพ็ญประโยชน์และสิ่งแวดล้อม กิจกรรมคุณธรรมและจริยธรรม และกิจกรรมศิลปวัฒนธรรมที่มีความสอดคล้องกับนโยบายการดำเนินงานและแนวทางการจัดกิจกรรมนักศึกษาของมหาวิทยาลัยฯ

๒. กำกับและติดตามการดำเนินงานตามแผนงาน โครงการ หรือกิจกรรม ให้เป็นไปตามแผนงานการพัฒนานักศึกษาของคณะครุศาสตร์ โดยเน้นการดำเนินงานแบบมีส่วนร่วม

๓. ประเมินผลการดำเนินงานแผนงาน โครงการ และกิจกรรม ตามแผนงานการพัฒนานักศึกษาของคณะครุศาสตร์พร้อมรายงานผลในการดำเนินงาน

๔. กำกับและติดตามการใช้งบประมาณในการดำเนินการตามแผนงาน โครงการ และกิจกรรมให้เป็นไปตามประสิทธิภาพและประสิทธิผลสูงสุด

๕. ประชาสัมพันธ์ข้อมูล ข่าวสาร และการดำเนินงานตามแผนงาน โครงการ และกิจกรรมต่างๆ

๖. การกำกับ ติดตาม และประสานงานงานศิษย์เก่าและหน่วยงานภายนอกในการจัดกิจกรรมต่างที่เป็นประโยชน์ต่อนักศึกษา

๗. การกำกับ ติดตาม และตรวจสอบงานวินัยของนักศึกษาที่ผิดระเบียบวินัย หรือกระทำความผิด

- ๘. การจัดทำข้อมูลของนักศึกษา และบันทึกที่จบการศึกษา
- ๙. งานประกันคุณภาพด้านกิจการนักศึกษา

## งานฝ่ายกิจการนักศึกษาของคณะครุศาสตร์

### ๑. งานกิจกรรมพัฒนานักศึกษา

มีหน้าที่ในการดำเนินกิจกรรมเพื่อเสริมสร้างและพัฒนาคุณลักษณะที่พึงประสงค์ของบัณฑิตวิชาชีพครู ของคณะครุศาสตร์ ตลอดจนการส่งเสริม สนับสนุน การให้คำปรึกษา แนะนำ และการอำนวยความสะดวกให้นักศึกษาได้ดำเนินกิจกรรม หรือเข้าร่วมกิจกรรมต่างๆ ตามความถนัดและความสนใจ เพื่อให้เกิดการเรียนรู้ตามกรอบมาตรฐานคุณวุฒิระดับอุดมศึกษา และนอกจากนี้ยังประสานความร่วมมือ และสร้างเครือข่าย กับหน่วยงานหรือองค์กรต่าง ๆ โดยมุ่งเน้นสนับสนุนส่งเสริมให้นักศึกษาร่วมกันจัดกิจกรรม และดำเนินไปอย่างคล่องตัว และเกิดประโยชน์สูงสุดตลอดจนการจัดกิจกรรมนักศึกษาของหน่วยงาน โดยให้กิจกรรม นักศึกษามีปริมาณเพียงพอกับความต้องการของนักศึกษาและมีคุณภาพ กิจกรรมดังเช่น การส่งเสริมด้านวิชาการ การบำเพ็ญประโยชน์และสิ่งแวดล้อม การกีฬา สุขภาพ และ นันทนาการ ศิลปะ วัฒนธรรม คุณธรรม จริยธรรม ประชาธิปไตย และยาเสพติด (3D) เป็นต้น

### ๒. งานวินัยนักศึกษา

มีหน้าที่ในการดำเนินกิจกรรมเพื่อที่จะเป็นกรอบในการดำเนินชีวิตของนักศึกษาคณะครุศาสตร์ ให้มีการดำเนินชีวิตที่มีแบบแผนซึ่งจะส่งถึงความเป็นมนุษย์ที่สมบูรณ์ที่สร้างคุณค่าของตนเองและสังคม โดยการส่งเสริมและพัฒนาให้นักศึกษาอยู่ร่วมกันในสังคมอย่างปกติสุข เป็นพลเมืองดี รู้จักรักษาเกียรติศักดิ์ศรีและชื่อเสียง ประพฤติปฏิบัติตนในทางที่ชอบ มีความซื่อสัตย์ สุจริต เสริมสร้างความรับผิดชอบต่อตนเอง มีวินัยในตนเอง มีสัมมาคาราวะเคารพในสิทธิของตนเองและผู้อื่น มีบุคลิกภาพและภาพลักษณ์ที่น่าเชื่อถือ การมีภาวะผู้นำ มีศีลธรรมและจรรยา มารยาทอันดีงาม รักษาระเบียบวินัย และมีส่วนร่วมเสริมสร้างและจรรโลงความเป็นระเบียบเรียบร้อยของคณะ มหาวิทยาลัย และสังคม ตลอดจนการการพิจารณาและให้คำปรึกษาแนะนำที่เกี่ยวข้องกับวินัยของนักศึกษา กิจกรรมดังเช่น การแต่งกาย มารยาทสัมมาคารวะ พฤติกรรม และบุคลิกภาพ เป็นต้น

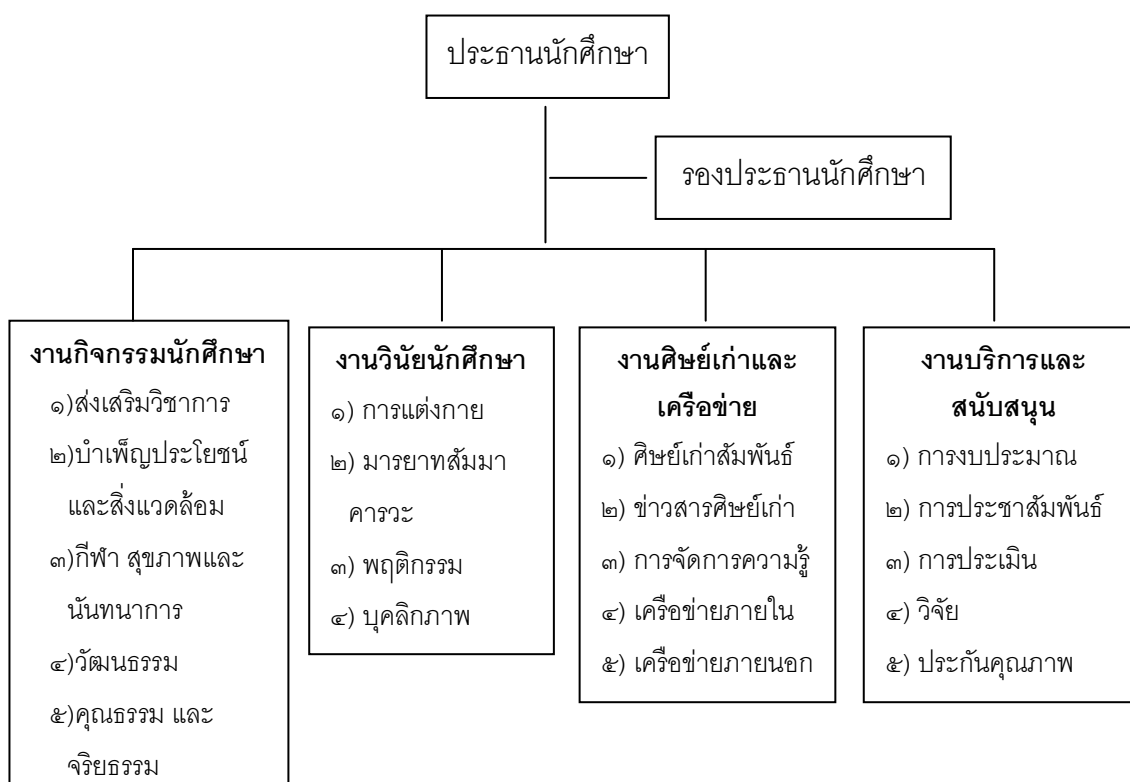
### ๓. งานศิษย์เก่าและเครือข่าย

มีหน้าที่ประสานงานระหว่างนักศึกษา กับศิษย์เก่า เพื่อให้ นักศึกษาปัจจุบัน ศิษย์เก่าและคณะครูศาสตร์ศาสตร์เกิดสัมพันธ์ภาพที่ดีต่อกัน สืบสานความสัมพันธ์ ตลอดจน การให้ และรับข้อมูล ข่าวสาร ระหว่างกันได้อย่างมีประสิทธิภาพ เป็นสร้างการมีส่วนร่วมของศิษย์เก่าให้มีบทบาทในการพัฒนาทั้งในด้านการแสดงความคิดเห็นการแลกเปลี่ยนเรียนรู้และส่งเสริม สนับสนุน คณะครูศาสตร์ให้เป็นที่ยูักและยอมรับของสังคม รวมถึงการจัดทำฐานข้อมูลสารสนเทศของศิษย์เก่า การจัดการความรู้ของคณะครูศาสตร์เพื่อให้เกิดการแลกเปลี่ยนข้อมูล การรับข้อมูลข่าวสาร และการเผยแพร่ข้อมูลเกี่ยวกับศิษย์เก่าของคณะให้เป็นที่ยูักแก่สังคม กิจกรรมดังเช่น ศิษย์เก่าสัมพันธ์ ข่าวสารศิษย์เก่า การจัดการความรู้ เครือข่ายภายใน และเครือข่ายภายนอก เป็นต้น

### ๔. งานบริการและสนับสนุน

มีหน้าที่ในการส่งเสริมและสนับสนุนในด้านต่างๆ บริการและสนับสนุน การงบประมาณ การประชาสัมพันธ์ การประเมินผล การวิจัย และการประกันคุณภาพ เพื่อให้การดำเนินงานในงานต่างๆ ของฝ่ายกิจการนักศึกษาดำเนินการไปด้วยความเรียบร้อย กิจกรรมดังเช่น การงบประมาณ การประชาสัมพันธ์ การประเมิน การวิจัย และการประกันคุณภาพ

### โครงสร้างฝ่ายกิจการนักศึกษา



### จำนวนนักศึกษาคณะครุศาสตร์

ชั้นปี	ปีการศึกษา	หลักสูตร		รวม
		ปฐมวัย	ประถมศึกษา	
ปี ๑	๒๕๕๖	๑๒๐	๑๐๖	๒๒๖
ปี ๒	๒๕๕๕	๑๒๒	๒๔๗	๓๖๙
ปี ๓	๒๕๕๔	๒๔๒	—	๒๔๒
ปี ๔	๒๕๕๓	๒๐๔	—	๒๐๔
ปี ๕	๒๕๕๒	๑๘๑	—	๑๘๑
รวม		๘๖๙	๓๕๓	๑,๒๒๒

### วิสัยทัศน์

ฝ่ายกิจการนักศึกษาเป็นหน่วยงานในการส่งเสริมและพัฒนานักศึกษาให้เป็นครูที่มีความทันสมัยที่พร้อมด้วยคุณภาพ คุณค่า และคุณธรรมบนพื้นฐานวัฒนธรรมของสวนดุสิต

### พันธกิจ

- ๑). ส่งเสริมและพัฒนาคุณลักษณะของนักศึกษาให้มีการพัฒนาทั้งในด้านร่างกาย อารมณ์ สังคม และสติปัญญาที่เหมาะสมกับวิชาชีพครู
- ๒). ส่งเสริมและพัฒนาระเบียบวินัยของนักศึกษาให้มีบุคลิกภาพ ความประพฤติที่ดีเหมาะสมกับความเป็นครูและสอดคล้องกับวัฒนธรรมของสวนดุสิต
- ๓). ส่งเสริมและพัฒนานักศึกษาให้มีทักษะและการเรียนรู้ในด้านประชาธิปไตย คุณธรรม จริยธรรม และยาเสพติด
- ๔). ส่งเสริมการบริการและการให้คำปรึกษาแก่นักศึกษาในด้านต่าง ๆ เพื่อให้การดำรงชีวิตในรั้วมหาวิทยาลัยได้อย่างเป็นสุข
- ๕). สร้างเครือข่ายการพัฒนานักศึกษา เพื่อให้เกิดการแลกเปลี่ยนเรียนรู้ระหว่างนักศึกษาปัจจุบัน และศิษย์เก่า ตลอดจนเครือข่ายที่เกี่ยวข้อง
- ๖). ส่งเสริมและพัฒนาความสามารถในการเรียนรู้ตลอดชีวิต

### ยุทธศาสตร์

- ๑) การส่งเสริม และนักศึกษาในด้านร่างกาย อารมณ์ สังคม และสติปัญญา
- ๒) การส่งเสริม และพัฒนานักศึกษาให้มีความประพฤติ มีระเบียบวินัยและบุคลิกภาพที่ดีเหมาะสมกับความเป็นครู
- ๓) การส่งเสริมทักษะและการเรียนรู้ในด้านประชาธิปไตย คุณธรรม และยาเสพติด
- ๔) การพัฒนาภาคีเครือข่ายและศิษย์เก่า
- ๕) การบริหารจัดการอย่างเป็นระบบ

### ค่านิยมของนักศึกษาครูสวนดุสิต TEACHER SDU

T	Technician	เชี่ยวชาญเฉพาะทาง
E	Ethical	จริยธรรมและคุณธรรมล้ำเลิศ
A	Altruism	ไม่เห็นแก่ตัวและสิ่งตอบแทน
C	Character	บุคลิกภาพเป็นเยี่ยม
H	Headway	พัฒนาตนเองอยู่เสมอ
E	Equality	ความเสมอภาค
R	Respect	สัมมาคารวะ
S	Spirit	น้ำใจนักกีฬา
D	Discipline	ระเบียบวินัย
U	Unity	ความรักสามัคคี

## รายชื่อคณะกรรมการฝ่ายกิจการนักศึกษา คณะครุศาสตร์

### อาจารย์ฝ่ายกิจการนักศึกษา

๑. ว่าที่ร้อยตรี ดร. มงคลชัย บุญแก้ว	ประธาน
๒. ดร. ธวัชชัย กาญจนะทวีกุล	กรรมการ
๓. อาจารย์รัตนาพร หลวงแก้ว	กรรมการ
๔. อาจารย์ ชนิตา น้อยไม้	กรรมการ
๕. ผู้ช่วยศาสตราจารย์ ดร. วารุณี สกุลภักษ์	กรรมการ
๖. อาจารย์นงคราญ สุขเวชชวรกิจ	กรรมการ
๗. อาจารย์กานดา ธีระทองคำ	กรรมการ
๘. ผู้ช่วยศาสตราจารย์ ดร. พรเทพ ลีทองอิน	กรรมการ
๙. ดร. เฉลิมพล จินดาเรือง	กรรมการ
๑๐. อาจารย์วิวัฒน์ สุกุลหอม	กรรมการ
๑๑. อาจารย์ทิพสุดา คิดเลิศ	กรรมการ
๑๒. อาจารย์ประพิมพ์ใจ เปี่ยมคุ้ม	กรรมการและเลขานุการ
๑๓. นายครรชิต อนุกุล	กรรมการและผู้ช่วยเลขานุการ

### คณะกรรมการฝ่ายกิจการนักศึกษา

1. นายพรยุทธ์ ชะเอม	ประธานนักศึกษา
2. นางสาวจาวี จำปรัตน์	รองประธานนักศึกษา
3. นายธนพล วัตสาร	หัวหน้างานกิจกรรมนักศึกษา
4. นางสาววรรณชนก เลขมิตร	หัวหน้างานวินัยนักศึกษา
5. นางสาวรวีวรรณ ชันคำ	หัวหน้างานศิษย์เก่าและเครือข่าย
6. นางสาวนิรมล ประยงค์แย้ม	หัวหน้างานบริการและสนับสนุน
7. หัวหน้าห้อง	กรรมการ
8. นายรัตนพล รัตนมงคล	กรรมการและเลขานุการ
9. นางสาววิไลวรรณ เทียนกระจำง	กรรมการและผู้ช่วยเลขานุการ
10. นายชนุดมภ์ ทองใบใหญ่	กรรมการและผู้ช่วยเลขานุการ

การจัดโครงการฝ่ายกิจการนักศึกษา คณะครุศาสตร์ ปีการศึกษา ๒๕๕๖ – ๒๕๕๗

ลำดับ	วันที่จัดโครงการ	ชื่อโครงการ / กิจกรรม	งบประมาณ	ผู้รับผิดชอบ	สอดคล้องกับยุทธศาสตร์	หมายเหตุ
1	2 มิ.ย.56	โครงการปฐมนิเทศนักศึกษาใหม่	25,000	1. กิจการนักศึกษา 2. หลักสูตรปฐมวัย 3. หลักสูตรประถมศึกษา	ส่งเสริมกิจกรรมนักศึกษา	
2	15 มิ.ย.56	โครงการสานสายใยรวมใจครุศาสตร์ ประจำปีการศึกษา 2556	26,400	1. กิจการนักศึกษา 2. หลักสูตรปฐมวัย 3. หลักสูตรประถมศึกษา	ส่งเสริมกิจกรรมนักศึกษา	
3	18 ก.ค.56	โครงการถวายเทียนพรรษา	4,500	1. กิจการนักศึกษา 2. หลักสูตรปฐมวัย 3. หลักสูตรประถมศึกษา	ส่งเสริมศิลปวัฒนธรรม	
4	1 ส.ค. 56	โครงการเลือกตั้งประธานนักศึกษา คณะครุศาสตร์ ประจำปีการศึกษา 2556	ไม่มี	1. กิจการนักศึกษา 2. หลักสูตรปฐมวัย 3. หลักสูตรประถมศึกษา	ส่งเสริมประชาธิปไตย	
5	8 ส.ค. 56	โครงการไหว้ครู ปีการศึกษา 2556	15,000	1. กิจการนักศึกษา 2. หลักสูตรปฐมวัย 3. หลักสูตรประถมศึกษา	ส่งเสริมคุณธรรมและจริยธรรม	

การจัดโครงการฝ่ายกิจการนักศึกษา คณะครุศาสตร์ ปีการศึกษา ๒๕๕๖ – ๒๕๕๗ (ต่อ)

ลำดับ	วันที่จัดโครงการ	ชื่อโครงการ / กิจกรรม	งบประมาณ	ผู้รับผิดชอบ	สอดคล้องกับยุทธศาสตร์	หมายเหตุ
6	24 ส.ค.56	โครงการช่อใหม่ ปีการศึกษา 2556	24,000	1. กิจการนักศึกษา 2. หลักสูตรปฐมวัย 3. หลักสูตรประถมศึกษา	ส่งเสริมกิจกรรมนักศึกษา	
7	19 ก.พ.57	โครงการครุศาสตร์สรวยเสเฮฮา กีฬา และการละเล่นพื้นบ้าน	37,500	1. กิจการนักศึกษา 2. หลักสูตรปฐมวัย 3. หลักสูตรประถมศึกษา	ส่งเสริมกิจกรรมนักศึกษา ส่งเสริมศิลปวัฒนธรรม ส่งเสริมคุณธรรมและจริยธรรม	
รวมงบประมาณประจำปีการศึกษา 2556 จำนวนทั้งสิ้น 118,900 บาท						



ภาคผนวก

รายละเอียดโครงการ

## โครงการปฐมนิเทศ ประจำปีการศึกษา ๒๕๕๖

### หลักการและเหตุผล

การปฐมนิเทศ เป็นกิจกรรมที่ทางคณะครุศาสตร์ มหาวิทยาลัยราชภัฏสวนดุสิต ได้จัดขึ้นเป็นประจำทุกปี เพื่อเป็นการต้อนรับนักศึกษาในการที่จะเข้าร่วมเป็นสมาชิกใหม่ การปฐมนิเทศเป็นการแนะนำให้รู้จักและสร้างความคุ้นเคย และมีการปรับตัวกับสภาพแวดล้อม สถานที่ต่างๆ ภายในมหาวิทยาลัยราชภัฏสวนดุสิต รู้กฎ ระเบียบ ข้อบังคับ และข้อกำหนดของมหาวิทยาลัย รวมทั้งสร้างความคุ้นเคย รู้จักผู้บริหาร คณะครูอาจารย์ และรุ่นพี่ เพื่อให้ นักศึกษามีกำลังใจ มีความมั่นใจในการที่จะเข้ามาศึกษาในสถานที่แห่งใหม่

ด้วยเหตุผลดังกล่าวทางคณะครุศาสตร์จึงเล็งเห็นถึงความสำคัญของการจัดโครงการ ปฐมนิเทศ ประจำปีการศึกษา ๒๕๕๖

### วัตถุประสงค์

๑. เพื่อให้ให้นักศึกษาได้สร้างความคุ้นเคยและปรับตัวให้เข้ากับสถานที่เรียนใหม่
๒. เพื่อให้ให้นักศึกษาได้เรียนรู้ กฎ ระเบียบ ข้อบังคับของมหาวิทยาลัย
๓. เพื่อสร้างขวัญกำลังใจ และความเชื่อมั่นให้กับนักศึกษา
๔. เป็นการเสริมสร้างทัศนคติที่ดีของนักศึกษาต่ออาจารย์ และต่อมหาวิทยาลัย

### ความสอดคล้องกับยุทธศาสตร์

สอดคล้องกับยุทธศาสตร์ที่ 5 ด้านทำนุบำรุงศิลปวัฒนธรรม โครงการส่งเสริมคุณธรรมและจริยธรรม

#### ๑. เป้าหมายเชิงปริมาณ

- นักศึกษาคณะครุศาสตร์ ชั้นปีที่ ๑	จำนวน ๓๓๐ คน
- นักศึกษาคณะครุศาสตร์ ชั้นปีที่ ๒	จำนวน ๓๐ คน
- อาจารย์และเจ้าหน้าที่คณะครุศาสตร์	จำนวน ๓๐ คน
รวมจำนวนนักศึกษา อาจารย์และเจ้าหน้าที่ คณะครุศาสตร์	จำนวน ๓๙๐ คน

#### ๒.. เป้าหมายเชิงคุณภาพ

- เพื่อให้ให้นักศึกษาได้เรียนรู้ กฎ ระเบียบ ข้อบังคับของมหาวิทยาลัยร้อยละ ๘๐
- เป็นการเสริมสร้างทัศนคติที่ดีของนักศึกษาต่ออาจารย์และต่อมหาวิทยาลัย

- นักศึกษามีความคุ้นเคยและสามารถปรับตัวให้เข้ากับสถานที่เรียนใหม่ ร้อยละ

๘๐

## กิจกรรมดำเนินการ

### ขั้นวางแผน P ( Plan )

๑. สสำรวจความต้องการในการเข้าร่วมโครงการจากนักศึกษาและบุคลากรของคณะครุศาสตร์ และศึกษาปัญหาและอุปสรรค และจัดทำโครงการ
๒. จัดเตรียมเอกสารในการดำเนินงาน
๓. ติดต่อประสานงานจัดหาวิทยากร และสถานที่ในการดำเนินงาน
๔. แต่งตั้งผู้รับผิดชอบงาน
๕. วางแผนในการดำเนินโครงการ
๖. มีการประเมินโครงการ

### การปฏิบัติตามแผนงาน D ( Do )

ปฏิบัติตามขั้นตอนในแผนงานที่ได้เขียนไว้อย่างเป็นระบบและมีความต่อเนื่อง

### ทำการตรวจสอบ C ( Check )

ทำการตรวจสอบผลการดำเนินงานในแต่ละขั้นตอนของแผนงานว่ามีปัญหาอะไรเกิดขึ้น และต้องเปลี่ยนแปลงแก้ไขแผนงานในขั้นตอนให้สอดคล้องกับโครงการที่วางไว้

### การปรับปรุงแก้ไข A ( Action )

จัดทำแบบประเมินโครงการ ปรับปรุงแก้ไขโครงการในส่วนที่มีปัญหา หรือถ้าไม่มีปัญหาใดๆ ก็ยอมรับแนวทางการปฏิบัติตามแผนงานที่ได้ผลสำเร็จ เพื่อนำไปใช้ในการทำงานครั้งต่อไป

### ระยะเวลาและสถานที่

๒ มิถุนายน ๒๕๕๖ หอประชุมรักตะกนิษฐ ชั้น ๑ มหาวิทยาลัยราชภัฏสวนดุสิต

### งบประมาณในการดำเนินการ

งบประมาณจากเงินโครงการบริหารกายเพื่อสุขภาพ	๒๕,๐๐๐	บาท
ค่าอาหารกลางวัน ๓๕ บาท จำนวน ๓๙๐ คน	๑๓,๖๕๐	บาท
ค่าอาหารว่าง ๒๕ บาท จำนวน ๓๙๐ คน	๙,๗๕๐	บาท
ค่าของที่ระลึกวิทยากร	๑,๐๐๐	บาท
ค่าตอบแทนเจ้าหน้าที่ ๒ คน ๆ ละ ๓๐๐ บาท	๖๐๐	บาท
<b>รวมงบดำเนินการ</b>	<b>๒๕,๐๐๐</b>	
<b>บาท</b>		

(สองหมื่นห้าพันบาทถ้วน)

### ตัวชี้วัดความสำเร็จของโครงการ

- นักศึกษาคณะครุศาสตร์ร้อยละ ๘๐ เกิดความรัก ความสามัคคี ในหมู่คณะ ระหว่างรุ่นพี่รุ่นน้อง
- นักศึกษาคณะครุศาสตร์ร้อยละ ๘๐ มีความคุ้นเคย และปรับตัวกับสถานที่เรียนใหม่

### ผู้รับผิดชอบโครงการ

ฝ่ายกิจการนักศึกษาคณะครุศาสตร์ มหาวิทยาลัยราชภัฏสวนดุสิต

### ผลที่คาดว่าจะได้รับ

๑. นักศึกษามีการปรับตัวและคุ้นเคยกับสถานที่เรียนใหม่
๒. นักศึกษารู้จัก กฎ ระเบียบ ข้อบังคับ ของมหาวิทยาลัย
๓. นักศึกษามีขวัญ กำลังใจ และทัศนคติที่ดีต่อครู อาจารย์ และมหาวิทยาลัย
๔. นักศึกษามีความรัก ความสามัคคี และมีความเคารพต่อครู อาจารย์
๕. นักศึกษามีทัศนคติที่ดีต่ออาจารย์และต่อมหาวิทยาลัย

### การประเมินผลการดำเนินงาน

๑. แบบสอบถาม
๒. การสังเกตการณ์มีส่วนร่วมของนักศึกษา
๓. รายงานสรุปเพื่อเป็นแนวทางในการพัฒนากิจกรรมต่อไป

## โครงการสานสายใย รวมใจครูศาสตร์ ประจำปีการศึกษา ๒๕๕๖

### หลักการและเหตุผล

การปรับตัวเข้ากับสภาพแวดล้อมในมหาวิทยาลัยมีความสำคัญต่อการใช้ชีวิตของนักศึกษาชั้นปีที่ 1 กิจกรรมต่างๆที่นักศึกษาใหม่มีโอกาสเข้าร่วมส่วนใหญ่ มีวัตถุประสงค์หลักเพื่อสร้างความอบอุ่น ความประทับใจและสร้างบรรยากาศแห่งความสามัคคีในหมู่คณะตลอดจนการปรับตัวเข้ากับวิถีชีวิตในรั้วมหาวิทยาลัย การดำเนินกิจกรรมส่วนใหญ่จึงดำเนินการโดยนักศึกษารุ่นพี่ โดยเฉพาะทีมงานที่ดูแลรับผิดชอบกิจกรรมรับน้อง ซึ่งนับว่าเป็นกลุ่มที่มีบทบาทสำคัญในการสร้างบรรยากาศที่ดี สร้างความอบอุ่นและสร้างประทับใจต่อชีวิตนักศึกษาในรั้วมหาวิทยาลัย

นักศึกษาชั้นปีที่ 2 คณะครุศาสตร์ ได้เล็งเห็นถึงความสำคัญในการจัดกิจกรรมรับน้องสานสายใยรวมใจครูศาสตร์ระหว่างรุ่นพี่และรุ่นน้อง ตลอดจนถึงเห็นความสำคัญของการพัฒนาทักษะในด้านต่างๆของนักศึกษาเพื่อให้มีศักยภาพรอบด้าน เช่น ทักษะในการเป็นผู้นำ การใช้ชีวิตร่วมกับผู้อื่นในสังคม การเป็นผู้คิดดีและแสดงออกอย่างเหมาะสม สามารถมีชีวิตอยู่ในสังคมได้อย่างมีความสุข จึงได้จัดทำโครงการ “สานสายใย รวมใจครูศาสตร์” ประจำปีการศึกษา 2556 ขึ้น

### วัตถุประสงค์ของโครงการ

๑. เพื่อสร้างความสัมพันธ์อันดีงามระหว่างเพื่อนและรุ่นพี่ในคณะ
๒. เพื่อช่วยให้นักศึกษาร่วมคณะได้ทำความรู้จักกับเพื่อนและได้เรียนรู้เข้าใจซึ่งกันและกัน
๓. เพื่อให้นักศึกษาเกิดความภาคภูมิใจ รักและเคารพต่อสถาบัน ครูอาจารย์และรุ่นพี่
๔. เพื่อให้นักศึกษาได้ฝึกระเบียบวินัย ฝึกความอดทนและการเสียสละในหมู่คณะ
๕. เพื่อเสริมสร้างและปลูกฝังคุณธรรม-จริยธรรมและค่านิยมที่ถูกต้อง
๖. เพื่อให้นักศึกษามีความพร้อมต่อการใช้ชีวิตในรั้วมหาวิทยาลัย

## กิจกรรมดำเนินการ

### ขั้นวางแผน P ( Plan )

๑. สำนวจความต้องการในการเข้าร่วมโครงการจากนักศึกษาและบุคลากรของคณะครุศาสตร์ และศึกษาปัญหาและอุปสรรค และจัดทำโครงการ
๒. จัดเตรียมเอกสารในการดำเนินงาน
๓. ติดต่อประสานงานจัดหาวิทยากร และสถานที่ในการดำเนินงาน
๔. แต่งตั้งผู้รับผิดชอบงาน
๕. วางแผนในการดำเนินโครงการ
๖. มีการประเมินโครงการ

### การปฏิบัติตามแผนงาน D ( Do )

ปฏิบัติตามขั้นตอนในแผนงานที่ได้เขียนไว้อย่างเป็นระบบและมีความต่อเนื่อง

### ทำการตรวจสอบ C ( Check )

ทำการตรวจสอบผลการดำเนินงานในแต่ละขั้นตอนของแผนงานว่ามีปัญหาอะไรเกิดขึ้น และต้องเปลี่ยนแปลงแก้ไขแผนงานในขั้นตอนให้สอดคล้องกับโครงการที่วางไว้

### การปรับปรุงแก้ไข A ( Action )

จัดทำแบบประเมินโครงการ ปรับปรุงแก้ไขโครงการในส่วนที่มีปัญหา หรือถ้าไม่มีปัญหาใดๆ ก็ยอมรับแนวทางการปฏิบัติตามแผนงานที่ได้ผลสำเร็จ เพื่อนำไปใช้ในการทำงานครั้งต่อไป

### วัน เวลาและสถานที่จัดโครงการ

15 มิถุนายน 2557 มหาวิทยาลัยราชภัฏสวนดุสิต

### เป้าหมายและตัวชี้วัดความสำเร็จของโครงการ

๑. เป้าหมายเชิงปริมาณ

- นักศึกษาคณะครุศาสตร์ ชั้นปีที่ ๑ จำนวน ๓๐๐ คน

- นักศึกษาคณะครุศาสตร์ ชั้นปีที่ ๒ จำนวน ๘๐ คน

๒. เป้าหมายเชิงคุณภาพ

- นักศึกษาชั้นปีที่ ๑ เข้าร่วมกิจกรรมร้อยละ ๘๐ %
- นักศึกษาทุกคน เกิดความรัก ความสามัคคี ในหมู่คณะและมีความสัมพันธ์ที่ดี ระหว่างรุ่นพี่ และรุ่นน้อง ร้อยละ ๘๐ %

**การบรรลุตัวชี้วัดความสำเร็จของโครงการ**

1. ร้อยละ 80 นักศึกษาคณะครุศาสตร์มีความพึงพอใจในการเข้าร่วมกิจกรรม
2. ร้อยละ 80 ของนักศึกษาคณะครุศาสตร์สามารถมาเข้าร่วมโครงการตามเวลาที่กำหนด
3. ร้อยละ 80 นักศึกษาคณะครุศาสตร์ที่เข้าร่วมโครงการเกิดมีคุณลักษณะบัณฑิตที่พึงประสงค์ในระดับดีขึ้นไป
4. ร้อยละ 80 ของนักศึกษาที่เข้าร่วมโครงการเกิดคุณธรรม จริยธรรม ตามมาตรฐานการเรียนรู้เกี่ยวกับด้านคุณธรรม จริยธรรม ในด้านการเคารพในคุณค่า และศักดิ์ศรีความเป็นมนุษย์ ความรับผิดชอบต่อการกระทำของตนเอง การมีระเบียบวินัย และความซื่อสัตย์

## โครงการถวายเทียนพรรษา ประจำปีการศึกษา ๒๕๕๖

### ๑. หลักการและเหตุผล

คณะครุศาสตร์ มหาวิทยาลัยราชภัฏสวนดุสิต เป็นหน่วยงานที่ผลิตบัณฑิตสาขาการศึกษา ตามมาตรฐานสากลของวิชาชีพครูให้มีประสิทธิภาพ มีความรู้ทางวิชาการ มีความเชี่ยวชาญใน วิชาชีพ มีอุดมการณ์ในการประกอบวิชาชีพด้วยกระบวนการเรียนรู้และฝึกปฏิบัติอย่างเข้มข้นที่ สามารถแข่งขันในระดับชาติและระดับนานาชาติได้ โดยมุ่งมั่นรับใช้สังคมและให้บริการด้านการจัด การศึกษา ตามภารกิจหน้าที่ของสถาบันอุดมศึกษาในการพัฒนาท้องถิ่น ชุมชน และสังคมเมือง ส่วนหนึ่งในการผลิตบัณฑิตที่มีคุณภาพนั้นด้านทำนุบำรุงศิลปวัฒนธรรม ขนบธรรมเนียมและ ประเพณีไทยถือองค์ประกอบหนึ่งที่สำคัญที่จะส่งเสริมและพัฒนาบัณฑิตเป็นครูได้อย่างมีคุณภาพ

การถวายเทียนในวันเข้าพรรษา นับเป็นประเพณีของไทยที่ปฏิบัติสืบสานมาแต่สมัย โบราณ ตามประเพณีนิยมของชาวพุทธ ที่มุ่งอนุเคราะห์แก่การศึกษาของพระภิกษุสามเณร เพราะ ช่วงเข้าพรรษามักจะมีคนมาบวชเรียนที่วัดมากกว่าช่วงอื่น ๆ สมัยก่อนต้องท่องหนังสือ หรือบท สวดมนต์จนค่ำ จึงต้องอาศัยเทียนให้แสงสว่าง นอกจากนี้ยังเป็นการแสดงถึงความศรัทธา ความ สามัคคีของชุมชนและเป็นการสืบทอดพระพุทธศาสนาให้ดำรงอยู่ต่อไป เพื่อรักษาไว้ซึ่งประเพณีอัน ดีงามของชาวพุทธไม่ให้สูญหาย

ด้วยเหตุผลดังกล่าวทางคณะครุศาสตร์ มหาวิทยาลัยราชภัฏสวนดุสิต จึงเล็งเห็นถึง ความสำคัญของการถวายเทียนพรรษาที่จะทำให้นักศึกษาได้สืบสานขนบธรรมเนียมประเพณีและ วัฒนธรรม การสร้างความศรัทธาในกิจกรรมทางพระพุทธศาสนาในทางที่เหมาะสม และยังส่งเสริม การมีส่วนร่วมในการจัดกิจกรรมของอาจารย์และนักศึกษาในคณะอีกด้วย

### ๒. วัตถุประสงค์

๑. เพื่อให้นักศึกษาได้ทำหน้าที่สืบสานวัฒนธรรม ขนบธรรมเนียม และประเพณีการ ถวายเทียนในวันเข้าพรรษา
๒. เพื่อเป็นการสร้างความเลื่อมใสศรัทธาในกิจกรรมทางพระพุทธศาสนา
๓. เพื่อส่งเสริมการมีส่วนร่วมในการจัดกิจกรรมของนักศึกษาในคณะครุศาสตร์



### ๓. จำนวนผู้เข้าร่วมโครงการ

๙.๑ อาจารย์	จำนวน	๑๐	คน
๙.๒ นักศึกษา	จำนวน	๑๕๐	คน
	รวมทั้งสิ้น	๑๖๐	คน

### ๔. ระยะเวลาและสถานที่

วันพฤหัสบดีที่ ๑๘ กรกฎาคม ๒๕๕๖ เวลา ๑๓.๓๐ น. ณ วัดราชาธิวาสวิหาร

### ๕. ขั้นตอนการดำเนินโครงการ

#### ๑) ขั้นวางแผน P (Plan)

- (๑) การประชุมคณะกรรมการในกำหนดแนวทางการดำเนินงาน และแต่งตั้งคณะทำงาน
- (๒) การประสานงานกับฝ่ายต่างๆ ที่เกี่ยวข้องและจัดหาสถานที่ในการดำเนินงาน
- (๓) การจัดทำกำหนดการการดำเนินงานของโครงการ
- (๔) การจัดทำเกณฑ์ในการประเมินโครงการ

#### ๒) การปฏิบัติ D (Do)

- (๑) การประชาสัมพันธ์โครงการ โดยเว็บไซต์ โปสเตอร์
- (๒) การทำหนังสือแจ้งคณะผู้บริหารและอาจารย์เข้าร่วมโครงการ โดยหนังสือเชิญ และ E – Office
- (๓) การมีส่วนร่วมในการสมทบจัดปัจจัยไทยทาน
- (๔) อาจารย์และนักศึกษาเข้าร่วมกิจกรรมตามวัน เวลา และสถานที่ที่กำหนด

#### ๓) การตรวจสอบ C (Check)

- (๑) การตรวจสอบและประเมินศักยภาพการดำเนินงานของคณะทำงาน
- (๒) การตรวจสอบและประเมินการประสานงานในด้านต่างๆที่เกี่ยวข้อง
- (๓) การตรวจสอบและประเมินกิจกรรมและกระบวนการในการดำเนินการ
- (๔) การตรวจสอบและประเมินการบรรลุเป้าหมายและวัตถุประสงค์ของโครงการ
- (๕) การสรุปผลการดำเนินงานโครงการ รวมทั้งปัญหา อุปสรรค และข้อเสนอแนะต่างๆ

#### ๔) การปรับปรุงแก้ไข A (Action)

- (๑) การนำแนวทางหรือกระบวนการปฏิบัติที่ดีในการดำเนินงานโครงการนี้มาเป็นมาตรฐานในการดำเนินครั้งต่อไป
- (๒) การนำปัญหา อุปสรรค และข้อเสนอแนะต่างๆมาวิเคราะห์และวางแผนการดำเนินโครงการในครั้งต่อไป.

(๓) รายงานผลการดำเนินงานโครงการ

๖. ตารางแผนการดำเนินงาน

แผนงาน	มิ.ย.	ก.ค.	ส.ค.	ก.ย.	ต.ค.
๑. การประชุมเตรียมงาน และแต่งตั้งคณะกรรมการในการดำเนินโครงการ	↔				
๒. การเขียนโครงการและเสนอโครงการ		↔			
๓. การเตรียมความพร้อมในการดำเนินโครงการ	↔				
๓. วันถวายเทียนพรรษา		๑๘			
๔. การตรวจสอบและประเมินการดำเนินโครงการ		↔			
๕. การสรุปผลการดำเนินโครงการ			↔		
๖. ส่งเล่มผลการดำเนินงานที่สมบูรณ์			↔		

๗. เป้าหมายและตัวชี้วัดความสำเร็จของโครงการ

๗.๑ เป้าหมายเชิงปริมาณ

- นักศึกษาและอาจารย์คณะครุศาสตร์ เข้าร่วมโครงการไม่น้อยกว่า ร้อยละ ๘๐

๗.๒ เป้าหมายเชิงคุณภาพ

- นักศึกษาได้ทำหน้าที่สืบสานวัฒนธรรม ขนบธรรมเนียม และประเพณีการถวายเทียนในวันเข้าพรรษา
- นักศึกษามีความเลื่อมใสศรัทธาในกิจกรรมทางพระพุทธศาสนา
- นักศึกษามีส่วนร่วมในการจัดกิจกรรมการถวายเทียนในวันเข้าพรรษา
- นักศึกษาและอาจารย์มีความพึงพอใจในการจัดอยู่ในระดับมาก

## ๘. งบประมาณในการดำเนินการ

งบประมาณ เงินโครงการบริหารกายเพื่อสุขภาพ จำนวน ๓,๐๐๐ บาท (สามพันบาทถ้วน)

### ค่าใช้จ่ายในการดำเนินการ

#### ๑. ค่าใช้จ่ายที่เป็นตัวเงิน (In Cash)

-	ค่าเทียน	๒,๐๐๐	บาท
-	เครื่องไทยทาน ดอกไม้ ฐูปเทียน	๑,๐๐๐	บาท
	<b>รวม</b>	<b>๓,๐๐๐</b>	<b>บาท</b>

ถ้วนเฉลี่ยทุกรายการ

## ๙. ผลที่คาดว่าจะได้รับ

๑. นักศึกษาได้สืบสานวัฒนธรรม ขนบธรรมเนียม และประเพณีการถวายเทียนในวันเข้าพรรษา
๒. นักศึกษามีความเลื่อมใสศรัทธาในกิจกรรมทางพระพุทธศาสนา
๓. นักศึกษามีส่วนร่วมในการจัดกิจกรรมของนักศึกษาในคณะครุศาสตร์

## ๑๐. การประเมินผลการดำเนินงาน

๑. การสัมภาษณ์พูดคุยอย่างไม่เป็นทางการ
๒. การสังเกตการณ์มีส่วนร่วมของนักศึกษา
๓. รายงานสรุปเพื่อเป็นแนวทางในการพัฒนากิจกรรมต่อไป

## โครงการเลือกตั้งประธานนักศึกษา ประจำปีการศึกษา ๒๕๕๖

### ๑. หลักการและเหตุผล

คณะครุศาสตร์ มหาวิทยาลัยราชภัฏสวนดุสิต เป็นหน่วยงานที่ผลิตบัณฑิตสาขาการศึกษา ตามมาตรฐานสากลของวิชาชีพครูให้มีประสิทธิภาพ มีความรู้ทางวิชาการ มีความเชี่ยวชาญใน วิชาชีพ มีอุดมการณ์ในการประกอบวิชาชีพด้วยกระบวนการเรียนรู้และฝึกปฏิบัติอย่างเข้มข้นที่ สามารถแข่งขันในระดับชาติและระดับนานาชาติได้ โดยมุ่งมั่นรับใช้สังคมและให้บริการด้านการจัด การศึกษา ตามภารกิจหน้าที่ของสถาบันอุดมศึกษาในการพัฒนาท้องถิ่น ชุมชน และสังคม การ ผลิตบัณฑิตที่มีคุณภาพนั้นปัจจัยที่สำคัญประการหนึ่ง คือ การส่งเสริมประชาธิปไตย ซึ่งคนเป็นครู จะต้องให้ความสำคัญต่อการปลูกฝัง สร้างความเข้าใจ ส่งเสริมหรือแม้แต่พัฒนาระบบ ประชาธิปไตย ซึ่งเป็นวิธีการดำเนินชีวิต ที่ยึดหลักของความเสมอภาค เสรีภาพและศักดิ์ศรีแห่ง ความเป็นมนุษย์

การเลือกตั้งประธานนักศึกษาของคณะครุศาสตร์ เป็นกระบวนการที่ส่งเสริมระบบของ ประชาธิปไตย ที่เปิดโอกาสให้นักศึกษาได้เลือกตัวแทนเข้ามาดำเนินการและประสานงานในการ ดำเนินกิจกรรมทั้งปวง และยังมีหน้าที่ช่วยผลักดัน ส่งเสริมนโยบายที่มีประโยชน์ให้สังคมภายใน คณะ ให้เป็นไปด้วยความเรียบร้อยตามนโยบายของคณะและมหาวิทยาลัย

ด้วยเหตุผลดังกล่าวทางคณะครุศาสตร์ มหาวิทยาลัยราชภัฏสวนดุสิต เห็นถึงความสำคัญ ของการส่งเสริมระบบของประชาธิปไตยให้กับนักศึกษาภายในคณะ การส่งเสริมการมีส่วนร่วมใน การจัดกิจกรรมของอาจารย์และนักศึกษา จึงมีความจำเป็นที่จะต้องสร้างความตระหนัก ความรู้ ความเข้าใจ เรื่องประชาธิปไตยให้แก่ศึกษาและสามารถนำไปใช้ในการดำรงชีวิตตามวิถีชีวิต ประชาธิปไตยได้

### ๒. วัตถุประสงค์

๔. เพื่อเป็นการคัดเลือกประธานนักศึกษาของคณะครุศาสตร์ ประจำปี ๒๕๕๖
๕. เพื่อส่งเสริมระบบของประชาธิปไตยให้กับนักศึกษาภายในคณะครุศาสตร์
๖. เพื่อส่งเสริมการมีส่วนร่วมในการจัดกิจกรรมของนักศึกษาในคณะครุศาสตร์

### ๓. จำนวนผู้เข้าร่วมโครงการ

นักศึกษาที่เป็นหัวหน้าห้องของแต่ละชั้นปี

### ๔. ระยะเวลาและสถานที่

วันพฤหัสบดีที่ ๑ สิงหาคม ๒๕๕๖ ห้องประชุม ๔๓๔

### ๕. ขั้นตอนการดำเนินโครงการ

#### ๑) ขั้นวางแผน P (Plan)

- (๑) การประชุมกำหนดแนวทางการดำเนินงาน และแต่งตั้งคณะทำงาน
- (๒) การประสานงานกับฝ่ายต่างๆ ที่เกี่ยวข้องและจัดหาสถานที่ในการดำเนินงาน
- (๓) การจัดทำกำหนดการการดำเนินงานของโครงการ
- (๔) การจัดทำเกณฑ์ในการประเมินโครงการ

#### ๒) การปฏิบัติ D (Do)

- (๓) การประชาสัมพันธ์โครงการ โดยเว็บไซต์ โปสเตอร์
- (๔) การรับสมัครและการเสนอชื่อของนักศึกษา
- (๕) ตัวแทนห้องใช้สิทธิในการเลือกตั้ง

#### ๓) การตรวจสอบ C (Check)

- (๑) การตรวจสอบและประเมินศักยภาพการดำเนินงานของคณะทำงาน
- (๒) การตรวจสอบและประเมินการประสานงานในด้านต่างที่เกี่ยวข้อง
- (๓) การตรวจสอบและประเมินกิจกรรมและกระบวนการในการดำเนินการ
- (๔) การตรวจสอบและประเมินการบรรลุเป้าหมายและวัตถุประสงค์ของโครงการ
- (๕) การสรุปผลการดำเนินงานโครงการ รวมทั้งปัญหา อุปสรรค และข้อเสนอแนะต่างๆ

#### ๔) การปรับปรุงแก้ไข A (Action)

- (๑) การนำแนวทางหรือกระบวนการปฏิบัติที่ดีในการดำเนินงานโครงการนี้มาเป็นมาตรฐานใน การดำเนินครั้งต่อไป
- (๒) การนำปัญหา อุปสรรค และข้อเสนอแนะต่างๆมาวิเคราะห์และวางแผนการดำเนินโครงการในครั้งต่อไป.
- (๓) รายงานผลการดำเนินงานโครงการ

## ๖. ตารางแผนการดำเนินงาน

แผนงาน	มิ.ย.	ก.ค.	ส.ค.	ก.ย.	ต.ค.
๑. การประชุมเตรียมงาน		↔			
๒. การเขียนโครงการและเสนอโครงการ		↔			
๓. การเตรียมความพร้อมในการดำเนินโครงการ		↔			
๓. การเลือกตั้ง			๑		
๔. การตรวจสอบและประเมินการดำเนินโครงการ			↔		
๕. การสรุปผลการดำเนินโครงการ			↔		
๖. ส่งเล่มผลการดำเนินงานที่สมบูรณ์			↔		

## ๗. เป้าหมายและตัวชี้วัดความสำเร็จของโครงการ

### ๗.๑ เป้าหมายเชิงปริมาณ

- ตัวแทนนักศึกษาในแต่ละห้องมาใช้สิทธิลงคะแนนเสียงไม่น้อยกว่าร้อยละ ๘๐

### ๗.๒ เป้าหมายเชิงคุณภาพ

- ตัวแทนนักศึกษามีความพึงพอใจมากในรูปแบบการเลือกตั้ง
- นักศึกษามีส่วนร่วมในการจัดกิจกรรมการเลือกตั้ง

## ๘. งบประมาณในการดำเนินการ

ไม่มี

## ๙. ผลที่คาดว่าจะได้รับ

๑. ได้ประธานนักศึกษาที่ผ่านการเลือกด้วยความโปร่งใส บริสุทธิ์ ยุติธรรม
๓. ตัวแทนนักศึกษามีส่วนร่วมในการจัดกิจกรรมในคณะครุศาสตร์

#### ๑๐. การประเมินผลการดำเนินงาน

๑. การสัมภาษณ์พูดคุยอย่างไม่เป็นทางการ
๒. การสังเกตการณ์มีส่วนร่วมของนักศึกษา
๓. รายงานสรุปเพื่อเป็นแนวทางในการพัฒนากิจกรรมต่อไป

## โครงการไหว้ครู คณะครุศาสตร์ ประจำปีการศึกษา ๒๕๕๖

### ๑. หลักการและเหตุผล

คณะครุศาสตร์ มหาวิทยาลัยราชภัฏสวนดุสิต เป็นหน่วยงานที่ผลิตบัณฑิตสาขาการศึกษา ตามมาตรฐานสากลของวิชาชีพครูให้มีประสิทธิภาพ มีความรู้ทางวิชาการ มีความเชี่ยวชาญใน วิชาชีพ มีอุดมการณ์ในการประกอบวิชาชีพด้วยกระบวนการเรียนรู้และฝึกปฏิบัติอย่างเข้มข้นที่ สามารถแข่งขันในระดับชาติและระดับนานาชาติได้ โดยมุ่งมั่นรับใช้สังคมและให้บริการด้านการจัด การศึกษา ตามภารกิจหน้าที่ของสถาบันอุดมศึกษาในการพัฒนาท้องถิ่น ชุมชน และสังคมเมือง ในการผลิตบัณฑิตที่มีคุณภาพนั้นองค์ประกอบหนึ่งที่สำคัญ ก็คือ ครู อาจารย์ ซึ่งเป็นผู้ให้ในสิ่งที่ดี ที่สุดสำหรับผู้เป็น ศิษย์เป็นผู้ให้การอบรม แนะนำ สั่งสอน ถ่ายทอดองค์ความรู้ ประสบการณ์ ควบคู่คุณธรรม และจริยธรรมที่สามารถออกไปเป็นบัณฑิตครูได้อย่างมีคุณภาพ

พิธีไหว้ครู นับเป็นประเพณีของไทยที่ปฏิบัติสืบสานมาแต่สมัยโบราณ เป็นการที่ศิษย์แสดง ความยอมรับนับถือครูบาอาจารย์อย่างจริงใจ ศิษย์ในฐานะผู้สืบทอดมรดกทางวิชาการจึงพร้อมใจ กันปวารณาตน รับการถ่ายทอดวิชาความรู้จากครู อาจารย์ด้วยความวิริยะอุตสาหะ มานะ อุตทน เพื่อให้บรรลุจุดหมายปลายทางของการศึกษาตามที่ตั้งใจไว้ พิธีไหว้ครูจึงเปรียบเสมือนการแสดง ความกตัญญูกตเวทิตาต่อครู อาจารย์ผู้มีพระคุณ ซึ่งในวัฒนธรรมไทยได้ให้ความสำคัญในคุณธรรม ข้อนี้เป็นอย่างมาก เนื่องจากเป็นการแสดงรู้จักบุญคุณของผู้ให้ความรู้ และผู้ที่รู้จักและตอบแทน บุญคุณก็จะมีความเจริญรุ่งเรือง

ด้วยเหตุผลดังกล่าวทางคณะครุศาสตร์ มหาวิทยาลัยราชภัฏสวนดุสิต จึงเล็งเห็นถึง ความสำคัญของการจัดโครงการพิธีไหว้ครู เพื่อให้นักศึกษาทั้ง 2 หลักสูตรได้แสดงออกถึงความ กตัญญู กตเวทิตาต่อพระคุณครูบา อาจารย์ การมีส่วนร่วมในกิจกรรมของรุ่นพี่รุ่นน้อง และยังเป็น การสืบสานกิจกรรมขนบธรรมเนียมประเพณีอันดีงามนี้ให้คงอยู่สืบไป

### ๒. วัตถุประสงค์

๑. เพื่อให้ให้นักศึกษาได้แสดงความเคารพ ความกตัญญู กตเวทิตาต่อคณะครู อาจารย์



๒. เพื่อให้นักศึกษาได้แสดงความสัมพันธ์อันดีระหว่างนักศึกษากับอาจารย์ และระหว่างรุ่นพี่กับรุ่นน้อง
๓. เพื่อให้นักศึกษาได้ทำหน้าที่สืบสานประเพณี วัฒนธรรม และมีเจตนารมณ์อันดีงามต่อวิชาชีพครู
๔. เพื่อส่งเสริมการมีส่วนร่วม การทำงานเป็นทีม และความสามัคคีของนักศึกษา
๕. เพื่อส่งเสริมความคิดสร้างสรรค์ และจินตนาการในการประดิษฐ์ผลงาน

### ๓. จำนวนผู้เข้าร่วมโครงการ

๙.๑ อาจารย์	จำนวน	๓๐	คน
๙.๒ นักศึกษา	จำนวน	๗๐๐	คน
	รวมทั้งสิ้น	๗๓๐	คน

### ๔. ระยะเวลาและสถานที่

วันพฤหัสบดีที่ ๘ สิงหาคม ๒๕๕๖ เวลา ๐๘.๐๐ – ๑๒.๐๐ น. อาคาร รักตะกนิษฐ ชั้น ๒ มหาวิทยาลัยราชภัฏสวนดุสิต

### ๕. ขั้นตอนการดำเนินโครงการ

#### ๑) ขั้นวางแผน P (Plan)

- (๑) การประชุมคณะกรรมการในกำหนดแนวทางการดำเนินงาน และแต่งตั้งคณะทำงาน
- (๒) การประสานงานกับฝ่ายต่างๆ ที่เกี่ยวข้องและจัดหาสถานที่ในการดำเนินงาน
- (๓) การจัดทำกำหนดการดำเนินงานของโครงการ
- (๔) การกำหนดเกณฑ์ในการตัดสินการประกวดพานและรางวัล
- (๕) การจัดทำเกณฑ์ในการประเมินโครงการ

#### ๒) การปฏิบัติ D (Do)

- (๗) การประชาสัมพันธ์โครงการ โดยเว็บไซต์ ไปสเตอร์
- (๘) การทำหนังสือแจ้งคณะผู้บริหารและอาจารย์เข้าร่วมโครงการ โดยหนังสือเชิญ และ E – Office
- (๙) อาจารย์และนักศึกษาเข้าร่วมกิจกรรมตามวัน เวลา และสถานที่ที่กำหนด

- (๑๐) การมอบเกียรติบัตรให้กับนักศึกษาที่มีผลการเรียนดี และทำคุณประโยชน์
- (๑๑) การตัดสินและมอบรางวัลในการประกวดพาน

### ๓) การตรวจสอบ C (Check)

- (๑) การตรวจสอบและประเมินศักยภาพการดำเนินงานของคณะทำงาน
- (๒) การตรวจสอบและประเมินการประสานงานในด้านต่างๆที่เกี่ยวข้อง
- (๓) การตรวจสอบและประเมินกิจกรรมและกระบวนการในการดำเนินการ
- (๔) การตรวจสอบและประเมินการบรรลุเป้าหมายและวัตถุประสงค์ของโครงการ
- (๕) การสรุปผลการดำเนินงานโครงการ รวมทั้งปัญหา อุปสรรค และข้อเสนอแนะต่างๆ

### ๔) การปรับปรุงแก้ไข A (Action)

- (๑) การนำแนวทางหรือกระบวนการปฏิบัติที่ดีในการดำเนินงานโครงการนี้มาเป็นมาตรฐานในการดำเนินครั้งต่อไป
- (๒) การนำปัญหา อุปสรรค และข้อเสนอแนะต่างๆมาวิเคราะห์และวางแผนการดำเนินโครงการในครั้งต่อไป.
- (๓) รายงานผลการดำเนินงานโครงการ

### ๖. ตารางแผนการดำเนินงาน

แผนงาน	มิ.ย.	ก.ค.	ส.ค.	ก.ย.	ต.ค.
๑. การประชุมเตรียมงาน และแต่งตั้งคณะกรรมการในการดำเนินโครงการ	↔				
๒. การเขียนโครงการและเสนอโครงการ		↔			
๓. การเตรียมความพร้อมในการดำเนินโครงการ		↔			
๓. วันปฏิบัติกิจกรรมไหว้ครู			✖		
๔. การตรวจสอบและประเมินการดำเนินโครงการ		↔			

๕. การสรุปผลการดำเนินโครงการ				←	→	
๖. ส่งเล่มผลการดำเนินงานที่สมบูรณ์						▶

## ๗. เป้าหมายและตัวชี้วัดความสำเร็จของโครงการ

### ๗.๑ เป้าหมายเชิงปริมาณ

- นักศึกษาและอาจารย์คณะครุศาสตร์ เข้าร่วมโครงการไม่น้อยกว่า ร้อยละ ๘๐

### ๗.๒ เป้าหมายเชิงคุณภาพ

- นักศึกษาแสดงความกตัญญูทักท้วงต่อครูบาอาจารย์
- นักศึกษาเห็นคุณค่าและเข้าใจในขบธรรมเนียมพิธีการไหว้ครู
- นักศึกษามีส่วนร่วม และจินตนาการสร้างสรรค์
- นักศึกษาและอาจารย์มีความพึงพอใจในการจัดโครงการอยู่ในระดับมาก

## ๘. งบประมาณในการดำเนินการ

งบประมาณในการดำเนินกิจกรรมเป็นเงินโครงการบริหารกายเพื่อสุขภาพ จำนวน ๑๕,๐๐๐ บาท (หนึ่งหมื่นห้าพันบาทถ้วน)

### ค่าใช้จ่ายในการดำเนินการ

#### ๒. ค่าใช้จ่ายที่เป็นตัวเงิน (In Cash)

- ค่าสถานที่	๕,๐๐๐	บาท
- จัดทำพานบายศรี	๖,๐๐๐	บาท
- ดอกไม้ พวงมาลัย ฐูปเทียนค่านายสิบญจน์ ฯลฯ	๔,๐๐๐	บาท
	รวมทั้งสิ้น	๑๕,๐๐๐ บาท

ถ้วนเฉลี่ยทุกรายการ

## ๙. ผลที่คาดว่าจะได้รับ

๑. นักศึกษาได้แสดงความเคารพ ความกตัญญู ทักท้วงต่อคณะครู อาจารย์
๒. นักศึกษาได้แสดงความสัมพันธ์อันดีระหว่างนักศึกษา กับอาจารย์ และระหว่างรุ่นพี่กับรุ่นน้อง
๓. นักศึกษาได้มีส่วนร่วม และเรียนรู้การทำงานเป็นทีม

๔. นักศึกษาได้สืบสานประเพณี วัฒนธรรม และมีเจตนารมณ์อันดีงามต่อวิชาชีพครู
๕. นักศึกษามีความคิดสร้างสรรค์ และจินตนาการในการประดิษฐ์พานไหว้ครู

#### ๑๐. การประเมินผลการดำเนินงาน

๑. แบบสอบถาม
๒. การสังเกตการณ์มีส่วนร่วมของนักศึกษา
๓. รายงานสรุปเพื่อเป็นแนวทางในการพัฒนากิจกรรมต่อไป

## โครงการวันช่อใหม่ ประจำปีการศึกษา ๒๕๕๖

### ๑. หลักการและเหตุผล

การส่งเสริมและพัฒนากิจกรรมนักศึกษาของคณะครุศาสตร์ มหาวิทยาลัยราชภัฏสวนดุสิตที่มุ่งสร้างสรรค์และพัฒนาการศึกษา ให้สอดคล้องกับนโยบายของมหาวิทยาลัยที่ให้ความสำคัญต่อนักศึกษาในด้านการสนับสนุนและส่งเสริมการเรียนรู้ของนักศึกษา ในรูปแบบการจัดกิจกรรมด้านต่าง ๆ เช่น กิจกรรมกีฬา กิจกรรมค่ายอาสาพัฒนา กิจกรรมบำเพ็ญประโยชน์ ฯลฯ หรือกิจกรรมที่เป็นวัฒนธรรมของมหาวิทยาลัยราชภัฏสวนดุสิต เพื่อการเรียนรู้อย่างต่อเนื่องในรูปแบบของทักษะชีวิต (Life Skill) และทักษะทางสังคม (Socialization)

โครงการวันช่อใหม่ (Suandusit Freshy Day ๒๐๑๓) เป็นกิจกรรมที่ทางมหาวิทยาลัยราชภัฏสวนดุสิตได้จัดขึ้นเป็นประจำทุกปี สำหรับนักศึกษาชั้นปีที่ ๑ ซึ่งคณะครุศาสตร์ได้เข้าร่วมกิจกรรมดังกล่าวอย่างต่อเนื่อง เพื่อปลูกฝังระเบียบ วินัย ความอดทนอดกลั้น การกล้าแสดงออกของนักศึกษาใหม่ การมีส่วนร่วมของน้องใหม่กับรุ่นพี่เพื่อให้เกิดความสามัคคีในหมู่คณะ ความคิดริเริ่มสร้างสรรค์ ความภาคภูมิใจในสถาบันและมีการช่วยเหลือเกื้อกูลกันพี่น้อง รู้จักการเป็นผู้นำและผู้ตามที่ดี สามารถที่จะแก้ไขปัญหาต่าง ๆ ที่เกิดขึ้นได้ รวมถึงการยอมรับความคิดเห็นของผู้อื่นและเป็นการสร้างความภาคภูมิใจให้กับตนเองอีกด้วย ซึ่งกิจกรรมส่วนใหญ่จะออกมาในรูปแบบของกิจกรรมเพื่อให้นักศึกษามีความพร้อมทั้งทางด้านร่างกาย อารมณ์ สังคม และจิตใจ เพื่อนำไปสู่การปรับตัวในการใช้ชีวิตในรั้วมหาวิทยาลัย และการเป็นสมาชิกที่ดีของสังคม เป็นที่ยอมรับในสังคมเมื่อสำเร็จการศึกษา

ด้วยเหตุผลดังกล่าวทางคณะครุศาสตร์ มหาวิทยาลัยราชภัฏสวนดุสิต จึงเล็งเห็นถึงความสำคัญของการจัดกิจกรรมวันช่อใหม่ (Suandusit Freshy Day ๒๐๑๓) ประจำปีการศึกษา ๒๕๕๖ ที่สามารถส่งเสริมพัฒนาศักยภาพของนักศึกษาในการมีส่วนร่วม พัฒนา อารมณ์ สังคมความคิดริเริ่มสร้างสรรค์ ได้เป็นอย่างดี

### ๒. วัตถุประสงค์

๑. เพื่อปลูกฝังการจัดกิจกรรมการต้อนรับน้องใหม่และการปรับตัวในรั้วมหาวิทยาลัยอย่างสร้างสรรค์

๒. เพื่อให้นักศึกษามีส่วนร่วมและเกิดความสามัคคี ความสัมพันธ์อันดีในสังคมของคณะ และเพื่อนต่างคณะ
๓. เพื่อให้นักศึกษารู้จักการแก้ไขปัญหาเฉพาะหน้าและฝึกความเป็นผู้นำ ผู้ตาม เป็นนักวางแผน และการแสดงออกทางความคิดเชิงสร้างสรรค์
๔. เพื่อให้นักศึกษาใหม่มีระเบียบ วินัย ความอดทนอดกลั้นในการฝึกซ้อมและแข่งขัน

### ๓. จำนวนผู้เข้าร่วมโครงการ

#### ๓.๑ นักศึกษาคณะครุศาสตร์ ชั้นปีที่ ๑

-	แสดนเชียร์	๙๐	คน
-	การแสดง	๔๐	คน
	- MC	๑	คน
-	ดาว เด็อน	๔	คน
-	พี่เลี้ยง (ปี ๒)	๓๕	คน
	- ทีมงานสนับสนุน (ปี๑)	๘๒	คน

๓.๒ อาจารย์ ๑๐ คน

รวมทั้งสิ้น ๒๖๒ คน

### ๔. ระยะเวลาและสถานที่

๑๐.๑ ระยะเวลาฝึกซ้อม ช่วงระหว่าง วันที่ ๑๑ มิถุนายน ถึง ๒๓ สิงหาคม ๒๕๕๖

สถานที่ได้อาคาร ๘

๑๐.๒ วันแข่งขัน วันที่ ๒๔ สิงหาคม ๒๕๕๖ ณ ฮอลล์ เดอะมอลล์ บางกะปิ

### ๕. กิจกรรมดำเนินการ

#### ๑. ขั้นวางแผน (Plan)

๑) การวางแผนโครงการ การแต่งตั้งผู้รับผิดชอบและคณะดำเนินงาน

๒) การเขียนเสนอขออนุมัติโครงการ

#### ๒. การปฏิบัติตามแผนงาน (Do)

๑) การจัดเตรียมการฝึกซ้อม และการคัดเลือกนักศึกษาในแต่ละกิจกรรม

๒) การดำเนินการฝึกซ้อมของแสดนเชียร์ การแสดง ดาว - เด็อน และ MC

๓) การร่วมกิจกรรมการแข่งขัน Suandusit Freshy Day ๒๐๑๓

### ๓ ทำการตรวจสอบ (Check)

- ๑) การตรวจสอบและประเมินผลการบรรลุเป้าหมายและวัตถุประสงค์ของ  
โครงการ
- ๒) การสรุปผลการดำเนินโครงการ รวมทั้งปัญหา อุปสรรค และข้อเสนอแนะต่างๆ

### ๔ การปรับปรุงแก้ไข (Action)

- ๑) การนำแนวทางหรือกระบวนการปฏิบัติที่ดีมาเป็นมาตรฐานในการดำเนินงาน
- ๒) การนำปัญหา อุปสรรค และข้อเสนอแนะต่างๆ มาวิเคราะห์วางแผนครั้งต่อไป

### ๖. ตารางแผนการดำเนินงาน

แผนงาน	มิถุนายน	กรกฎาคม	สิงหาคม	กันยายน
๑. การวางแผน	←→			
๒. การเขียนและขออนุมัติโครงการ		←→		
๓. การฝึกซ้อม	←→		→	
๔. การแข่งขัน Freshy Day			๒๔	
๕. การประเมินผล			↔	
๖. การสรุปผล				←→

### ๗. ตัวชี้วัดความสำเร็จของโครงการ

#### ๗.๑ ตัวชี้วัดเชิงปริมาณ

- ๑) นักศึกษาคณะครุศาสตร์เข้าร่วมกิจกรรมไม่น้อยกว่า ร้อยละ ๘๐

#### ๗.๒ ตัวชี้วัดเชิงคุณภาพ

- ๑) นักศึกษาได้รับการปลูกฝังการจัดกิจกรรมการต้อนรับน้องใหม่และการปรับตัวใน  
รั้วมหาวิทยาลัยอย่างสร้างสรรค์อยู่ในระดับมาก
- ๒) นักศึกษามีส่วนร่วมและเกิดความสามัคคี ความสัมพันธ์อันดีในสังคมของคณะ  
และเพื่อนต่างคณะอยู่ในระดับมาก
- ๓) นักศึกษามีการพัฒนาในการแก้ปัญหาเฉพาะหน้า การฝึกความเป็นผู้นำ ผู้ตาม  
เป็นนักวางแผน และการแสดงออกทางความคิดเชิงสร้างสรรค์อยู่ในระดับมาก
- ๔) นักศึกษามีการพัฒนาด้านระเบียบ วินัย ความอดทนอดกลั้นในการฝึกซ้อมและ  
แข่งขันอยู่ในระดับมาก

## ๘. งบประมาณ

งบประมาณในการดำเนินกิจกรรมเป็นเงินโครงการบริหารกายเพื่อสุขภาพ จำนวน ๒๓,๓๔๗ บาท (สองหมื่นสามพันสามร้อยสี่สิบบาทถ้วน)

### ค่าใช้จ่ายในการดำเนินการ

#### ๓. ค่าใช้จ่ายที่เป็นตัวเงิน (In Cash)

- ค่าอาหาร ๒๖๒ คนๆ ละ ๔๐ บาท	๑๐,๔๘๐	บาท
- ค่าน้ำ และอาหารว่าง ๒๖๒ คนๆ ละ ๓๐ บาท	๗,๘๖๐	บาท
- ค่าฉากและอุปกรณ์การแสดง	๕,๐๐๐	บาท
	รวมทั้งสิ้น	๒๓,๓๔๗ บาท

ถ้วนเฉลี่ยทุกรายการ

## ๙. ผลที่คาดว่าจะได้รับ

๑๕.๑ นักศึกษามีระเบียบ วินัย ความอดทนอดกลั้นในการฝึกซ้อมและแข่งขัน

๑๕.๒ นักศึกษามีการกล้าแสดงออก ความคิดริเริ่มสร้างสรรค์

๑๕.๓ นักศึกษามีส่วนร่วมระหว่างรุ่นน้อง รุ่นพี่ ความสามัคคีในหมู่คณะและเพื่อน

ต่างคณะ

## ๑๐. การประเมินผลการดำเนินงาน

๑. แบบสอบถาม

๒. การสังเกตการณ์มีส่วนร่วมของนักศึกษา

๓. รายงานสรุปเพื่อเป็นแนวทางในการพัฒนากิจกรรมต่อไป



## โครงการ กีฬา และการละเล่นพื้นบ้าน

### ประจำปีการศึกษา ๒๕๕๖

#### ๑. หลักการและเหตุผล

การส่งเสริมและพัฒนากิจกรรมนักศึกษาของคณะครุศาสตร์ มหาวิทยาลัยราชภัฏสวนดุสิตที่มุ่งสร้างสรรค์และพัฒนาให้นักศึกษา ให้สอดคล้องกับนโยบายของมหาวิทยาลัยที่ให้ความสำคัญต่อนักศึกษาในด้านการสนับสนุนและส่งเสริมการเรียนรู้ของนักศึกษา ในรูปแบบการจัดกิจกรรมด้านต่าง ๆ

กีฬาและการละเล่นพื้นบ้าน เป็นกิจกรรมที่ทางคณะครุศาสตร์ได้จัดมาอย่างต่อเนื่องเป็นประจำทุกปี เป็นการส่งเสริมและปลูกฝังวัฒนธรรมการละเล่นพื้นบ้านไทย รวมทั้งการละเล่นที่เป็นเอกลักษณ์ของอาเซียน ส่งเสริมการมีส่วนร่วมที่ก่อให้เกิดความสามัคคี ความสัมพันธ์อันดีในสังคมของคณะและเพื่อนต่างหลักสูตร การแก้ปัญหาเฉพาะหน้า การฝึกความเป็นผู้นำ ผู้ตาม เป็นนักวางแผน และการแสดงออกทางความคิดเชิงสร้างสรรค์ นอกจากนี้ยังเป็นการเสริมสร้างสุขภาพกาย สุขภาพจิต และการออกกำลังกายเพื่อห่างไกลยาเสพติดอีกด้วย

ด้วยเหตุผลดังกล่าวฝ่ายกิจการนักศึกษา คณะครุศาสตร์ มหาวิทยาลัยราชภัฏสวนดุสิต จึงเล็งเห็นถึงความสำคัญของการจัดกิจกรรมกีฬาและการละเล่นพื้นบ้าน ประจำปีการศึกษา ๒๕๕๖ ที่ส่งเสริมในด้านศิลปวัฒนธรรม และพัฒนาศักยภาพของนักศึกษาในการมีส่วนร่วมพัฒนาอารมณ์ สังคม ความคิดริเริ่มสร้างสรรค์ ได้เป็นอย่างดี

#### ๒. วัตถุประสงค์

๑. เพื่อส่งเสริมและปลูกฝังวัฒนธรรมการละเล่นพื้นบ้านและเอกลักษณ์ของอาเซียน
๒. เพื่อให้ นักศึกษามีส่วนร่วมและเกิดความสามัคคี ความสัมพันธ์อันดีในสังคมของคณะ
๓. เพื่อให้ นักศึกษารู้จักการแก้ไขปัญหาเฉพาะหน้าและฝึกความเป็นผู้นำ ผู้ตาม เป็นนักวางแผน และการแสดงออกทางความคิดเชิงสร้างสรรค์
๔. เพื่อให้ นักศึกษาได้เล่นกีฬาและออกกำลังกายเพื่อห่างไกลยาเสพติด

#### ๔. จำนวนผู้เข้าร่วมโครงการ

๙.๑ นักศึกษาคณะครุศาสตร์	๘๐๐ คน
๙.๒ อาจารย์	๙๐ คน
รวมทั้งสิ้น	๙๙๐ คน

#### ๕. ระยะเวลาและสถานที่

วันพุธที่ ๑๙ กุมภาพันธ์ ๒๕๕๗ ณ อาคารพลศึกษา ชั้น ๓ เวลา ๐๘.๐๐ – ๑๗.๐๐ น.

#### ๖. กิจกรรมดำเนินการ

##### ๖.๑ ชั้นวางแผน (Plan)

- ๑) การประชุมวางแผนโครงการ และรูปแบบลักษณะของกิจกรรม
- ๒) การเขียนเสนอขออนุมัติโครงการ
- ๓) การแต่งตั้งผู้รับผิดชอบและคณะดำเนินงานฝ่ายต่างๆ
- ๔) การวางแผนและขั้นตอนในการดำเนินงาน
- ๕) การวางแผนในการสรุปผลและการประเมิน

##### ๖.๒ การปฏิบัติตามแผนงาน (Do)

- ๑) การประชาสัมพันธ์โครงการ โดยเว็บไซต์ ไปสเตอร์
- ๒) การแบ่งสมาชิกสีต่างๆ มี ๔ สี คือ สีน้ำเงิน สีเขียว สีเหลือง และสีแดง
- ๓) การทำหนังสือแจ้งคณะผู้บริหารและอาจารย์เข้าร่วมโครงการ โดยหนังสือเชิญ และ E – Office
- ๔) อาจารย์และนักศึกษาเข้าร่วมกิจกรรมตามวัน เวลา และสถานที่ที่กำหนด

##### ๖.๓ ทำการตรวจสอบ (Check)

- ๑) การตรวจสอบและประเมินศักยภาพการดำเนินงานของคณะทำงาน
- ๒) การตรวจสอบและประเมินการประสานงานในด้านต่างๆที่เกี่ยวข้อง
- ๓) การตรวจสอบและประเมินกิจกรรมและกระบวนการในการดำเนินการ
- ๔) การตรวจสอบและประเมินการบรรลุเป้าหมายและวัตถุประสงค์ของโครงการ
- ๕) การสรุปผลการดำเนินงานโครงการ รวมทั้งปัญหา อุปสรรค และข้อเสนอแนะต่างๆ

### ๖.๕ การปรับปรุงแก้ไข (Action)

- ๑) การนำแนวทางหรือกระบวนการปฏิบัติที่ดีในการดำเนินงานโครงการนี้มาเป็นมาตรฐานในการดำเนินครั้งต่อไป
- ๒) การนำปัญหา อุปสรรค และข้อเสนอแนะต่างๆมาวิเคราะห์และวางแผนการดำเนินโครงการในครั้งต่อไป
- ๓) รายงานผลการดำเนินงานโครงการ

### ๗. ตารางแผนการดำเนินงาน

แผนงาน	ธันวาคม ๕๖	มกราคม ๕๗	กุมภาพันธ์ ๕๗
๑. การวางแผน	๑๕ ↔ ๒๗		
๒. การเขียนและขออนุมัติโครงการ		๒๐ ← ๕	
๓. จัดแบ่งสี เตรียมความพร้อมของแต่ละสี		๑ ↔ ๑๘	
๔. การแข่งขัน			๑๙
๕. การประเมินผล			๑๙ ↔ ๒๘

### ๘. ตัวชี้วัดความสำเร็จของโครงการ

#### ๘.๑ ตัวชี้วัดเชิงปริมาณ

- ๑) นักศึกษาคณะครุศาสตร์กลุ่มเป้าหมายเข้าร่วมกิจกรรมไม่น้อยกว่า ร้อยละ ๘๐

#### ๘.๒ ตัวชี้วัดเชิงคุณภาพ

- ๑) นักศึกษาได้รับการส่งเสริมและปลูกฝังวัฒนธรรมการละเล่นพื้นบ้านไทยและการละเล่นของอาเซียนอยู่ในระดับมาก
- ๒) นักศึกษามีส่วนร่วมและเกิดความสามัคคี ความสัมพันธ์อันดีในสังคมของคณะและเพื่อนต่างหลักสูตรอยู่ในระดับมาก
- ๓) นักศึกษามีการพัฒนาในการแก้ปัญหาเฉพาะหน้า การฝึกความเป็นผู้นำ ผู้ตาม เป็นนักวางแผน และการแสดงออกทางความคิดเชิงสร้างสรรค์อยู่ในระดับมาก
- ๔) นักศึกษามีการพัฒนาด้านระเบียบ วินัย ความอดทนอดกลั้นในการฝึกซ้อมและแข่งขันอยู่ในระดับมาก

- ๕) นักศึกษาได้ใช้กิจกรรมกีฬาและการละเล่นในการเสริมสร้างสุขภาพ สุขภาพจิต และออกกำลังกายเพื่อห่างไกลยาเสพติดอยู่ในระดับมาก

#### ๙. งบประมาณ

งบประมาณในการดำเนินกิจกรรมเป็นเงินโครงการบริหารกายเพื่อสุขภาพ จำนวน ๑๖,๕๐๐ บาท (หนึ่งหมื่นหกพันบาทถ้วน)

#### ค่าใช้จ่ายในการดำเนินการ

<b>๕. ค่าใช้จ่ายที่เป็นตัวเงิน (In Cash) รวมเป็นเงิน ๑๖,๕๐๐ บาท</b>		
- ค่ากรรมการตัดสินพร้อมอุปกรณ์	๓,๕๐๐	บาท
- ค่าเครื่องเสียง	๓,๕๐๐	บาท
- ค่าแม่บ้าน	๖๐๐	บาท
- ถ้วยรางวัล	๕,๐๐๐	บาท
- ค่าวัสดุและอุปกรณ์	๓,๐๐๐	บาท
- น้ำดื่ม	๙๐๐	บาท
	<b>รวมทั้งสิ้น</b>	<b>๑๖,๕๐๐ บาท</b>
		ถ้วนเฉลี่ยทุกรายการ

#### 2. ค่าใช้จ่ายที่เป็นมูลค่า (In Kind) รวมเป็นเงิน ๑๐,๐๐๐บาท

- ค่าบริการอาคารพลศึกษา พร้อมแอร์ ๑๐,๐๐๐ บาท

#### ๑๐. ผลที่คาดว่าจะได้รับ

- ๑) นักศึกษาได้รับการส่งเสริมและปลูกฝังวัฒนธรรมการละเล่นพื้นบ้านไทยและการละเล่นและเอกลักษณ์ของอาเซียน
- ๒) นักศึกษามีส่วนร่วมและเกิดความสามัคคี ความสัมพันธ์อันดีในสังคมของคณะและเพื่อนต่างหลักสูตร
- ๓) นักศึกษามีการพัฒนาในการแก้ปัญหาเฉพาะหน้า การฝึกความเป็นผู้นำ ผู้ตาม เป็นนักวางแผน และการแสดงออกทางความคิดเชิงสร้างสรรค์
- ๔) นักศึกษามีการพัฒนาด้านระเบียบ วินัย ความอดทนอดกลั้นในการฝึกซ้อมและแข่งขัน
- ๕) นักศึกษาได้ใช้กิจกรรมกีฬาและการละเล่นในการเสริมสร้างสุขภาพ สุขภาพจิต และออกกำลังกายเพื่อห่างไกลยาเสพติด

#### ๑๑. การประเมินผลการดำเนินงาน

๑. แบบสอบถาม
๒. การสังเกตการณ์มีส่วนร่วมของนักศึกษา
๓. รายงานสรุปเพื่อเป็นแนวทางในการพัฒนากิจกรรมต่อไป

## โครงการ : การส่งเสริมวิถีไทยตามแนวเศรษฐกิจพอเพียง

### หลักการและเหตุผล

การดำเนินชีวิตโดยยึดหลักปรัชญาเศรษฐกิจพอเพียง ของพระบาทสมเด็จพระเจ้าอยู่หัว ภูมิพลอดุลยเดชมหาราชที่ได้ทรงพระราชทานให้แก่พสกนิกรชาวไทย เป็นปรัชญาที่ตั้งอยู่บน พื้นฐานของทางสายกลางและความไม่ประมาท โดยมุ่งเน้นให้คำนึงถึงการรู้จักพึ่งพาตนเอง ความพอประมาณ พอมี พอใช้ ความมีเหตุผล ที่เป็นการสร้างภูมิคุ้มกันที่ดีให้แก่ประชาชนชาวไทย การวางรากฐานให้การดำเนินชีวิตตามหลักปรัชญาเศรษฐกิจพอเพียงจึงมีความจำเป็นอย่างยิ่งที่จะต้องปลูกฝังให้เกิดขึ้นกับทุกคนในสังคมไทยตั้งแต่ระดับเด็กปฐมวัย ประถมศึกษา มัธยมศึกษา และอุดมศึกษา ซึ่งจะเป็นอนาคตต่อไปของชาติ

หลักสูตรการศึกษาปฐมวัย คณะครุศาสตร์ มหาวิทยาลัยราชภัฏสวนดุสิต ในสังกัด สำนักงานคณะกรรมการการอุดมศึกษา (สกอ.) ได้ตระหนักถึงความสำคัญของหลักปรัชญาเศรษฐกิจพอเพียง และเพื่อเป็นการตอบสนองการปฏิรูปการศึกษารอบที่ 2 (พ.ศ.2552-2561) ที่มุ่งเน้นการจัดกระบวนการเรียนการสอนและการบริหารจัดการตามหลักปรัชญาของเศรษฐกิจพอเพียง จึงมีแนวคิดที่จะดำเนินการในปีงบประมาณ 2557 ในจัดทำ โครงการส่งเสริมวิถีไทยตามแนวเศรษฐกิจพอเพียง เพื่อส่งเสริมให้เกิดการเรียนรู้พื้นฐาน การมีความรู้ ความเข้าใจ และเป็นแหล่งเผยแพร่การเรียนรู้ในรูปแบบสื่อการเรียนรู้เกี่ยวกับการดำเนินชีวิตภายใต้หลักปรัชญาเศรษฐกิจพอเพียง อันจะนำไปสู่การจัดการเรียนรู้ให้กับเด็กปฐมวัยต่อไปในอนาคต รวมทั้งสอดคล้องกับพันธกิจผลิตบัณฑิตให้มีคุณภาพเป็นที่ยอมรับและเป็นที่ต้องการของสังคม เผยแพร่ และส่งเสริมปรัชญาของเศรษฐกิจพอเพียง สร้างและพัฒนาความเข้มแข็งวิชาชีพครูเพื่อพร้อมรับแนวโน้มบริบทที่จะเปลี่ยนแปลงและสามารถแข่งขันได้ในระดับภูมิภาคอาเซียน จึงได้เสนอโครงการส่งเสริมวิถีไทย

### วัตถุประสงค์โครงการ

1. เพื่อให้นักศึกษาและบุคลากรมีความรู้ ความเข้าใจ สามารถนำไปปฏิบัติวิถีชีวิตได้ตามหลักการปรัชญาเศรษฐกิจพอเพียง
2. เพื่อเป็นแหล่งเรียนรู้ตามหลักปรัชญาเศรษฐกิจพอเพียงในรูปแบบของสื่อการเรียนรู้ด้วยตนเองให้กับนักศึกษา บุคลากร ผู้ปกครองและหน่วยงานอื่น

### ตัวชี้วัดความสำเร็จของโครงการ

1. การมีส่วนร่วมของกลุ่มเป้าหมาย ไม่น้อยกว่าร้อยละ 80
2. ความรู้ความเข้าใจและการนำไปใช้ตามหลักการของปรัชญาเศรษฐกิจพอเพียง ไม่น้อยกว่าร้อยละ 80
3. มีแหล่งเรียนรู้ที่เกี่ยวข้องกับหลักปรัชญาเศรษฐกิจพอเพียงในรูปแบบของสื่อการเรียนรู้ด้วยตนเอง

### ผู้รับผิดชอบโครงการ:

ผู้สนับสนุน/แหล่ง เงินทุน	มหาวิทยาลัยราชภัฏสวนดุสิต
ผู้รับผิดชอบโครงการ	อ.นิฤมล สุวรรณศรี
คณะทำงานโครงการ	อาจารย์และเจ้าหน้าที่หลักสูตรการศึกษาศาสตรบัณฑิต คณะครุศาสตร์

กลุ่มเป้าหมาย : มี 2 กลุ่ม จำนวน 108 คน ประกอบด้วย

- 1.กลุ่มอาจารย์ และเจ้าหน้าที่ คณะครุศาสตร์ จำนวน 12 คน
- 2.กลุ่มนักศึกษาชั้นปีที่ 2 จำนวน 108 คน

### กิจกรรมดำเนินการ

กิจกรรมสำคัญ ในการดำเนินการ	ตัวชี้วัดความสำเร็จของ กิจกรรม	ระยะเวลา/ สถานที่ ดำเนินการ	ผู้รับผิดชอบ/ บทบาทความ รับผิดชอบ*
1.จัดอบรมปฏิบัติการนักศึกษาและบุคลากร	1. โครงการได้รับการอนุมัติ 2. การมีส่วนร่วมของกลุ่มเป้าหมาย ไม่น้อยกว่าร้อยละ 80 3. ความรู้ความเข้าใจเศรษฐกิจพอเพียง ไม่น้อยกว่าร้อยละ 80		(R)ดร.สิทธิพร เอี่ยมเสนา (A)ผศ.ดร.สุทธิพรพรรณ ธีรพงศ์ (C)ผศ.ดร.ขวัญฟ้า รังสิยานนท์ (I)ดร.นิฤมล สุวรรณศรี(R)
2.ศึกษาดูงาน โครงการใน พระราชดำริ	มีแผนงานและกำหนดการจัด กิจกรรม		(R)ดร.สิทธิพร เอี่ยมเสนา (A)ผศ.ดร.สุทธิพรพรรณ ธีรพงศ์ (C)ผศ.ดร.ขวัญฟ้า รังสิยานนท์

กิจกรรมสำคัญ ในการดำเนินการ	ตัวชี้วัดความสำเร็จของ กิจกรรม	ระยะเวลา/ สถานที่ ดำเนินการ	ผู้รับผิดชอบ/ บทบาทความ รับผิดชอบ*
			นนท์ (I)ดร.นิฤมล สุวรรณศรี(R)
3.ศึกษาดูงานแหล่ง การเรียนรู้ศูนย์ นวัตกรรมการเรียนรู้ คณะครุศาสตร์	สื่อการเรียนรู้ด้วยตนเอง “เศรษฐกิจ พอเพียง”		(R)ดร.สิทธิพร เอี่ยมเสนา (A)ผศ.ดร.สุทธิพรรณ ธีรพงศ์ (C)ผศ.ดร.ขวัญฟ้า รังสิยา นนท์ (I)ดร.นิฤมล สุวรรณศรี(R)

#### หมายเหตุ

R – คณะทำงานของกิจกรรม/ผู้ปฏิบัติ/ผู้ดำเนินการของกิจกรรม (Responsible)

A – ผู้รับผิดชอบในภาพรวม (Accountable)

C – ผู้ให้คำปรึกษา (Consulted)

I – ผู้ที่คณะทำงาน/ผู้รับผิดชอบกิจกรรมต้องรายงานผลการดำเนินงานให้ทราบ  
(Informed)

#### งบประมาณ

1. ค่าใช้จ่ายที่เป็นตัวเงิน (In Cash) วงเงินประมาณ 80,000 บาท แบ่งเป็น

-	ค่าตอบแทนวิทยากร (600 บาทx12ชม.)	
	7,200	บาท
-	ค่าอาหารกลางวัน (100บาทx120คน)	12,000
	บาท	
-	ค่าอาหารว่างและเครื่องดื่ม (120คนx25บาท)	3,000
	บาท	
-	ค่าวัสดุ	9,800
	บาท	
	- ค่าจ้างรถบัสไปและกลับ เหม่าจ่าย วันละ 13,000 ต่อวัน 4 คัน จำนวน	
	48,000	บาท



หมายเหตุ : - ถัวเฉลี่ยทุกรายการ

2. ค่าใช้จ่ายที่เป็นมูลค่า (In Kind) รวมเป็นเงิน 5,000 บาท แบ่งเป็น

- ค่าบริการห้องประชุม 5,000 บาท

### ความสอดคล้องกับแผนต่างๆ ของมหาวิทยาลัย

แผนกลยุทธ์ของมหาวิทยาลัยปี 2557-2560

ประเด็นยุทธศาสตร์ที่ 6 การบริหารจัดการมหาวิทยาลัยให้เท่าทันการเปลี่ยนแปลง เพื่อความอยู่รอดและเติบโตอย่างยั่งยืน

กลยุทธ์ที่ 4 รณรงค์และสร้างจิตสำนึกของผู้เรียนและบุคลากรตระหนักถึงสถานการณ์สิ่งแวดล้อม ดูแลสังคม รวมถึงส่งเสริมการปรับตัว ประหยัดพลังงาน

### ความสอดคล้องกับตัวชี้วัด/ตัวบ่งชี้กับเกณฑ์มาตรฐาน

องค์ประกอบที่ 5 ตัวบ่งชี้ที่ 3.2

### ผลที่คาดว่าจะได้รับ

1. นักศึกษาชั้นปีที่ 2 และบุคลากรคณะครุศาสตร์ที่ร่วมโครงการมีความรู้ความเข้าใจและนำสู่การปฏิบัติได้

2. ศูนย์นวัตกรรมการเรียนรู้ฯ คณะครุศาสตร์ เป็นแหล่งการเรียนรู้ด้วยสื่อการเรียนรู้ด้วยตนเอง

### ความเสี่ยงที่สำคัญ

ความเสี่ยงที่สำคัญ	แนวทางบริหารความเสี่ยง
-จำนวนผู้เข้าร่วมกิจกรรมไม่บรรลุตามเป้าหมาย	-ดำเนินการประชาสัมพันธ์และรวบรวมจำนวนกลุ่มเป้าหมาย
-การจัดกิจกรรมไม่ตามกำหนด	-ปฏิบัติและติดตามการดำเนินงานตามวันเวลาอย่างเคร่งครัด
-หน่วยงานที่ติดต่อเพื่อให้ความรู้ความเข้าใจเกี่ยวกับเศรษฐกิจพอเพียง มีเวลาว่างไม่ตรงกับแผนที่เตรียมไว้	-ติดต่อประสานงานกับหน่วยงานภายนอกล่วงหน้า

### ความคุ้มค่าในการดำเนินโครงการ

การมีส่วนร่วมของบุคลากรคณะครุศาสตร์ และนักศึกษา รวมถึงหน่วยงานภายนอกในการให้ความรู้ตามหลักเศรษฐกิจพอเพียงในภาคปฏิบัติ ทำให้นักศึกษาหลักสูตรการศึกษาระดับปริญญาตรีและบุคลากรมีความเข้าใจในการดำเนินชีวิตตามแนวปรัชญาเศรษฐกิจพอเพียง อันจะนำไปสู่วิถีไทยที่ยั่งยืนของชนชาวไทยตลอดไป

### วิธีการสื่อสารกับผู้มีส่วนได้ส่วนเสีย

ในการจัดประชุมครั้งนี้ มีการสื่อสารกับหน่วยงานที่เกี่ยวข้องของหลายส่วน โดยรายละเอียดดังนี้

สื่อสารกับภายในคณะทำงานและกลุ่มเป้าหมาย โดยใช้สื่อและช่องทางต่างๆ ดังนี้

- จัดประชุมชี้แจงรายละเอียด เพื่อให้ทุกคนมีความเข้าใจตรงกัน
- การใช้โทรศัพท์ติดต่อสื่อสารและประสานงานในกรณีที่อยู่คนละสถานที่
- สื่อสังคมออนไลน์ ได้แก่ facebook, Line

โครงการ : การพัฒนาทักษะการสื่อสารด้วยภาษาอังกฤษสำหรับบุคลากรและนักศึกษา

## เพื่อเตรียมความพร้อมสู่ประชาคมอาเซียน

### หลักการและเหตุผล

ด้วยความสำคัญของภาษาอังกฤษในฐานะภาษาสากลซึ่งมีความจำเป็นต่อการสื่อสารในโลกแห่ง ข้อมูลข่าวสารในยุคปัจจุบันซึ่งเจริญก้าวหน้าและพัฒนาไปอย่างรวดเร็ว ประกอบกับภายในปี พ.ศ. 2558 ประเทศไทยจะก้าวเข้าสู่การเป็นประชาคมอาเซียนอย่างสมบูรณ์ ส่งผลให้มีการเตรียมความพร้อม ให้แก่ประชาชนในด้านการพัฒนาทักษะการใช้ภาษาอังกฤษ สอดคล้องกับข้อตกลงในกฎบัตรอาเซียนข้อ 34 ซึ่งบัญญัติว่าภาษาที่ใช้ในการทำงานของ อาเซียนควรเป็นภาษาอังกฤษ “The working language of ASEAN shall be English” ดังนั้น การพัฒนาทักษะการสื่อสารด้วยภาษาอังกฤษจึงเป็นปัจจัยหนึ่งในการพัฒนา บุคลากรและนักศึกษาให้มีศักยภาพเพียงพอต่อการสื่อสารและการทำงานในประชาคมอาเซียนและประชาคม โลก

การเรียนรู้ภาษาอังกฤษผ่านกิจกรรม (Activities Based Learning) เป็นการสนับสนุนให้ผู้เรียน ได้พัฒนาทักษะการใช้ภาษาอังกฤษผ่านการทำกิจกรรมรูปแบบต่างๆ โดยมีวัตถุประสงค์ เพื่อให้กระบวนการ ในแต่ละกิจกรรมเป็นเครื่องมือกระตุ้นให้ผู้เข้าร่วมโครงการได้มีโอกาสนำความรู้ทางภาษาอังกฤษมาใช้ในสถานการณ์จริง ด้วยเหตุนี้ ทางหลักสูตรการศึกษาปฐมวัยจึงจัดทำโครงการพัฒนาทักษะการสื่อสารด้วย ภาษาอังกฤษ สำหรับบุคลากรและนักศึกษาเพื่อเตรียมความพร้อมสู่ประชาคมอาเซียนเพื่อให้บุคลากรและ นักศึกษา ได้มีโอกาสพัฒนาความสามารถทางภาษาอังกฤษควบคู่ไปกับการเรียนรู้ความแตกต่างทางสังคม และวัฒนธรรมของประเทศสมาชิกในอาเซียน เพื่อเป็นพื้นฐานในการสื่อสารการเรียนและการทำงานได้อย่างมีประสิทธิภาพต่อไป

### วัตถุประสงค์โครงการ

1. เพื่อปลูกฝังเจตคติและทัศนคติที่ดีในการใช้ภาษาอังกฤษเพื่อการสื่อสาร
2. เพื่อส่งเสริมและพัฒนาความรู้ความสามารถในการใช้ภาษาอังกฤษเพื่อการติดต่อสื่อสารในชีวิตประจำวันได้อย่างมีประสิทธิภาพ
3. เพื่อให้บุคลากรและนักศึกษามีความรู้ความเข้าใจเกี่ยวกับประเทศในกลุ่มอาเซียนมากขึ้น
4. เพื่อเสริมสร้างความมั่นใจให้แก่บุคลากรและนักศึกษาในการสื่อสารกับชาวต่างชาติรวมทั้งพัฒนาความเข้าใจในการสื่อสารบนพื้นฐานของความแตกต่างต่างทางวัฒนธรรม

### ตัวชี้วัดความสำเร็จของโครงการ

1. การมีส่วนร่วมของกลุ่มเป้าหมาย ไม่น้อยกว่าร้อยละ 80 ตลอดโครงการ
2. ผู้เข้าร่วมโครงการมีส่วนร่วมในการทำกิจกรรมทุกกระบวนการ
3. นักศึกษาได้รับการพัฒนาทักษะของตนเองและของกลุ่มในทุกๆด้าน

#### ผู้รับผิดชอบโครงการ:

ผู้สนับสนุน/แหล่ง เงินทุน	มหาวิทยาลัยราชภัฏสวนดุสิต/งบประมาณแผ่นดิน
ผู้รับผิดชอบโครงการ	อ.ณัฐณี เจียรกุล เบอร์โทรศัพท์ 086-500-0582
คณะทำงานโครงการ	คณาจารย์และเจ้าหน้าที่หลักสูตรการศึกษาระดับมัธยมศึกษา

#### กลุ่มเป้าหมาย:

1. บุคลากรหลักสูตรการศึกษาระดับมัธยมศึกษาจำนวน 10 คน
2. นักศึกษาหลักสูตรการศึกษาระดับมัธยมศึกษาจำนวน 50 คน

#### กิจกรรมดำเนินการ:

กิจกรรมสำคัญ ในการดำเนินการ	ตัวชี้วัดความสำเร็จของ กิจกรรม	ระยะเวลา/ สถานที่ ดำเนินการ	ผู้รับผิดชอบ/ บทบาทความรับผิดชอบ
1. กิจกรรมพัฒนาทักษะ ภาษาอังกฤษสำหรับ บุคลากร	- ความพึงพอใจของ บุคลากร ไม่ต่ำกว่า ร้อยละ 80	15 ชม. คณะครุศาสตร์	(R) คณะทำงานของ โครงการ (A) อ.ณัฐณี เจียรกุล (C) ผศ.ดร.สุทธิพรพรรณ อธิพงษ์ (I) ดร. สิทธิพร เขี่ยมเสน
2. กิจกรรมค่ายพัฒนา ภาษาอังกฤษสำหรับ นักศึกษา Learning English Through ASEAN	- ความพึงพอใจของ นักศึกษา ไม่ต่ำกว่า ร้อยละ 80 - การมีส่วนร่วมของ นักศึกษา ไม่ต่ำกว่าร้อยละ 80	2 วัน - มหาวิทยาลัย ราชภัฏสวน ดุสิต	(R) คณะทำงานของ โครงการ (A) อ.ณัฐณี เจียรกุล (C) ผศ.ดร.สุทธิพรพรรณ อธิพงษ์ (I) ดร. สิทธิพร เขี่ยมเสน

#### งบประมาณ

1. ค่าใช้จ่ายที่เป็นตัวเงิน (In Cash) วงเงินประมาณ 50,000. บาท แบ่งเป็น
  - ค่าตอบแทนวิทยากร (1,500 x 5 วัน x 1 คน) 7,500 บาท

-	ค่าตอบแทนวิทยากรค่าย (1,500 x 2 วัน x 3 คน)	9,000	บาท
-	ค่าอาหารกลางวัน (100 x 2 วัน x 50 คน)	20,000	บาท
-	ค่าอาหารว่างและเครื่องดื่ม (50 x 2 วัน x 50 คน)	5,000	บาท
-	ค่าวัสดุและอุปกรณ์	6,000	บาท
-	ค่าตกแต่งสถานที่	2,500	บาท

หมายเหตุ : - ถัวเฉลี่ยทุกรายการ

## 2. ค่าใช้จ่ายที่เป็นมูลค่า (In Kind) รวมเป็นเงิน 25,600 บาท แบ่งเป็น

- ค่าบริการห้องประชุม (วันละ 10,000 บาท x 2 วัน) 20,000 บาท
- ค่าตอบแทนอาจารย์ (ชม.ละ 600 บาท x 4 ชม. x 4 คน) 9,600 บาท

### ความสอดคล้องกับแผนต่าง ๆ ของมหาวิทยาลัย

แผนกลยุทธ์ของมหาวิทยาลัยปี 2557 - 2560

ประเด็นยุทธศาสตร์ที่ 1 การพัฒนาอัตลักษณ์ของมหาวิทยาลัยบนพื้นฐานความเป็นเลิศ

กลยุทธ์ที่ 4 พัฒนาสมรรถนะผู้เรียนและการเตรียมความพร้อมเพื่อรองรับการเข้าสู่ประชาคมอาเซียน

### ความสอดคล้องกับตัวชี้วัด/ตัวบ่งชี้กับเกณฑ์มาตรฐาน

องค์ประกอบที่ 5 ตัวบ่งชี้ที่ 3

### ผลที่คาดว่าจะได้รับ

1. บุคลากรและนักศึกษาได้รับการส่งเสริมและพัฒนาทักษะการใช้ภาษาอังกฤษอย่างมีประสิทธิภาพ
2. บุคลากรและนักศึกษาได้เรียนรู้เกี่ยวกับประเทศสมาชิกในอาเซียน
3. นักศึกษาได้ฝึกกระบวนการทำงานทั้งการวางแผน การปฏิบัติ การประเมิน รวมถึงการแก้ไข ปรับปรุงผลงานเพื่อนำไปสู่การพัฒนาศักยภาพในการทำงานของนักศึกษาในอนาคต

### ความเสี่ยงที่สำคัญ

ความเสี่ยงที่สำคัญ	แนวทางบริหารความเสี่ยง
กลุ่มเป้าหมายไม่สามารถเข้าร่วมโครงการได้ตลอดระยะเวลาที่จัดโครงการ	จัดตารางกิจกรรมให้เหมาะสมกับตารางการเรียน การสอนเพื่อให้สามารถเข้าร่วมกิจกรรมได้

### ความคุ้มค่าในการดำเนินโครงการ

บุคลากรและนักศึกษาได้รับการพัฒนาทักษะทางภาษาอังกฤษและได้เรียนรู้เกี่ยวกับสังคมและวัฒนธรรมของประเทศในอาเซียน เพื่อเป็นการเตรียมความพร้อมในการสื่อสารเพื่อเรียนและการทำงาน ในประชาคมอาเซียน

### วิธีการสื่อสารกับผู้มีส่วนได้ส่วนเสีย

- สื่อสารกับภายในคณะทำงาน โดยใช้สื่อและช่องทางต่างๆ ดังนี้
  - จัดประชุมชี้แจงรายละเอียด เพื่อให้ทุกคนมีความเข้าใจตรงกัน
  - ส่งเอกสารทางระบบ e-office
  - สื่อสังคมออนไลน์ เช่น Facebook
- การสื่อสารกับกลุ่มเป้าหมาย โดยใช้สื่อและช่องทางต่างๆ ดังนี้
  - ป้ายประกาศ
    - ส่งข้อความ SMS ผ่านโทรศัพท์
    - การใช้โทรศัพท์ติดต่อสื่อสารและประสานงานในกรณีที่อยู่คนละสถานที่
  - สื่อสังคมออนไลน์ เช่น Facebook
- การสื่อสารกับหน่วยงานภายนอกกลุ่มเป้าหมาย โดยใช้สื่อและช่องทางต่างๆ ดังนี้
  - การใช้โทรศัพท์ติดต่อสื่อสารและประสานงาน
  - การใช้จดหมายจากทางมหาวิทยาลัยในการขอความร่วมมือต่างๆ
  - ป้ายประกาศ

โครงการ : การพัฒนาการเรียนการสอนคณาจารย์และนักศึกษา

### หลักการและเหตุผล

การศึกษาเป็นปัจจัยสำคัญในการพัฒนาทางด้านเศรษฐกิจ สังคมและการเมืองของประเทศ การจัดการศึกษาจึงถือว่าเป็นภาระหน้าที่ของสังคมโดยตรง ทั้งนี้เพื่อพัฒนาทรัพยากรมนุษย์ในประเทศของตนให้มีคุณภาพ เป็นกำลังสำคัญของชาติในการแข่งขันกับนานาประเทศ โดยเฉพาะอย่างยิ่งในแถบอาเซียนด้วยตนเอง แต่บรรดาองค์ประกอบทางด้านวัตถุประสงค์เพียงอย่างเดียวในการพัฒนามนุษย์ไม่เพียงพอ ทั้งนี้ในการเรียนรู้ของมนุษย์จากการจัดการเรียนการสอนภายในห้องเรียนไม่เพียงพอ เพราะจากการวิจัยพบว่า การเรียนรู้ที่ดีที่สุดของมนุษย์คือ จากการได้รับประสบการณ์ตรงนั่นเอง ด้วยเหตุผลดังกล่าว หลักสูตรการประถมศึกษาจึงเล็งเห็นความสำคัญของการพัฒนาผู้เรียน จึงได้จัด “โครงการการศึกษาดูงานโรงเรียนต้นแบบ” ขึ้น เพื่อให้ นักศึกษาได้รับประสบการณ์ตรง ได้เห็นตัวอย่างที่หลากหลายในการจัดการเรียนการสอน อันนำไปสู่การพัฒนาตนเองให้มีประสิทธิภาพต่อไป

#### วัตถุประสงค์ของโครงการ

1. เพื่อให้ นักศึกษาได้รับประสบการณ์ตรง
2. เพื่อให้ นักศึกษาได้เห็นตัวอย่างที่หลากหลายในการจัดการเรียนการสอน

ตัวชี้วัดความสำเร็จของโครงการ : การเข้าร่วมของนักศึกษาไม่น้อยกว่าร้อยละ 90

#### ผู้รับผิดชอบโครงการ

ผู้สนับสนุน/แหล่งเงินทุน	มหาวิทยาลัยราชภัฏสวนดุสิต
ผู้รับผิดชอบโครงการ	น.ส.กัลยา ชนะภัย
คณะทำงาน	คณาจารย์หลักสูตรการประถมศึกษา

#### กลุ่มเป้าหมาย ประกอบด้วย

- คณาจารย์ จำนวน 10 คน
  - นักศึกษา จำนวน 365 คน
- รวมทั้งสิ้น จำนวน 375 คน

งบประมาณทั้งสิ้น 276,050 บาท

#### กิจกรรมที่ 1 การศึกษาดูงานโรงเรียนต้นแบบ

ลำดับ	กิจกรรม	ตัวชี้วัด	ระยะเวลา	ผู้รับผิดชอบ
1	การเตรียมการ - เขียนโครงการเพื่อขออนุมัติ - ประสานงานกับโรงเรียนต้นแบบ	- โครงการที่ได้รับอนุมัติ - เตรียมการทุกอย่าง	หลักสูตรฯ 14 วัน	น.ส.ธาศินี ศิวะศิลป์ชัย (R)

ลำดับ	กิจกรรม	ตัวชี้วัด	ระยะเวลา	ผู้รับผิดชอบ
	- ส่งหนังสือขอดูงาน - การเบิก-คืน เงินที่ใช้ในโครงการ - การเตรียมการด้านอาหาร กลางวันและอาหารว่าง	พร้อมก่อนการเดินทาง		น.ส.กัลยา ชนะภักย์ และ คณะทำงาน (A) รศ.ดร.จีระพันธุ์ พูลพัฒน์ (C)
2	การศึกษาดูงานโรงเรียนต้นแบบ - โรงเรียนสาธิตแห่งมหาวิทยาลัย เกษตรศาสตร์โครงการพหุภาษา - โรงเรียนจิระศาสตร์วิทยา - โรงเรียนสาธิต"พิบูลบำเพ็ญ"	- เดินทางไปที่โรงเรียน ต้นแบบ จำนวน 3 แห่ง	3 วัน	น.ส.ธาศินี ศิวะศิลป์ชัย (R) น.ส.กัลยา ชนะภักย์ และ คณะทำงาน(A) รศ.ดร.จีระพันธุ์ พูลพัฒน์ (C)
3	สรุปการศึกษาดูงาน	- รายงานการศึกษาดู งาน จำนวน 3 เล่ม	7 วัน	นางชนิดา น้อยไม้ (R) น.ส.พัชรพร วิสุทธิศักดิ์ (A) รศ.ดร.จีระพันธุ์ พูลพัฒน์ (C)

### งบประมาณ

- ค่าใช้จ่ายที่เป็นตัวเงิน (IN CASH) วงเงินงบประมาณ 126,250 บาท แบ่งเป็น
  - ค่าตอบแทนวิทยากร (5 คน คนละ 6 ชั่วโมง ชั่วโมงละ 600 บาท) 18,000 บาท
  - ค่าอาหารกลางวัน (จำนวน 1 มื้อ มื้อละ 100 บาท จำนวน 375 คน) 37,500 บาท
  - ค่าอาหารว่างและเครื่องดื่ม (จำนวน 2 มื้อ มื้อละ 25 บาท 375 คน) 18,750 บาท
  - ค่าเช่ารถบัส (จำนวน 7 คัน คันละ 6,000 บาท) 42,000 บาท
  - ค่าน้ำมันรถตู้ (มหาวิทยาลัย) จำนวน 5 คัน 10,000 บาท



หมายเหตุ : ถัวเฉลี่ยทุกรายการ

2. ค่าใช้จ่ายที่เป็นมูลค่า (IN KIND) รวมเป็นเงิน 36,000 บาท แบ่งเป็น
  - ค่าตอบแทนคณาจารย์ (จำนวน 6 ชั่วโมง ชั่วโมงละ 600 บาท 10 คน) 36,000 บาท

### กิจกรรมที่ 2 วิทยวิธีการสอนภาษาไทย

ลำดับ	กิจกรรม	ตัวชี้วัด	ระยะเวลา	ผู้รับผิดชอบ
1	การเตรียมการ - เขียนโครงการเพื่อขออนุมัติ - เตรียมรายชื่อกลุ่มเป้าหมาย - จองห้องและติดต่อวิทยากร - การเบิก – คืน เงินที่ใช้ในโครงการ - การเตรียมการด้านอาหาร - ส่งหนังสือเชิญวิทยากร - จัดทำเอกสารประกอบการอบรม	- โครงการที่ได้รับอนุมัติ - เตรียมการทุกอย่างพร้อมก่อนการอบรม - ส่งหนังสือเชิญล่วงหน้าไม่น้อยกว่า 14 วัน - เอกสารเสร็จก่อนการอบรมอย่างน้อย 5 วัน	หลักสูตรฯ 7 วัน	น.ส.ธาศินี ศิวะศิลป์ชัย (R) น.ส.กัลยา ชนะภัย และคณะทำงาน (A) รศ.ดร.จีระพันธุ์ พูลพัฒน์ (C)

ลำดับ	กิจกรรม	ตัวชี้วัด	ระยะเวลา	ผู้รับผิดชอบ
2	การอบรม / สัมมนา	- วิทยากรบรรยายในวันจัดอบรม	12 ชั่วโมง	น.ส.กัลยา ชนะภัย และคณะทำงาน (R) รศ.ดร.จีระพันธุ์ พูลพัฒน์ (C) หลักสูตรฯ (I)
3	อาหารกลางวันและอาหารว่าง - ดูแลความเรียบร้อยและอำนวยความสะดวก	- -	-	น.ส.ธาศินี ศิวะศิลป์ชัย (R) รศ.ดร.จีระพันธุ์ พูลพัฒน์ (C)
4	สรุปการอบรม / สัมมนา	- รายงานการอบรมจำนวน 3 เล่ม	7 วัน	นางชนิด น้อยไม้ และ น.ส.พัชรพร วิสุทธีศักดิ์ (R) รศ.ดร.จีระพันธุ์ พูลพัฒน์ (C)

### งบประมาณ

1. ค่าใช้จ่ายที่เป็นตัวเงิน (IN CASH) วงเงินงบประมาณ 89,400 บาท แบ่งเป็น

- ค่าตอบแทนวิทยากร (2 คน คนละ 6 ชั่วโมง ชั่วโมงละ 1,200 บาท) 14,400 บาท
- ค่าอาหารกลางวัน (จำนวน 1 มื้อ มื้อละ 100 บาท จำนวน 375 คน) 37,500 บาท
- ค่าอาหารว่างและเครื่องดื่ม (จำนวน 2 มื้อ มื้อละ 25 บาท 375 คน) 18,750 บาท
- ค่าเอกสารประกอบการอบรม (จำนวน 375 ชุด ชุดละ 50 บาท) 18,750 บาท

หมายเหตุ : ถัวเฉลี่ยทุกรายการ

2. ค่าใช้จ่ายที่เป็นมูลค่า (IN KIND) รวมเป็นเงิน 36,000 บาท แบ่งเป็น
  - ค่าตอบแทนคณาจารย์ (จำนวน 6 ชั่วโมง ชั่วโมงละ 600 บาท 10 คน) 36,000 บาท

### กิจกรรมที่ 3 กระดาษสร้างสรรค์

ลำดับ	กิจกรรม	ตัวชี้วัด	ระยะเวลา	ผู้รับผิดชอบ
1	การเตรียมการ - เขียนโครงการเพื่อขออนุมัติ - เตรียมรายชื่อกลุ่มเป้าหมาย - จองห้องและติดต่อวิทยากร - การเบิก-คืน เงินที่ใช้ในโครงการ - การเตรียมการด้านอาหาร - ส่งหนังสือเชิญวิทยากร - จัดทำเอกสารประกอบการอบรม	- โครงการที่ได้รับอนุมัติ - เตรียมการทุกอย่างพร้อมก่อนการอบรม - ส่งหนังสือเชิญล่วงหน้าไม่น้อยกว่า 14 วัน - เอกสารเสร็จก่อนการอบรมอย่างน้อย 5 วัน	หลักสูตรฯ 7 วัน	น.ส.ธาศินี ศิวะศิลป์ชัย (R) น.ส.กัลยา ชนระภัย และ คณะทำงาน (A) รศ.ดร.จีระพันธุ์ พูลพัฒน์ (C)
2	การอบรม / สัมมนา	- วิทยากรบรรยายในวัน วันที่จัดอบรม	12 ชั่วโมง	น.ส.กัลยา ชนระภัย และ คณะทำงาน (R) รศ.ดร.จีระพันธุ์ พูลพัฒน์ (C) หลักสูตรฯ (I)

ลำดับ	กิจกรรม	ตัวชี้วัด	ระยะเวลา	ผู้รับผิดชอบ
3	อาหารกลางวันและอาหารว่าง - ดูแลความเรียบร้อยและ อำนวยความสะดวก	- -	-	น.ส.ธาศินี ศิวะศิลป์ชัย (R) รศ.ดร.จีระพันธุ์ พูลพัฒน์ (C)

4	สรุปการอบรม / สัมมนา	- รายงานการอบรม จำนวน 3 เล่ม	7 วัน	นางชนิดา น้อยไม้ และ น.ส. พัชรพร วิสุทธีศักดิ์ (R) รศ.ดร.จีระพันธุ์ พูลพัฒน์ (C)
---	----------------------	---------------------------------	-------	-------------------------------------------------------------------------------------------

### งบประมาณ

- ค่าใช้จ่ายที่เป็นตัวเงิน (IN CASH) วงเงินงบประมาณ 36,400 บาท แบ่งเป็น
  - ค่าอาหารกลางวัน (จำนวน 1 มื้อ มื้อละ 80 บาท จำนวน 280 คน) = 22,400 บาท
  - ค่าอาหารว่าง (จำนวน 2 มื้อ มื้อละ 25 บาท จำนวน 280 คน) = 14,000 บาท

หมายเหตุ : ถัวเฉลี่ยทุกรายการ

- ค่าใช้จ่ายที่เป็นมูลค่า (IN KIND) รวมเป็นเงิน 36,000 บาท แบ่งเป็น
  - ค่าตอบแทนคณาจารย์ (จำนวน 6 ชั่วโมง ชั่วโมงละ 600 บาท 10 คน) 36,000 บาท

### กิจกรรมที่ 4 การประชุมนักศึกษาประจำปีการศึกษา

ลำดับ	กิจกรรม	ตัวชี้วัด	ระยะเวลา	ผู้รับผิดชอบ
1	การเตรียมการ - เขียนโครงการเพื่อขออนุมัติ - เตรียมรายชื่อกลุ่มเป้าหมาย - จองห้องและติดต่อวิทยากร - การเบิก – คืน เงินที่ใช้ในโครงการ - การเตรียมการด้านอาหารกลางวัน และอาหารว่าง - ส่งหนังสือเชิญวิทยากร - จัดทำเอกสารประกอบการอบรม	- โครงการที่ได้รับ อนุมัติ - เตรียมการทุก อย่างพร้อมก่อน การอบรม - ส่งหนังสือเชิญ ล่วงหน้าไม่น้อย กว่า 14 วัน - เอกสารเสร็จก่อน การอบรมอย่าง น้อย 5 วัน	หลักสูตรฯ 7 วัน	น.ส.ธาศินี ศิวะศิลป์ชัย (R) น.ส.กัลยา ชนะภักย์ และ คณะทำงาน (A) รศ.ดร.จีระพันธุ์ พูลพัฒน์ (C)
2	การอบรม / สัมมนา	- วิทยากรบรรยาย ในวันที่จัดอบรม	12 ชั่วโมง	น.ส.กัลยา ชนะภักย์ และ คณะทำงาน (R)

				รศ.ดร.จีระพันธุ์ พูลพัฒน์ (C) หลักสูตรฯ (I)
3	อาหารกลางวันและอาหารว่าง - ดูแลความเรียบร้อยและความสะอาด	- -	-	น.ส.ธาทินี ศิวะศิลป์ชัย (R) รศ.ดร.จีระพันธุ์ พูลพัฒน์ (C)

ลำดับ	กิจกรรม	ตัวชี้วัด	ระยะเวลา	ผู้รับผิดชอบ
4	สรุปการอบรม / สัมมนา	- รายงานการอบรม จำนวน 3 เล่ม	7 วัน	นางชนิดา น้อยไม้ และ น.ส.พัชรพร วิสุทธิศักดิ์ (R) รศ.ดร.จีระพันธุ์ พูลพัฒน์ (C)

### งบประมาณ

- ค่าใช้จ่ายที่เป็นตัวเงิน (IN CASH) วงเงินงบประมาณ 24,000 บาท แบ่งเป็น
  - ค่าอาหารว่าง (จำนวน 2 มื้อ มื้อละ 25 บาท จำนวน 380 คน) = 19,000 บาท
  - ค่าเช่าห้องประชุม (จำนวน 1 วัน วันละ 5,000 บาท) = 5,000 บาท

หมายเหตุ : ตัวเฉลี่ยทุกรายการ

- ค่าใช้จ่ายที่เป็นมูลค่า (IN KIND) รวมเป็นเงิน 36,000 บาท แบ่งเป็น
  - ค่าตอบแทนคณาจารย์ (จำนวน 6 ชั่วโมง ชั่วโมงละ 600 บาท 10 คน) 36,000 บาท

### กิจกรรมที่ 5 เสริมความรู้เพิ่มพูนปัญญา

ลำดับ	กิจกรรม	ตัวชี้วัด	ระยะเวลา	ผู้รับผิดชอบ
1	การเตรียมการ - เขียนโครงการเพื่อขออนุมัติ - เตรียมรายชื่อ กลุ่มเป้าหมาย - จัดทำเอกสารประกอบการ อบรม	- โครงการที่ได้รับอนุมัติ - เตรียมการทุกอย่าง พร้อมก่อนการอบรม - เอกสารเสร็จก่อนการ อบรมอย่างน้อย 5 วัน	หลักสูตรฯ 7 วัน	น.ส.ธาทินี ศิวะศิลป์ชัย (R) น.ส.กัลยา ชนะภัย และ คณะทำงาน (A) น.ส.ธาทินี ศิวะศิลป์ชัย (R) รศ.ดร.จีระพันธุ์ พูลพัฒน์

				(C)
2	การอบรม / สัมมนา	- วิทยากรบรรยายในวัน วันที่จัดอบรม	12 ชั่วโมง	น.ส.กัลยา ชนะภัย และ คณะทำงาน (R) รศ.ดร.จีระพันธุ์ พูลพัฒน์ (C) หลักสูตรฯ (I)
3	สรุปการอบรม / สัมมนา	- รายงานการอบรม จำนวน 3 เล่ม	7 วัน	นางชนิดา น้อยไม้ และ น.ส.พัชรพร วิสุทธิศักดิ์ (R) รศ.ดร.จีระพันธุ์ พูลพัฒน์ (C)

### งบประมาณ

1. ค่าใช้จ่ายที่เป็นตัวเงิน (IN CASH) วงเงินงบประมาณ –

หมายเหตุ : ถัวเฉลี่ยทุกรายการ

2. ค่าใช้จ่ายที่เป็นมูลค่า (IN KIND) รวมเป็นเงิน 3,600 บาท แบ่งเป็น
  - ค่าตอบแทนคณาจารย์ (จำนวน 6 ชั่วโมง ชั่วโมงละ 600 บาท จำนวน 1 คน) 3,600

บาท

### ความสอดคล้องกับแผนต่างๆของมหาวิทยาลัย

แผนกลยุทธ์ของมหาวิทยาลัยปี 2557-2560

ประเด็นยุทธศาสตร์ที่ 2 การผลิตบัณฑิตที่มีคุณภาพและมีคุณลักษณะความเป็น  
สวนดุสิต

ที่ตอบสนองความต้องการของตลาดแรงงาน

กลยุทธ์ที่ 1 ยกระดับการพัฒนาคุณภาพและมาตรฐานผู้เรียน

### ความสอดคล้องกับตัวชี้วัด/ตัวบ่งชี้กับเกณฑ์มาตรฐาน

องค์ประกอบที่ 3 ตัวบ่งชี้ที่ 3.1

### ผลที่คาดว่าจะได้รับ

1. คณาจารย์และนักศึกษาได้รับประสบการณ์ตรง
2. คณาจารย์และนักศึกษาเห็นตัวอย่างที่ดี
3. คณาจารย์และนักศึกษาได้รับองค์ความรู้ใหม่ๆ

### ความเสี่ยงที่สำคัญ

ความเสี่ยงที่สำคัญ	แนวทางบริหารความเสี่ยง
1. นักศึกษาไม่สามารถเข้าร่วมกิจกรรมได้	1. ประชาสัมพันธ์ทุกๆทางให้นักศึกษาเข้าร่วมกิจกรรม เช่น ทางออนไลน์ ฯลฯ
2. คณาจารย์ไม่สามารถเข้าร่วมอบรมได้	2. กำหนดวันอบรมที่คณาจารย์สามารถเข้าร่วมอบรมได้ 3. คณาจารย์ยืนยันในใบตอบรับการเข้าร่วมกิจกรรม

### ความคุ้มค่าในการดำเนินโครงการ

1. การมีส่วนร่วมของนักศึกษาทุกคน
2. คณาจารย์และนักศึกษาได้รับความรู้เพื่อนำไปพัฒนาตนเอง

### วิธีการสื่อสารกับผู้มีส่วนได้ส่วนเสีย

ในการจัดกิจกรรม มีการสื่อสารกับหน่วยงานที่เกี่ยวข้อง ดังนี้

1. สื่อสารกันภายในหลักสูตรโดยใช้สื่อและช่องทางต่าง ๆ ดังนี้
  - จัดประชุมชี้แจงรายละเอียด เพื่อให้ทุกคนมีความเข้าใจตรงกัน
  - การใช้โทรศัพท์ติดต่อสื่อสารและประสานงานในกรณีที่อยู่กันคนละสถานที่
  - สื่อสังคมออนไลน์ ได้แก่ Facebook, E-mail เป็นต้น
2. สื่อสารกับกลุ่มเป้าหมายโดยใช้สื่อและช่องทางต่างๆดังนี้
  - ส่งหนังสือเวียน แจ้งวัน เวลา และสถานที่ทางระบบ E-office และอาจารย์ที่ปรึกษา
  - สื่อสังคมออนไลน์ ได้แก่ Facebook, E-mail ฯลฯ
3. สื่อสารกับวิทยากร ดังนี้
  - การใช้โทรศัพท์ติดต่อสื่อสารเพื่อกำหนดวัน เวลา และสถานที่
  - ส่งหนังสือเชิญวิทยากรอย่างเป็นทางการ

โครงการ : ชลู่จากชุมชนสู่ห้องเรียน

1. หน่วยงาน : คณะครุศาสตร์ มหาวิทยาลัยราชภัฏสวนดุสิต

2. ความสอดคล้องกับยุทธศาสตร์ : ยุทธศาสตร์ที่ 5 ด้านทำนุบำรุงศิลปวัฒนธรรม

### 3. หลักการและเหตุผล

เครื่องดนตรีไทยเป็นเครื่องดนตรีที่สร้างสรรค์ขึ้นตามศิลปวัฒนธรรมดนตรีของไทย ที่มีรูปแบบเอกลักษณ์ของความเป็นไทย ซึ่งสัมพันธ์กับชีวิตความเป็นอยู่และถือว่าเป็นส่วนหนึ่งของชีวิตของคนไทย ดังที่สมเด็จพระเทพรัตนราชสุดาสยามบรมราชกุมารี ที่พระองค์ทรงมีพระปรีชาสามารถในหลาย ๆ ด้าน โดยเฉพาะอย่างยิ่งทางด้านการดนตรีไทย ซึ่งพระองค์ได้นำมาใช้ในการอนุรักษ์ ส่งเสริม และให้การอุปถัมภ์ในด้านศิลปวัฒนธรรมของประเทศอย่างต่อเนื่องตลอดมา

คนไทยเป็นคนที่มีความพรสวรรค์ทางศิลปะ จะเห็นได้ว่างานหัตถกรรมของไทยงดงามไม่แพ้ของชนชาติใดในโลก ประกอบกับความคิดสร้างสรรค์ที่มีอยู่อย่างเต็มเปี่ยมจึงทำให้เรามีมรดกทางด้านศิลปวัฒนธรรมอยู่เป็นจำนวนมาก กลุ่มก็เช่นเดียวกันที่เป็นเครื่องดนตรีโบราณของไทยชนิดหนึ่ง สันนิษฐานว่า อาจเกิดขึ้นก่อนหรือในสมัยกรุงสุโขทัยเป็นราชธานี ปัจจุบันกลุ่มได้ผ่านการวิวัฒนาการมาเป็นระยะเวลายาวนาน ที่ทำจากไม้รวกท่อนเดียวไม่มีข้อ และมีลิ้นสำหรับเป่าให้เกิดเสียง ปัจจุบันกลุ่มมีราคาสูง เนื่องจากไม้รวกชนิดที่ทำกลุ่มมีน้อยลงและใช้เวลาทำมากจึงใช้วัตถุดิบมาเจาะรูซึ่งรวดเร็วกว่า เช่น ไม้เนื้อแข็ง ไม้ไผ่ ไม้ชิงชัน ไม้พยุง บางครั้งอาจทำจากท่อพลาสติก แต่คุณภาพเสียงไม่ดีเท่ากลุ่มไม้

บ้านลาว บริเวณถนนอิสรภาพ หรือที่นิยมเรียกกันว่าชุมชนบางไส้ไก่บ้านสมเด็จ เป็นชุมชนชาวลาวที่อพยพมาจากเวียงจันทน์ตั้งแต่สมัยกรุงธนบุรี ชุมชนบ้านลาวมีความสามารถในการทำเครื่องดนตรีกลุ่ม แต่ปัจจุบันการทำกลุ่มเริ่มลดน้อยลงแตกต่างจากสมัยก่อน เนื่องจากการขาดแคลนวัตถุดิบที่มีคุณภาพ ตลาดรองรับไม่มีความแน่นอน เยาวชนไม่เห็นความสำคัญ ซึ่งต่อไปในอนาคตการทำกลุ่มของชุมชนอาจลดลงและจางหายไป เพื่อเป็นการสืบสานการทำกลุ่มของชุมชนบ้านลาวหรือชุมชนบางไส้ไก่บ้านสมเด็จ จึงควรส่งเสริม เผยแพร่ของกลุ่มของชุมชนให้เป็นที่รู้จัก และแพร่หลายให้กับเยาวชนต่อไป

### 4. วัตถุประสงค์โครงการ

1. เพื่อศึกษาความเป็นมาและวิวัฒนาการการทำกลุ่มของชาวชุมชนบ้านลาว
2. เพื่อศึกษาการทำกลุ่มของชุมชนบ้านลาวในลักษณะของสื่อการเรียนการสอน
3. เพื่อศึกษาต่อยอดการทำกลุ่มจากวัฒนธรรมชาติที่เหมาะสมกับเด็กปฐมวัย

## 5. ตัวชี้วัดความสำเร็จของโครงการ

1. รายงานประวัติความเป็นมาและวิวัฒนาการการทำขลุ่ยของชุมชนบ้านลาว
2. วีดีทัศน์และแผ่นพับเพื่อเป็นสื่อการเรียนการสอน
3. นวัตกรรมการทำขลุ่ยที่เหมาะสมในการเรียนการสอนกับเด็กที่หลากหลาย

## 6. จำนวนผู้เข้าร่วมโครงการ

1. ประชาชนในชุมชน	จำนวน	20	คน
2. อาจารย์	จำนวน	15	คน
3. นักศึกษา	จำนวน	200	คน
	รวมทั้งสิ้น	235	คน

## 7. ระยะเวลาและสถานที่

มีนาคม – กรกฎาคม 2557 สถานที่ชุมชนบ้านลาว และที่มหาวิทยาลัยราชภัฏสวนดุสิต

## 8. ขั้นตอนการดำเนินโครงการ

### 1) ขั้นวางแผน P (Plan)

- (1) การประชุมคณะกรรมการในกำหนดแนวทางการดำเนินงาน และแต่งตั้งคณะทำงาน
- (2) การประสานงานกับฝ่ายต่างๆ ที่เกี่ยวข้อง
- (3) การจัดทำกำหนดการดำเนินงานของโครงการ
- (4) การจัดทำเกณฑ์ในการประเมินโครงการ

### 2) การปฏิบัติ D (Do)

- (1) การเก็บข้อมูลโดยการศึกษาดูงาน และการสัมภาษณ์ชุมชน
- (2) การจัดทำและการบันทึกภาพเพื่อการจัดทำวีดีทัศน์และแผ่นพับ
- (3) การจัดกิจกรรมการทำขลุ่ยจากวัสดุธรรมชาติ

### 3) การตรวจสอบ C (Check)

- (1) การตรวจสอบและประเมินการประสานงานในด้านต่างที่เกี่ยวข้อง
- (2) การตรวจสอบและประเมินกิจกรรมและกระบวนการในการดำเนินการ
- (3) การตรวจสอบและประเมินการบรรลุเป้าหมายและวัตถุประสงค์ของโครงการ
- (4) การสรุปผลการดำเนินงานโครงการ รวมทั้งปัญหา อุปสรรค และข้อเสนอแนะต่างๆ

### 4) การปรับปรุงแก้ไข A (Action)



- (1) การนำแนวทางหรือกระบวนการปฏิบัติที่ดีในการดำเนินงานโครงการนี้มาเป็นมาตรฐานในการดำเนินครั้งต่อไป
- (2) การนำปัญหา อุปสรรค และข้อเสนอแนะต่างๆมาวิเคราะห์และวางแผนการดำเนินโครงการในครั้งต่อไป.
- (3) รายงานผลการดำเนินงานโครงการ

## 9. งบประมาณในการดำเนินการ

### ค่าใช้จ่ายในการดำเนินการ

ค่าใช้จ่ายที่เป็นตัวเงิน (In Cash)

-	ค่าจัดทำวีดีทัศน์	10,000	บาท
-	ค่าจัดทำแผ่นพับและโปสเตอร์	3,000	บาท
-	ค่าของที่ระลึก	3,000	บาท
-	ค่าวัสดุและอุปกรณ์	19,000	บาท
	<b>รวม</b>	<b>35,000</b>	

บาท

(สามหมื่นห้าพันบาทถ้วน)

ขอด้วยเกล้าทุกรายการ

## 10. ผลที่คาดว่าจะได้รับ

1. ได้รับทราบประวัติความเป็นมาและวิวัฒนาการการทำขลุ่ยของชุมชนบ้านลาว
2. ได้วีดีทัศน์และแผ่นพับเพื่อเป็นสื่อการเรียนการสอนให้กับนักศึกษาและเผยแพร่ให้กับบุคคลทั่วไป
3. นักศึกษามีส่วนร่วมในกิจกรรม และมีการเรียนรู้ในการใช้นวัตกรรมการทำขลุ่ยที่เหมาะสมในการเรียนการสอนกับเด็กที่หลากหลาย

## 11. การประเมินผลการดำเนินงาน

1. การสัมภาษณ์พูดคุยอย่างไม่เป็นทางการ
2. การสังเกตการณ์มีส่วนร่วมของนักศึกษา
3. รายงานสรุปเพื่อเป็นแนวทางในการพัฒนากิจกรรมต่อไป