

**แผนพัฒนาบุคลากร**  
**คณะครุศาสตร์ มหาวิทยาลัยราชภัฏสวนดุสิต**  
**ประจำปีงบประมาณ พ.ศ. 2556-2557**



**ความเป็นมา**

คณะครุศาสตร์มีประวัติความเป็นมาโดยสืบทอดมาจากโรงเรียนการเรือนพระนคร ซึ่งเปิดสอนหลักสูตรอบรมครูการเรือนมาตั้งแต่ปี พ.ศ. 2481 จากประวัติอันยาวนาน 75 ปี (ปัจจุบัน 2556) คณะครุศาสตร์ มีวิวัฒนาการในฐานะหน่วยงานที่มุ่งมั่นรับใช้สังคมและให้บริการด้านการจัดการศึกษา ตามภารกิจหน้าที่ของสถาบันอุดมศึกษา เพื่อพัฒนาท้องถิ่นในบริบทของชุมชน สังคมเมือง โดยมีพัฒนาการตามลำดับดังต่อไปนี้

ปีการศึกษา 2481	โรงเรียนการเรือนพระนคร สอนหลักสูตรอบรมครูการเรือน
ปีการศึกษา 2499	เปิดสอนหลักสูตรประกาศนียบัตรวิชาการศึกษา (ป.กศ.) สาขาคหกรรมศาสตร์
ปีการศึกษา 2501	เปิดสอนประกาศนียบัตรวิชาการศึกษาชั้นสูง (ป.กศ.ชั้นสูง) สาขาคหกรรมศาสตร์ และอนุบาลศึกษา
ปีการศึกษา 2517	เปิดสอนหลักสูตรครุศาสตรบัณฑิต (ค.บ.) สาขาการประถมศึกษา วิชาเอกสังคมศึกษา
ปีการศึกษา 2518	เปิดสอนหลักสูตรครุศาสตรบัณฑิต (ค.บ.) สาขามัธยมศึกษา วิชาเอกคหกรรมศาสตร์
ปีการศึกษา 2521	เปิดสอนหลักสูตรครุศาสตรบัณฑิต (ค.บ.) 7 โปรแกรมวิชา และเปิดสอนเพิ่มในปีการศึกษาต่อไป
ปีการศึกษา 2527	หมวดวิชาการศึกษา เปลี่ยนเป็น คณะวิชาครุศาสตร์ ตามพระราชบัญญัติวิทยาลัยครู (ฉบับที่ 2) เปิดสอนหลักสูตรครุศาสตรบัณฑิต (ค.บ.) 12 โปรแกรมวิชา <ol style="list-style-type: none"> <li>1. โปรแกรมวิชาการศึกษาปฐมวัย</li> <li>2. โปรแกรมวิชาการศึกษาพิเศษ</li> <li>3. โปรแกรมวิชาพลศึกษา</li> <li>4. โปรแกรมวิชาสังคมศึกษา</li> <li>5. โปรแกรมวิชาภาษาไทย</li> <li>6. โปรแกรมวิชาวิทยาศาสตร์ทั่วไป</li> <li>7. โปรแกรมวิชาคณิตศาสตร์</li> <li>8. โปรแกรมวิชาจิตวิทยาและการแนะแนว</li> <li>9. โปรแกรมวิชาเทคโนโลยีและนวัตกรรมทางการศึกษา</li> <li>10. โปรแกรมวิชาภาษาอังกฤษ</li> <li>11. โปรแกรมวิชาคหกรรมศาสตร์</li> <li>12. โปรแกรมวิชาศิลปกรรม</li> </ol>

ปีการศึกษา 2538	คณะวิชาครุศาสตร์เปลี่ยนชื่อเป็นคณะครุศาสตร์ตามพระราชบัญญัติสถาบันราชภัฏ เปิดสอนหลักสูตรครุศาสตรบัณฑิต (ค.บ.) 13 โปรแกรมวิชา โดยเปิดสอนโปรแกรมวิชาคอมพิวเตอร์ศึกษา เพิ่ม 1 โปรแกรมวิชา
ปีการศึกษา 2542	เปิดสอนหลักสูตรวิชาชีพอครุ (24 หน่วยกิต)
ปีการศึกษา 2543	เปิดสอนหลักสูตรประกาศนียบัตรวิชาชีพอครุ (27 หน่วยกิต)
ปีการศึกษา 2544	เปิดสอนหลักสูตรครุศาสตรบัณฑิต 4 โปรแกรมวิชา <ol style="list-style-type: none"> <li>1. โปรแกรมวิชาการศึกษาพิเศษ</li> <li>2. โปรแกรมวิชาการศึกษาปฐมวัย</li> <li>3. โปรแกรมวิชาวิทยาศาสตร์ทั่วไป</li> <li>4. โปรแกรมวิชาคณิตศาสตร์</li> </ol> ตามนโยบายของสถาบันฯ
ปีการศึกษา 2545	เปิดสอนหลักสูตรครุศาสตรบัณฑิต 2 โปรแกรมวิชา <ol style="list-style-type: none"> <li>1. โปรแกรมวิชาการศึกษาพิเศษ</li> <li>2. โปรแกรมวิชาการศึกษาปฐมวัย</li> </ol> ตามนโยบายของสถาบันฯ
ปีการศึกษา 2548 -	เปิดสอนหลักสูตรครุศาสตรบัณฑิต (หลักสูตร 5 ปี) 2 โปรแกรมวิชา ได้แก่ โปรแกรมวิชาการศึกษาปฐมวัยและโปรแกรมวิชาการศึกษาพิเศษ ตามนโยบายของมหาวิทยาลัยที่มุ่งเน้นการผลิตบัณฑิตที่คณะมีความพร้อมมากที่สุด เพราะมีโรงเรียนสาธิตอนุบาลละอออุทิศเป็นห้องปฏิบัติการให้กับโปรแกรมวิชาการศึกษาปฐมวัย และมีศูนย์การศึกษาพิเศษเป็นห้องปฏิบัติการให้กับโปรแกรมวิชาการศึกษาพิเศษ <p>- เปิดให้บริการวิชาการโครงการพัฒนาครูประจำการ ให้ได้รับวุฒิปริญญาตรีทางการศึกษา และร่วมมือกับบัณฑิตวิทยาลัยดำเนินโครงการพัฒนาผู้บริหารประจำการให้ได้รับวุฒิประกาศนียบัตรบัณฑิตบริหารการศึกษา</p>
ปีการศึกษา 2549	พัฒนาหลักสูตรการฝึกอบรมวัฒนธรรมไทยและจรรยาบรรณวิชาชีพอครุ รับครูต่างประเทศ เป็นหลักสูตรการฝึกอบรมระยะสั้น จำนวน 20 ชั่วโมง การพัฒนาหลักสูตรดังกล่าวเป็นผลจากการบังคับใช้พระราชบัญญัติสภาครูและบุคลากรทางการศึกษา พ.ศ. 2546 ซึ่งกำหนดให้วิชาชีพอครุเป็นวิชาชีพควบคุม ข้อกำหนดดังกล่าวครอบคลุมถึงกลุ่มครูต่างประเทศที่ทำหน้าที่เป็นผู้สอนอยู่ในสถานศึกษาในประเทศไทย ในระดับที่ต่ำกว่าระดับอุดมศึกษา ครูชาวต่างประเทศที่ทำการสอนในประเทศไทยจำเป็นต้องได้รับใบอนุญาตประกอบ

	<p>วิชาชีพครู จึงจะทำหน้าที่เป็นผู้สอนได้ คณะครุศาสตร์ได้พัฒนาหลักสูตรการฝึกอบรมวัฒนธรรมไทยและจรรยาบรรณวิชาชีพร่วมกับครูชาวต่างประเทศ หลักสูตรดังกล่าวผ่านการเห็นชอบและรับรองหลักสูตรโดยองค์การควบคุมวิชาชีพครู (คุรุสภา) เมื่อวันที่ 16 มีนาคม 2550</p>
ปีการศึกษา 2550	<p>คณะครุศาสตร์ได้ดำเนินการโครงการอบรมหลักสูตรวัฒนธรรมไทยและจรรยาบรรณวิชาชีพ สำหรับครูชาวต่างประเทศ (20 ชั่วโมง)</p>
ปีการศึกษา 2551	<p>เปิดสอนหลักสูตรครุศาสตรบัณฑิต การศึกษาปฐมวัย (หลักสูตร 5 ปี) ตามนโยบายของมหาวิทยาลัยฯ</p> <p>พัฒนาหลักสูตรประกาศนียบัตรบัณฑิตวิชาชีพครูให้สอดคล้องกับมาตรฐานการเรียนรู้ฯ และพัฒนาหลักสูตรโครงการพัฒนาครูประจำการให้ได้รับวุฒิปริญญาตรีทางการศึกษา เป็นหลักสูตรการศึกษาปฐมวัย 5 ปี ตามอัตลักษณ์ของคณะฯ และมหาวิทยาลัยฯ</p>
ปีการศึกษา 2552 จนถึงปัจจุบัน	<p>เปิดสอนหลักสูตรศึกษาศาสตรบัณฑิต การศึกษาปฐมวัย</p> <p>การประเมินศึกษา หลักสูตรประกาศนียบัตรบัณฑิตวิชาชีพครู หลักสูตรโครงการพัฒนาครูประจำการให้ได้รับวุฒิปริญญาตรีทางการศึกษา การศึกษาปฐมวัย และหลักสูตรโครงการพัฒนาผู้บริหารประจำการให้ได้รับวุฒิประกาศนียบัตรบัณฑิต บริหารการศึกษา</p>



ปรัชญา วิสัยทัศน์ พันธกิจ ประเด็นยุทธศาสตร์ เป้าประสงค์ กลยุทธ์  
และการดำเนินงานของคณะครุศาสตร์

“สร้างครูดี มียุทธศาสตร์ ฉลาดใช้ภูมิปัญญา มุ่งพัฒนาสู่ความเป็นสากล”

### สร้างครูดี

- มีความรู้ในเนื้อหาและวิชาชีพ
- มีลักษณะของครูมืออาชีพ
- มีคุณธรรม จริยธรรม และจรรยาบรรณวิชาชีพ
- มีบุคลิกภาพตามวัฒนธรรมของมหาวิทยาลัยราชภัฏสวนดุสิต

## มียุทธศาสตร์

- มุ่งพัฒนาด้านมาตรฐานวิชาชีพครูสู่ความเป็นสากล
- พัฒนาองค์ความรู้ด้วยกระบวนการวิจัย
- นโยบายการบริหารงานเชิงรุก
- บริหารงานเชิงสถานการณ์
- บริหารโดยยึดหลักธรรมาภิบาล

## ฉลาดใช้ภูมิปัญญา

- เลือกใช้เทคโนโลยีสารสนเทศ แหล่งการเรียนรู้ที่หลากหลายและเหมาะสม
- ส่งเสริมและใช้ภูมิปัญญาท้องถิ่น
- ทำนุบำรุงศิลปวัฒนธรรม
- แลกเปลี่ยนเรียนรู้กับชุมชน

## มุ่งพัฒนาสู่ความเป็นสากล

- การสร้างมาตรฐานวิชาชีพครูในระดับนานาชาติ
- พัฒนาหลักสูตรสองภาษา (Bilingual Curriculum)
- พัฒนาหลักสูตรนานาชาติ (International Curriculum)
- พัฒนาหลักสูตรวิชาชีพครูให้กับชาวต่างประเทศ (วิชาชีพครูตามข้อกำหนดของคุรุสภา)
- แลกเปลี่ยนนักศึกษาและคณาจารย์ระหว่างประเทศ

## วิสัยทัศน์

คณะครุศาสตร์ เป็นหน่วยงานที่ผลิตบัณฑิตสาขาการศึกษาที่มีคุณภาพ พร้อมทั้งเป็นศูนย์กลางในการพัฒนาครูและบุคลากรทางการศึกษา ตามมาตรฐานสากลของวิชาชีพครูให้มีประสิทธิภาพสามารถแข่งขันในระดับชาติและระดับนานาชาติได้

## พันธกิจ

1. ผลิตบัณฑิตทางการศึกษา
2. พัฒนาครู ผู้บริหารและบุคลากรทางการศึกษา
3. วิจัยและพัฒนาศาสตร์ทางการศึกษา
4. บริการวิชาการแก่ชุมชนและท้องถิ่นด้านศาสตร์ทางการศึกษาและวิจัยที่เกี่ยวข้อง
5. ทำนุบำรุงส่งเสริมศิลปวัฒนธรรม และภูมิปัญญาท้องถิ่น

## เป้าหมาย

1. ผลิตบัณฑิตทางการศึกษา ให้สอดคล้องกับพระราชบัญญัติการศึกษาแห่งชาติ พ.ศ. 2542 โดยมีคุณลักษณะการเป็นครูดี มีความรู้คู่คุณธรรม มีจิตสำนึกและศรัทธาในวิชาชีพครู มีทักษะในการจัดการ สามารถเลือกใช้ภูมิปัญญาและเทคโนโลยีได้อย่างเหมาะสม มีองค์ความรู้ด้านวิชาชีพครู ตามมาตรฐานสากล
2. พัฒนาครู ผู้บริหารและบุคลากรทางการศึกษาตามความต้องการของชุมชนและสังคม เพื่อส่งเสริมวิทยฐานะครูสู่การเป็นครูมืออาชีพตามมาตรฐานสากล
3. วิจัยและพัฒนาศาสตร์ทางการเรียนการสอนตลอดจนกระบวนการเรียนรู้ที่เน้นผู้เรียนเป็นสำคัญรวมทั้งการบริหารการศึกษาโดยใช้สถานศึกษาเป็นฐาน
4. บริการวิชาการแก่ชุมชนและสังคมตามมาตรฐานสากลในวิชาชีพที่รับผิดชอบ เพื่อเสริมสร้างความเข้มแข็งในการพัฒนาการศึกษาที่ยั่งยืน
5. ทำนุบำรุงศิลปวัฒนธรรมและภูมิปัญญาท้องถิ่นเพื่อส่งเสริมและสืบทอดขนบธรรมเนียม ประเพณีและวัฒนธรรมไทยที่งดงาม
6. ส่งเสริมการอยู่ร่วมกันอย่างมีความสุขบนพื้นฐานของความแตกต่างระหว่างบุคคล



## นโยบาย

1. ส่งเสริมและพัฒนากระบวนการผลิตบัณฑิตให้มีคุณภาพเป็นสากล และเป็นที่ยอมรับในสังคมตามมาตรฐานวิชาชีพ
2. พัฒนาบุคลากรของคณะครุศาสตร์ให้มีคุณภาพเป็นบุคคลแห่งการเรียนรู้ สามารถทำงานได้เต็มศักยภาพ และพัฒนาองค์ความรู้ และกระบวนการจัดการเรียนรู้ให้ทันต่อการเปลี่ยนแปลงทางเทคโนโลยี
3. ส่งเสริมให้บุคลากรคณะครุศาสตร์เป็นต้นแบบทางการสอนโดยเน้นผู้เรียนเป็นสำคัญ เพื่อสามารถพัฒนาให้นักศึกษาสามารถสร้างองค์ความรู้ได้ด้วยตนเอง รู้จักคิด และมีทักษะในการสอน เพื่อเป็นกำลังสำคัญในการปฏิรูปการเรียนรู้ต่อไป
4. ส่งเสริมการจัดกิจกรรมเพื่อเพิ่มพูนความรู้ ทักษะการทำงาน ทักษะชีวิต สามารถเรียนรู้ด้วยตนเองอย่างต่อเนื่องตลอดชีวิต
5. สนับสนุนให้คณาจารย์ทุกสาขาวิชาและนักศึกษาทุกโปรแกรมวิชาทำการวิจัย เพื่อพัฒนา องค์ความรู้และรูปแบบการจัดการเรียนการสอนและการวิจัยตามยุทธศาสตร์ของชาติ
6. ขยายการจัดการศึกษาสู่ชุมชนตามโอกาสโดยใช้เครือข่ายของมหาวิทยาลัย ตามปณิธานของการเป็นมหาวิทยาลัยราชภัฏ โดยเน้นที่คุณภาพเทียบเท่ากับในมหาวิทยาลัย
7. ส่งเสริมและสนับสนุนให้คณาจารย์และนักศึกษาจัดกิจกรรมต่างๆ เพื่อทำนุบำรุง ส่งเสริมและสืบสานศิลปวัฒนธรรม
8. ร่วมมือกับโรงเรียนในการแลกเปลี่ยนเรียนรู้และพัฒนาการจัดการศึกษาให้แก่เยาวชน เพื่อสร้างบุคลากรที่เอื้อต่อการพัฒนาสังคมและประเทศ
9. การประกันคุณภาพการศึกษาเป็นส่วนหนึ่งของการบริหาร การทำงานของคณาจารย์ และจะต้องดำเนินการอย่างต่อเนื่อง

### การจ้ดต้งคร

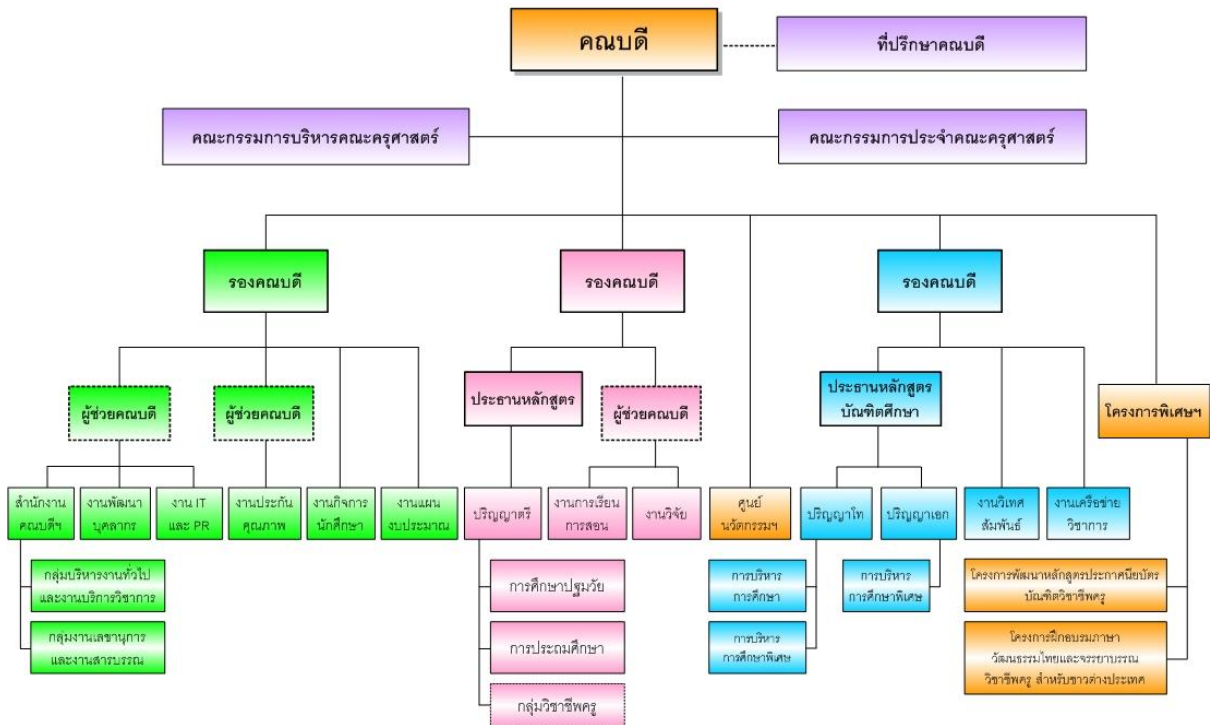
1. ใช้หลักการกระจายอำนาจ (Decentralization)
2. ใช้เทคโนโลยีสารสนเทศในการบริหารจัดการ (IT Based)
3. เน้นการทำงานเป็นทีม (Team Working)
4. มุ่งคุณภาพและประโยชน์สูงสุดของผู้รับบริการ (Customer Benefit)
5. เน้นมาตรฐานการบริหารองค์กรในระดับสากล (International Standard)

### การพัฒนาบุคลากร

1. สนับสนุนและส่งเสริมให้บุคลากรได้มีโอกาสพัฒนาในทุกด้านอย่างต่อเนื่อง
2. เปิดโอกาสทุกคนได้ทำงานตามศักยภาพและความถนัด
3. สนับสนุนและจัดหาทรัพยากรเพื่อการทำงานเป็นทีม
4. เตรียมบุคลากรเพื่อรองรับการแข่งขันเข้าสู่อาเซียนและสากล
5. มีระบบการเตรียมบุคลากรเพื่อให้อาจปฏิบัติหน้าที่ได้อย่างต่อเนื่อง

### โครงสร้างการบริหารงานคณะครุศาสตร์

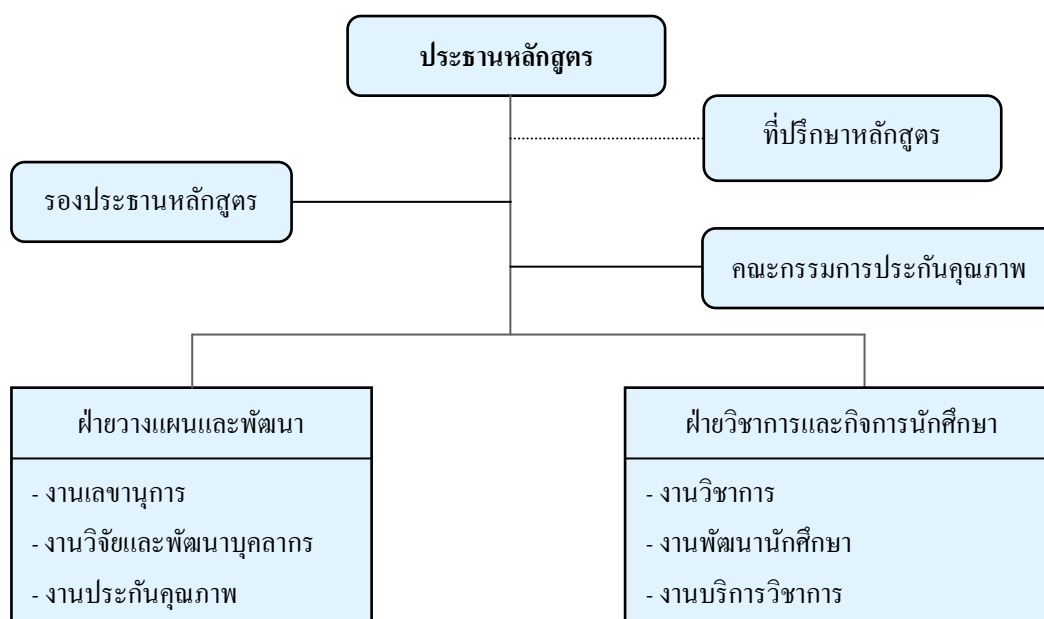
โครงสร้างการบริหารและดำเนินงานภายในคณะครุศาสตร์



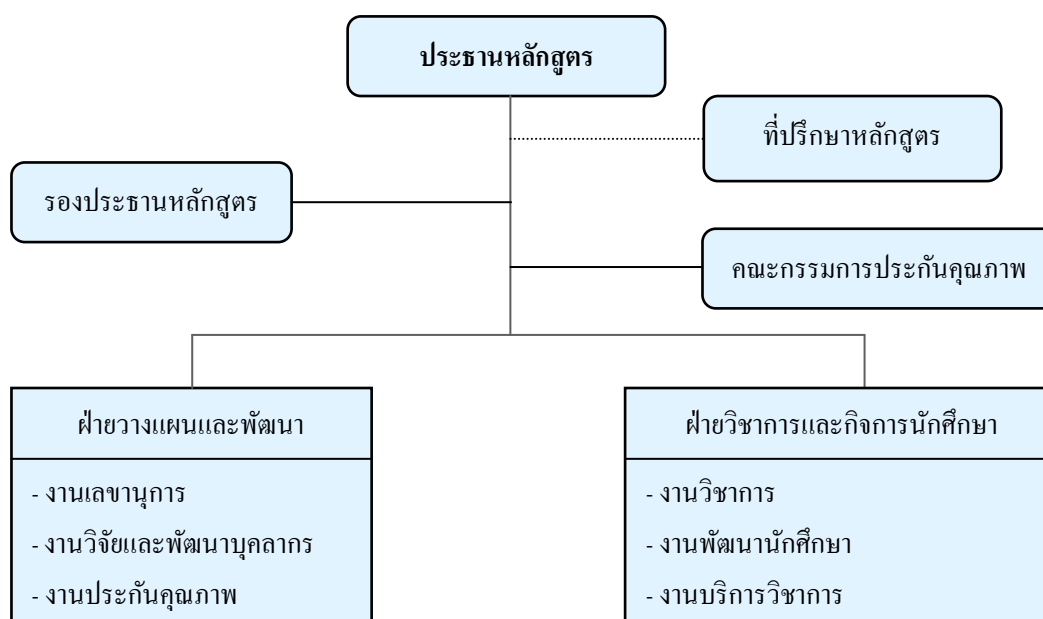
## การบริหารงานของหลักสูตร

คณะครุศาสตร์กำหนดให้หลักสูตรการศึกษาปฐมวัย และหลักสูตรการประถมศึกษาเป็นส่วนหนึ่งของโครงสร้างระดับคณะ และหลักสูตรมีการบริหารงานตามโครงสร้างที่เน้นให้บุคลากรที่เกี่ยวข้อง มีส่วนร่วมในการบริหาร มีการใช้ข้อมูลสารสนเทศเพื่อการบริหารจัดการ ในบางส่วน มีการสรุปผลการบริหาร และแจ้งให้มหาวิทยาลัยทราบโดยผู้ประสานงานหลักสูตร ได้นำผลการบริหารงานที่สรุปไว้แล้วมาพิจารณาเพื่อปรับปรุงระบบบริหารงาน

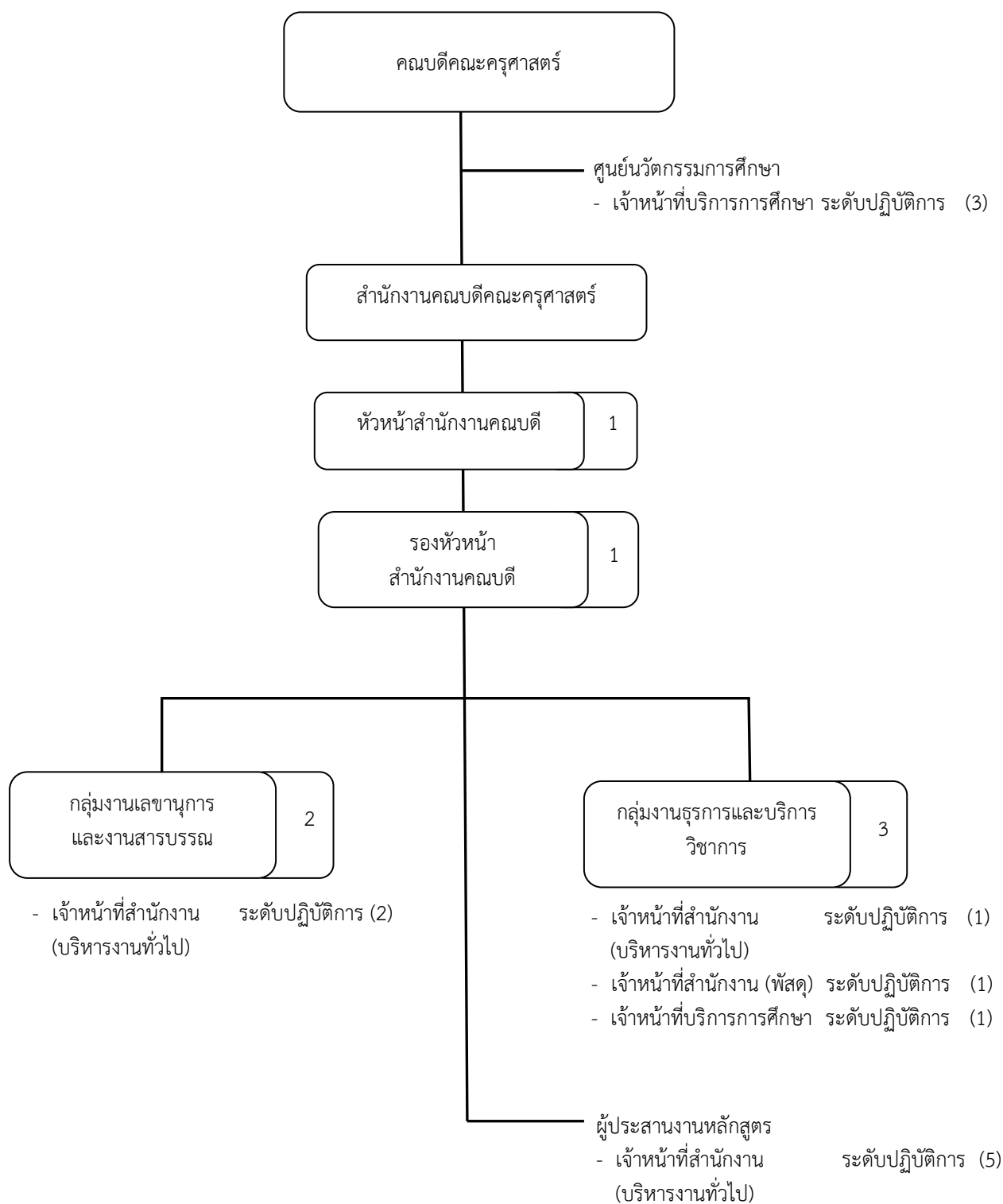
### • โครงสร้างการบริหารงานของหลักสูตรการศึกษาปฐมวัย



### • โครงสร้างการบริหารงานหลักสูตรการประถมศึกษา

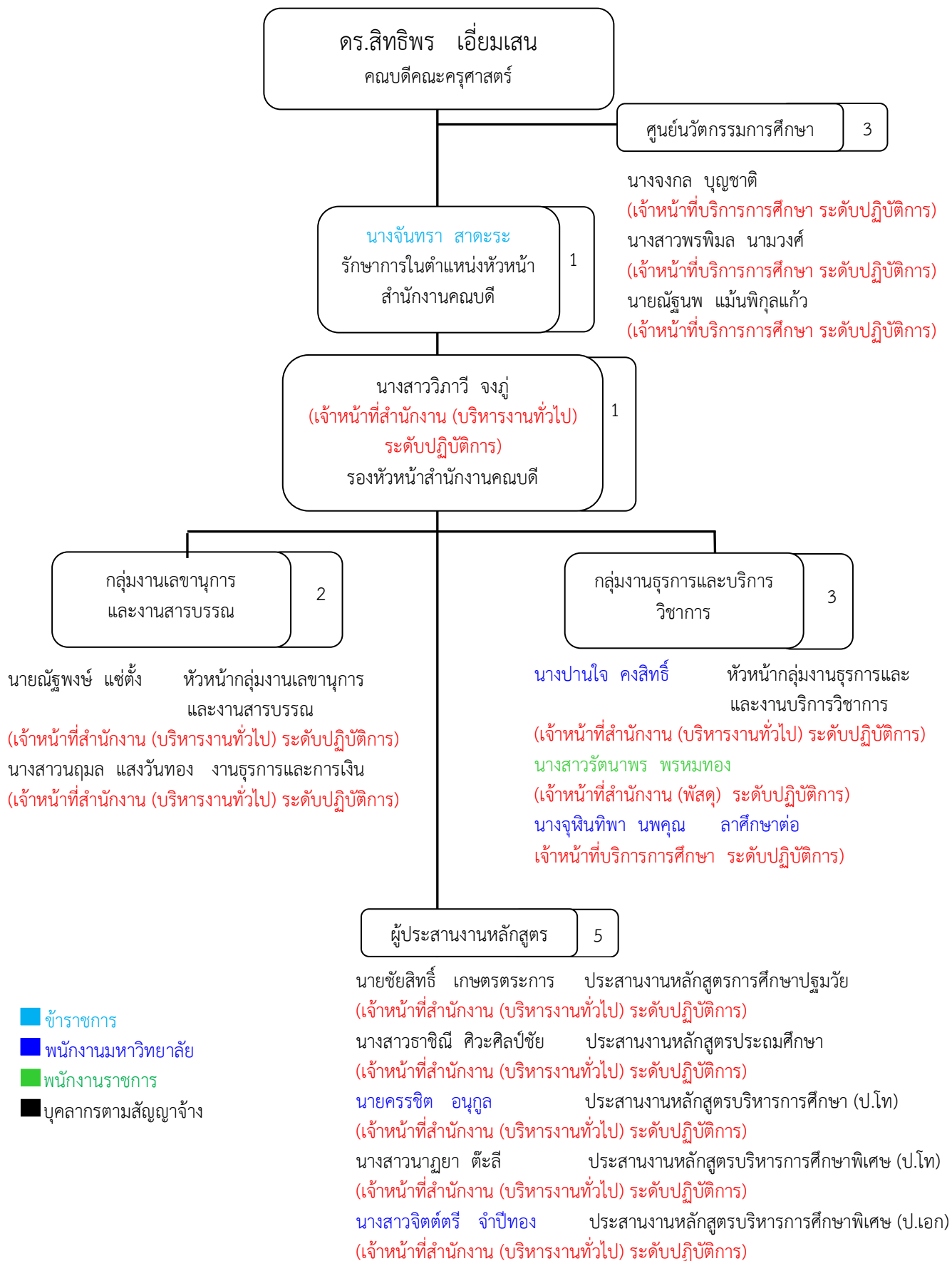


## โครงสร้างการแบ่งงานและอัตรากำลังของสำนักงานคณะกรรมการ






### โครงสร้างการแบ่งงานและอัตรากำลังของสำนักงานคณะกรรมการ



## ข้อมูลพื้นฐานในการกำหนดสมรรถนะของบุคลากร

คณะครุศาสตร์ มหาวิทยาลัยราชภัฏสวนดุสิตได้มีการกำหนดตำแหน่งบุคลากรดังนี้

1. ตำแหน่งข้าราชการพลเรือนในสถาบันอุดมศึกษา ประกอบด้วย
  - 1.1 ตำแหน่งวิชาการ ทำหน้าที่สอนและวิจัย ได้แก่ ศาสตราจารย์ รองศาสตราจารย์ ผู้ช่วยศาสตราจารย์ และอาจารย์
  - 1.2 ตำแหน่งประเภทผู้บริหาร ได้แก่ คณบดี รองคณบดี ผู้ช่วยคณบดี และประธานหลักสูตร
  - 1.3 ตำแหน่งประเภททั่วไปวิชาชีพเฉพาะ หรือเชี่ยวชาญเฉพาะ ตามที่ ก.พ.อ. กำหนด การบริหารงานบุคคล ดำเนินการตามพระราชบัญญัติมหาวิทยาลัยราชภัฏ พ.ศ.2547 พระราชบัญญัติระเบียบข้าราชการพลเรือนในสถาบันอุดมศึกษา พ.ศ.2547 และ (ฉบับที่ 2) พ.ศ. 2551 และข้อบังคับ ประกาศ ระเบียบของมหาวิทยาลัยราชภัฏสวนดุสิตเกี่ยวกับการบริหารงานบุคคล
2. ตำแหน่งลูกจ้างประจำ ดำเนินการตามระเบียบกระทรวงการคลัง
3. ตำแหน่งพนักงานราชการ ดำเนินการตามระเบียบสำนักนายกรัฐมนตรีว่าด้วยพนักงาน ราชการ พ.ศ. 2547
4. ตำแหน่งพนักงานมหาวิทยาลัย ตำแหน่งอาจารย์ประจำตามสัญญาจ้าง และตำแหน่งเจ้าหน้าที่ประจำตามสัญญาจ้าง ดำเนินการตาม ข้อบังคับมหาวิทยาลัยราชภัฏสวนดุสิต
  - 4.1 ว่าด้วย การบริหารงานบุคคล พ.ศ.2552
  - 4.2 ว่าด้วย การบริหารงานบุคคล (ฉบับที่ 2) พ.ศ.2553
  - 4.3 ว่าด้วย การบริหารงานบุคคล (ฉบับที่ 3) พ.ศ.2555
  - 4.4 ว่าด้วย หลักเกณฑ์และวิธีการประเมินผลการปฏิบัติราชการของบุคลากรในมหาวิทยาลัยราชภัฏสวนดุสิต พ.ศ.2553 และประกาศมหาวิทยาลัยราชภัฏสวนดุสิต เรื่อง หลักเกณฑ์และวิธีการประเมินผลการปฏิบัติราชการของบุคลากรในมหาวิทยาลัยราชภัฏสวนดุสิต พ.ศ.2554

 การกำหนดสมรรถนะของบุคลากรคณะครุศาสตร์ได้กำหนดไว้โดยแบ่งเป็น บุคลากรสายวิชาการ และบุคลากรสายสนับสนุน ดังนี้

### ➤ บุคลากรสายวิชาการ

1. สมรรถนะหลัก (Core Competencies) ของบุคลากรสายวิชาการ
  - 1.1 ความเป็นสวนดุสิต (Suan Dusit Spirit)
  - 1.2 ความมุ่งมั่นสู่ความสำเร็จที่เป็นเลิศ (Utmost)
  - 1.3 การสั่งสมความเชี่ยวชาญในวิชาชีพ (Accumulate Knowledge and Skills to Expert)
  - 1.4 การสร้างเครือข่ายพันธมิตรและทีมงาน (Networking and Teamwork)
  - 1.5 การดำรงตนบนพื้นฐานของวินัย คุณธรรม จริยธรรมและจรรยาบรรณวิชาชีพ (Discipline and Ethic)
  - 1.6 ความเข้าใจในมหาวิทยาลัย (Understanding the University)
2. สมรรถนะเฉพาะ (Functional Competency) ของบุคลากรสายวิชาการ
  - 2.1 ความรู้และทักษะที่จำเป็นสำหรับการปฏิบัติงานตามหน้าที่รับผิดชอบ (Specific

Knowledge and Skills for Job)

- 2.2 การพัฒนานวัตกรรมจากฐานความรู้ (Innovative Thinking)
- 2.3 การประยุกต์ใช้เทคโนโลยีในการปฏิบัติงาน (Technology Application)

### ➤ บุคลากรสายสนับสนุน

#### 1. สมรรถนะหลัก (Core Competencies) ของบุคลากรสายสนับสนุน

- 1.1 ความเป็นสวนดุสิต (Suan Dusit Spirit)
- 1.2 ความมุ่งมั่นสู่ความสำเร็จที่เป็นเลิศ (Utmost)
- 1.3 การสั่งสมความเชี่ยวชาญในวิชาชีพ (Accumulate Knowledge and Skills to Expert)
- 1.4 การสร้างเครือข่ายพันธมิตรและทีมงาน (Networking and Teamwork)
- 1.5 การดำรงตนบนพื้นฐานของวินัย คุณธรรม จริยธรรมและจรรยาบรรณวิชาชีพ (Discipline and Ethic)
- 1.6 ความเข้าใจในมหาวิทยาลัย (Understanding the University)

#### 2. สมรรถนะเฉพาะ (Functional Competency) ของบุคลากรสายสนับสนุน

- 2.1 ความรู้และทักษะที่จำเป็นสำหรับการปฏิบัติงานตามหน้าที่รับผิดชอบ (Specific Knowledge and Skills for Job)
- 2.2 การพัฒนานวัตกรรมจากฐานความรู้ (Innovative Thinking)
- 2.3 การประยุกต์ใช้เทคโนโลยีในการปฏิบัติงาน (Technology Application)

## บุคลากรสายวิชาการ

### 1. สมรรถนะหลัก (Core Competency)

**1.1. ความเป็นสวนดุสิต (Suan Dusit Spirit) :** เป็นคุณลักษณะของบุคลากรทุกคนของมหาวิทยาลัยอันเกิดจากการสั่งสมและสืบทอดมายาวนานจนกลายเป็นวัฒนธรรมของสวนดุสิต ได้แก่ การมีบุคลิกภาพที่ดี มีสัมมาคารวะ ดำรงตนอย่างมีศักดิ์ศรีและมีคุณค่าต่อสังคม ความเป็นระเบียบ ประณีต รู้จริงในสิ่งที่ทำ ความเป็นผู้นำ เสียสละ เอื้ออาทร และร่วมแรงร่วมใจเพื่อมหาวิทยาลัย

พฤติกรรมที่คาดหวังตามที่มหาวิทยาลัยกำหนด
1. มีบุคลิกภาพดี ความเป็นระเบียบ และประพฤติตนเหมาะสมตามแบบอย่างคนสวนดุสิต
2. ดำรงตนอย่างมีศักดิ์ศรีและมีคุณค่า ทั้งต่อสังคมภายในมหาวิทยาลัยและสังคมภายนอก
3. ทำงานทุกอย่างด้วยความประณีต มีมาตรฐาน และรู้จริงในสิ่งที่ทำ
4. สามารถแสดงออกถึงความเป็นผู้นำได้อย่างเหมาะสมในทุกสถานการณ์
5. มีสัมมาคารวะ รู้จักกาลเทศะ สุภาพ อ่อนโยน และนอบน้อมถ่อมตน
6. เสียสละ เอื้ออาทร ใส่ใจและห่วงใยเพื่อนร่วมงานและบุคคลอื่นๆ
7. มีความรัก ความเข้าใจ เชื่อมั่นและศรัทธาในมหาวิทยาลัย ไม่กระทำการใดๆ อันนำมาซึ่งความเสื่อมเสียต่อภาพลักษณ์ของมหาวิทยาลัย
8. มีส่วนร่วมในการดำเนินงานของมหาวิทยาลัยตามภาระหน้าที่แห่งตนเต็มศักยภาพ มุ่งมั่น ทุ่มเท และร่วมแรงร่วมใจเป็นหนึ่งเดียว
9. แสดงความเป็นสวนดุสิตให้ปรากฏต่อสาธารณะทั้งภายในและภายนอกมหาวิทยาลัยจนเป็นที่ประจักษ์

ระดับ คะแนน	เกณฑ์การให้คะแนนพฤติกรรมที่คาดหวัง
0	ไม่แสดงสมรรถนะตามพฤติกรรมที่คาดหวังอย่างชัดเจน
1	มีการแสดงออกถึงพฤติกรรมที่คาดหวังอย่างชัดเจน จำนวน 1 – 3 พฤติกรรม
2	มีการแสดงออกถึงพฤติกรรมที่คาดหวังอย่างชัดเจน จำนวน 4 – 6 พฤติกรรม
3	มีการแสดงออกถึงพฤติกรรมที่คาดหวังอย่างชัดเจน จำนวน 7 – 9 พฤติกรรม

**1.2 ความมุ่งมั่นสู่ความสำเร็จที่เป็นเลิศ (Utmost) :** เป็นแรงจูงใจภายในตัวบุคคลที่มุ่งมั่นปฏิบัติงานในความรับผิดชอบให้ดีที่สุด เพื่อให้เกิดผลสำเร็จของงานที่มีคุณภาพ เกินกว่ามาตรฐานที่กำหนดไว้ ด้วยการปฏิบัติงานอย่างเป็นระบบ และลงมือปฏิบัติงานที่กำหนดไว้ด้วยจิตสำนึกคุณภาพและความรับผิดชอบ มีการประเมินผลการปฏิบัติงานและนำผลการประเมินมาพัฒนากระบวนการทำงานอย่างต่อเนื่อง จนเกิดผลงานที่สูงกว่ามาตรฐานและเกิดประโยชน์สูงสุดอย่างเป็นพลวัต

ระดับ คะแนน	เกณฑ์การให้คะแนนพฤติกรรมที่คาดหวัง
0	ไม่แสดงสมรรถนะตามพฤติกรรมที่คาดหวังอย่างชัดเจน
1	กำหนดเป้าหมายผลการปฏิบัติงานไว้สูงกว่ามาตรฐานปกติวางแผนการดำเนินงานอย่างเป็นระบบ รอบคอบรัดกุม และพยายามดำเนินงานตามขั้นตอนที่กำหนดไว้ด้วยความเสียสละอดทน มุ่งมั่น มีจิตสำนึกแห่งคุณภาพและความรับผิดชอบจนเกิดผลสำเร็จตามมาตรฐานที่กำหนด เพื่อมุ่งเน้นผลงานที่เป็นเลิศ
2	ตรวจสอบและประเมินผลการปฏิบัติงานอย่างต่อเนื่องเป็นระบบและนำผลมาพัฒนากระบวนการดำเนินงานให้ดียิ่งขึ้น
3	เพิ่มระดับมาตรฐานผลการปฏิบัติงานอย่างเป็นพลวัต และพัฒนากระบวนการดำเนินงานให้เหมาะสมอยู่ตลอดเวลา เพื่อผลงานที่เป็นเลิศตามพลวัตที่เปลี่ยนไป
4	สนใจใฝ่ศึกษาหาความรู้และเทคโนโลยีใหม่ๆ มาใช้ในการดำเนินงานอยู่เสมอ

**1.3 การสั่งสมความเชี่ยวชาญในวิชาชีพ (Accumulate Knowledge and Skills to Expert) :** มีความสนใจใฝ่เรียนรู้ และติดตามความรู้ และเทคโนโลยีใหม่ๆ ในสาขาวิชาชีพของตนเองหรือที่เกี่ยวข้อง มีความรู้เชิงวิชาการและเทคโนโลยีใหม่ๆ ในสาขาวิชาชีพของตนเอง และสามารถนำความรู้และวิทยาการหรือเทคโนโลยีใหม่ๆ มาปรับใช้กับการปฏิบัติงาน และมีการพัฒนาตนเองให้มีความก้าวหน้าในวิชาชีพจนเป็นผู้ที่มีความเชี่ยวชาญทั้งเชิงลึกและเชิงกว้าง

ระดับ คะแนน	เกณฑ์การให้คะแนนพฤติกรรมที่คาดหวัง
0	ไม่แสดงสมรรถนะตามพฤติกรรมที่คาดหวังอย่างชัดเจน
1	ศึกษาพัฒนาตนเองให้มีความรู้และความเชี่ยวชาญในวิทยาการและเทคโนโลยีต่างๆ ที่เกี่ยวกับวิชาชีพและที่เกี่ยวข้องอย่างต่อเนื่องในรูปแบบที่หลากหลาย เช่น ฝึกอบรม การศึกษาต่อ การศึกษาวิจัย หรือการศึกษาค้นคว้าด้วยตนเอง
2	สามารถประยุกต์ใช้องค์ความรู้และเทคโนโลยีใหม่ๆ ในการปฏิบัติงานในหน้าที่ และสามารถแก้ปัญหาที่อาจเกิดขึ้นได้
3	แสดงความรอบรู้ในองค์ความรู้และเทคโนโลยีใหม่ๆ ที่มีผลกระทบต่อการทำงานในหน้าที่ของตน
4	พัฒนาตนเองให้มีความก้าวหน้าในตำแหน่งตามสาขาวิชาชีพ (Career Path) อย่างต่อเนื่องจนสามารถเป็นแบบอย่างที่ดีแก่บุคคลอื่นได้
5	สนับสนุนให้คนอื่นๆ ได้รับความรู้และความเชี่ยวชาญในสาขาวิชาชีพที่ตนเชี่ยวชาญ ซึ่งอาจจะเป็นลักษณะของการเป็นที่เลี้ยงสอนงานหรือเป็นวิทยากร หรืออื่นๆ

**1.4 การสร้างเครือข่ายพันธมิตรและทีมงาน (Networking and Teamwork) :** บุคลากรมหาวิทยาลัยราชภัฏสวนดุสิตทุกคนมีความสามารถในการสร้างเครือข่ายพันธมิตรและการทำงานแบบร่วมแรงร่วมใจกันในลักษณะทีมงาน โดยใช้ทักษะความเป็นผู้นำ ทักษะด้านการสื่อสาร และทักษะด้านความสัมพันธ์ระหว่างบุคคล เป็นเครื่องมือสำคัญ เพื่อให้บรรลุภารกิจของมหาวิทยาลัย

ระดับ คะแนน	เกณฑ์การให้คะแนนพฤติกรรมที่คาดหวัง
0	ไม่แสดงสมรรถนะตามพฤติกรรมที่คาดหวังอย่างชัดเจน
1	สามารถประสานงานบุคคล หน่วยงาน หรือองค์กรทั้งภายในและภายนอกมหาวิทยาลัย หรือ องค์กรระหว่างประเทศ เพื่อปฏิบัติงานตามภารกิจของหน่วยงานหรือของมหาวิทยาลัยให้สำเร็จ ลุล่วงอย่างมีประสิทธิภาพและเกิดประสิทธิผล
2	สามารถทำงานร่วมกันในลักษณะทีมงาน มีการกำหนดเป้าหมายของทีม และแบ่งภาระหน้าที่รับผิดชอบที่ชัดเจนของสมาชิกแต่ละคน ร่วมแรงร่วมใจกันดำเนินงานตามภาระหน้าที่และรับผิดชอบอย่างเต็มที่
3	สามารถติดตามตรวจสอบ ประเมินผลการดำเนินงานและพัฒนากระบวนการทำงานจนภารกิจสำเร็จลุล่วงตามเป้าหมาย

**1.5 การดำรงตนบนพื้นฐานของวินัย คุณธรรม จริยธรรมและจรรยาบรรณวิชาชีพ (Discipline and Ethic) :** การครองตน และปฏิบัติตนตามกฎหมาย กฎระเบียบต่างๆ มีคุณธรรม จริยธรรมและจรรยาบรรณในวิชาชีพแห่งตน มุ่งผลประโยชน์โดยส่วนรวมมากกว่าส่วนตน ทั้งนี้ เพื่อรักษาเกียรติและศักดิ์ศรีแห่งวิชาชีพของตนและเป็นแบบอย่างแก่บุคคลอื่นโดยทั่วไป

ระดับ คะแนน	เกณฑ์การให้คะแนนพฤติกรรมที่คาดหวัง
0	ไม่แสดงสมรรถนะตามพฤติกรรมที่คาดหวังอย่างชัดเจน
1	มีวินัยในตนเอง และรับผิดชอบต่อตนเองให้อยู่ในกรอบของกฎหมาย และกฎระเบียบต่างๆ ที่เกี่ยวข้องกับการปฏิบัติหน้าที่ตามสาขาวิชาชีพของตนอย่างเคร่งครัด
2	ประพฤติปฏิบัติตนอยู่ในกรอบของคุณธรรม จริยธรรมที่ดีงาม สามารถดำเนินตามกรอบของจรรยาบรรณในวิชาชีพแห่งตน จนสามารถเป็นแบบอย่างที่ดีได้
3	รักษาเกียรติและศักดิ์ศรีแห่งวิชาชีพของตน ไม่ประพฤติปฏิบัติให้เป็นที่เสื่อมเสียหรือเกิดความต่างพร้อย ซึ่งส่งผลกระทบต่อวิชาชีพและมหาวิทยาลัยโดยภาพรวม

**1.6 ความเข้าใจในมหาวิทยาลัย (Understanding the University) :** เรียนรู้และทำความเข้าใจมหาวิทยาลัยทั้งระบบประกอบด้วย ปรัชญา วิสัยทัศน์ พันธกิจ และกลยุทธ์ ตลอดจนระบบการดำเนินงานของมหาวิทยาลัยในทุกระบบ ในฐานะที่เป็นหน่วยที่ดำเนินการจัดการศึกษาในระดับอุดมศึกษา เรียนรู้ เข้าใจ วัฒนธรรมองค์กรของมหาวิทยาลัย และปรับตัวเข้ากับวัฒนธรรมองค์กร เพื่อนำไปสู่การปฏิบัติงานที่มีประสิทธิภาพ และการอยู่ร่วมกันอย่างมีความสุข

ระดับ คะแนน	เกณฑ์การให้คะแนนพฤติกรรมที่คาดหวัง
0	ไม่แสดงสมรรถนะตามพฤติกรรมที่คาดหวังอย่างชัดเจน
1	เรียนรู้และทำความเข้าใจในประวัติความเป็นมา ปรัชญา วิสัยทัศน์ พันธกิจ และกลยุทธ์ของหน่วยงานและมหาวิทยาลัย
2	เข้าใจโครงสร้างของมหาวิทยาลัยและมองเห็นความสัมพันธ์ระหว่างงานในหน้าที่ของตนและหน่วยงานที่ตนสังกัดกับงานและหน่วยงานอื่นๆ ของมหาวิทยาลัย จนสามารถประสาน เชื่อมโยงและทำงานร่วมกันได้เป็นอย่างดี ซึ่งจะทำให้เกิดผลดีต่อการปฏิบัติงานของมหาวิทยาลัยโดยภาพรวม
3	เรียนรู้และทำความเข้าใจกฎระเบียบต่างๆ ที่จำเป็นต้องปฏิบัติ สามารถปรับตัวให้เข้ากับสังคม และวัฒนธรรมของหน่วยงานและมหาวิทยาลัย เพื่อความถูกต้องต่องานและเพื่อการอยู่ร่วมกันอย่างมีความสุข
4	ติดตามความเคลื่อนไหวในด้านต่างๆ ของมหาวิทยาลัยตลอดเวลา และสามารถตอบคำถาม หรือให้ข้อมูลต่อสาธารณะเกี่ยวกับมหาวิทยาลัยได้อย่างถูกต้อง

## 2. สมรรถนะเฉพาะ (Functional Competency)

### 2.1 ความรู้และทักษะที่จำเป็นสำหรับการปฏิบัติงานตามหน้าที่รับผิดชอบ (Specific Knowledge and Skills for Job) :

เป็นความรู้และทักษะเฉพาะที่บุคลากรที่กระทำหน้าที่รับผิดชอบตามสาขาวิชาชีพของตน อันได้แก่บุคลากรสายบริหาร สายวิชาการ และสายสนับสนุนวิชาการจำเป็นต้องมี หรือพัฒนาให้มีขึ้นเพื่อจะได้สามารถปฏิบัติหน้าที่ได้อย่างมีประสิทธิภาพสูงสุด

ระดับ คะแนน	เกณฑ์การให้คะแนนพฤติกรรมที่คาดหวัง
0	ไม่แสดงสมรรถนะตามพฤติกรรมที่คาดหวังอย่างชัดเจน
1	มีความรู้และความเข้าใจในงานที่ปฏิบัติแสดงออกถึงความพยายามในการทำงานให้ดีและถูกต้อง รับผิดชอบงานที่ได้รับมอบหมาย มีความมานะ อดทน ขยันหมั่นเพียร ตรงเวลา ส่งงานได้ทันตามเวลาที่กำหนดได้เป็นบางครั้ง
2	มีความรู้และความเข้าใจในงานที่ปฏิบัติเป็นอย่างดีสามารถทำงานได้ผลงานตามเป้าหมายที่วางไว้ มีการกำหนดเป้าหมายเพื่อให้ได้ผลงานที่ดียิ่งขึ้น มีความละเอียดรอบคอบ ตรวจสอบความถูกต้องของงานเพื่อให้งานมีคุณภาพ
3	สามารถทำงานได้ผลงานที่มีประสิทธิภาพมากยิ่งขึ้น สามารถปรับปรุงวิธีการทำงาน เสนอหรือทดลอง วิธีการทำงานในรูปแบบใหม่อยู่เสมอเพื่อให้ผลงานมีประสิทธิภาพมากยิ่งขึ้นเรียนรู้ สามารถพัฒนาวิธีการทำงานเพื่อให้ได้ผลงานที่โดดเด่นและแตกต่าง มีการกำหนดเป้าหมายที่ท้าทายและปฏิบัติงานได้ผลดีกว่าเดิมอย่างเห็นได้ชัด
4	สามารถตัดสินใจได้แม้จะมีความเสี่ยงในการทำงาน เพื่อให้หน่วยงานหรือมหาวิทยาลัยบรรลุเป้าหมาย โดยคำนึงถึงผลดี ผลเสียอย่างชัดเจน ดำเนินการเพื่อให้หน่วยงานหรือมหาวิทยาลัยได้ประโยชน์สูงสุด พร้อมทั้งจัดการและทุ่มเทเวลา ตลอดจนใช้ทรัพยากรเพื่อให้ได้ประโยชน์สูงสุดต่อภารกิจของหน่วยงานตามที่วางแผนไว้หรือมีการพัฒนาระบบวิธีการทำงานเพื่อให้ได้ผลงานที่ไม่มีใครเคยทำมาก่อน

**2.2 การพัฒนานวัตกรรมจากฐานความรู้ (Innovative Thinking) :** เป็นการจัดการความรู้และนำความรู้ที่ได้มาเป็นพื้นฐานของความคิดเชิงจินตนาการ แล้วนำเอาความคิดดังกล่าวสู่การปฏิบัติจริงจนเกิดเป็นผลผลิตที่เป็นนวัตกรรม สามารถนำไปใช้ประโยชน์ได้อย่างแท้จริงในสายวิชาชีพของตน

ระดับ คะแนน	เกณฑ์การให้คะแนนพฤติกรรมที่คาดหวัง
0	ไม่แสดงสมรรถนะตามพฤติกรรมที่คาดหวังอย่างชัดเจน
1	สามารถวิเคราะห์ประเด็นปัญหาและใช้กระบวนการจัดการความรู้ในสายวิชาชีพเพื่อพัฒนาความรู้ของตนเองได้
2	สามารถพัฒนาแนวคิดหรือการคิดเชิงจินตนาการไปสู่องค์ความรู้ใหม่เพื่อให้สามารถประยุกต์หรือนำไปเป็นแนวทางในการปฏิบัติในสายวิชาชีพได้
3	มีผลผลิตหรือผลงานด้านนวัตกรรมที่ชัดเจนและสามารถนำไปใช้ประโยชน์ได้อย่างแท้จริงในสายวิชาชีพของตนจนสามารถสร้างความก้าวหน้าในวิชาชีพได้อย่างต่อเนื่อง

**2.3 การประยุกต์ใช้เทคโนโลยีในการปฏิบัติงาน (Technology Application) :** เป็นความสามารถในการนำเทคโนโลยีมาประยุกต์ใช้เพื่อพัฒนางานในหน้าที่ของตนให้มีประสิทธิภาพและเกิดประโยชน์สูงสุดต่อผู้รับบริการ

ระดับ คะแนน	เกณฑ์การให้คะแนนพฤติกรรมที่คาดหวัง
0	ไม่แสดงสมรรถนะตามพฤติกรรมที่คาดหวังอย่างชัดเจน
1	สามารถปฏิบัติตนเองให้สอดคล้องกับเทคโนโลยีต่างๆ ของมหาวิทยาลัย เพื่อประโยชน์ต่อบุคลากรเอง และการปฏิบัติงานในหน้าที่ เช่น การสืบค้นข้อมูลทางอินเทอร์เน็ต
2	สามารถใช้งานระบบ e-Office ในการจัดทำบันทึกข้อความและระบบงานสารบรรณ อิเล็กทรอนิกส์ต่างๆ ตามที่มหาวิทยาลัยกำหนด หรือ
3	สามารถใช้งานโปรแกรมคอมพิวเตอร์ในการปฏิบัติงานได้อย่างมีประสิทธิภาพ เช่น โปรแกรมประมวลคำโปรแกรมนำเสนอ โปรแกรมตารางคำนวณ และบุคลากรสายวิชาการสามารถใช้งานระบบบริหารการศึกษาและส่งผลการเรียนผ่านระบบบริหารการศึกษาได้ตามที่มหาวิทยาลัยกำหนด
4	สามารถพัฒนาระบบสื่อหรือเครื่องมืออิเล็กทรอนิกส์เพื่อใช้ในการปฏิบัติงานในหน้าที่ของตนได้อย่างมีประสิทธิภาพ เช่น e-Profile หรือสามารถถ่ายทอดความรู้ด้านการใช้คอมพิวเตอร์และเทคโนโลยีในการปฏิบัติงานให้กับผู้อื่นได้ และบุคลากรสายวิชาการสามารถประยุกต์ใช้คอมพิวเตอร์และเทคโนโลยีเพื่อพัฒนาสื่อการเรียนการสอนหรือประยุกต์ใช้กับงานในหน้าที่ความรับผิดชอบได้อย่างมีประสิทธิภาพ เช่น e-Book



## บุคลากรสายสนับสนุน

### 1. สมรรถนะหลัก (Core Competency)

**1.1 ความเป็นสวนดุสิต (Suan Dusit Spirit) :** เป็นคุณลักษณะของบุคลากรทุกคนของมหาวิทยาลัยอันเกิดจากการสั่งสม และสืบทอดมายาวนานจนกลายเป็นวัฒนธรรมของสวนดุสิต ได้แก่ การมีบุคลิกภาพที่ดี มีสัมมาคารวะ ดำรงตนอย่างมีศักดิ์ศรีและมีคุณค่าต่อสังคม มีความเป็นระเบียบ ประณีต รู้จริงในสิ่งที่ทำ ความเป็นผู้นำ เสียสละ เอื้ออาทร และร่วมแรงร่วมใจเพื่อมหาวิทยาลัย

พฤติกรรมที่คาดหวังตามที่มหาวิทยาลัยกำหนด
1. มีบุคลิกภาพดี ความเป็นระเบียบ และประพฤติตนเหมาะสมตามแบบอย่างคนสวนดุสิต
2. ดำรงตนอย่างมีศักดิ์ศรีและมีคุณค่า ทั้งต่อสังคมภายในมหาวิทยาลัยและสังคมภายนอก
3. ทำงานทุกอย่างด้วยความประณีต มีมาตรฐาน และรู้จริงในสิ่งที่ทำ
4. สามารถแสดงออกถึงความเป็นผู้นำได้อย่างเหมาะสมในทุกสถานการณ์
5. มีสัมมาคารวะ รู้จักกาลเทศะ สุภาพ อ่อนโยน และนอบน้อมถ่อมตน
6. เสียสละ เอื้ออาทร ใส่ใจและห่วงใยเพื่อนร่วมงานและบุคคลอื่นๆ
7. มีความรัก ความเข้าใจ เชื่อมั่นและศรัทธาในมหาวิทยาลัย ไม่กระทำการใดๆ อันนำมาซึ่งความเสื่อมเสียต่อภาพลักษณ์ของมหาวิทยาลัย
8. มีส่วนร่วมในการดำเนินงานของมหาวิทยาลัยตามภาระหน้าที่แห่งตนเต็มศักยภาพ มุ่งมั่น ทুমเท และร่วมแรงร่วมใจเป็นหนึ่งเดียว
9. แสดงความเป็นสวนดุสิตให้ปรากฏต่อสาธารณะทั้งภายในและภายนอกมหาวิทยาลัยจนเป็นที่ประจักษ์

ระดับ คะแนน	เกณฑ์การให้คะแนนพฤติกรรมที่คาดหวัง
0	ไม่แสดงสมรรถนะตามพฤติกรรมที่คาดหวังอย่างชัดเจน
1	มีการแสดงออกถึงพฤติกรรมที่คาดหวังอย่างชัดเจน จำนวน 1 – 3 พฤติกรรม
2	มีการแสดงออกถึงพฤติกรรมที่คาดหวังอย่างชัดเจน จำนวน 4 – 6 พฤติกรรม
3	มีการแสดงออกถึงพฤติกรรมที่คาดหวังอย่างชัดเจน จำนวน 7 – 9 พฤติกรรม

**1.2 ความมุ่งมั่นสู่ความสำเร็จที่เป็นเลิศ (Utmost) :** เป็นแรงจูงใจภายในตัวบุคคลที่มุ่งมั่นปฏิบัติงานในความรับผิดชอบให้ดีที่สุด เพื่อให้เกิดผลสำเร็จของงานที่มีคุณภาพ เกินกว่ามาตรฐานที่กำหนดไว้ ด้วยการปฏิบัติงานอย่างเป็นระบบ และลงมือปฏิบัติงานที่กำหนดไว้ด้วยจิตสำนึกคุณภาพและความรับผิดชอบ มีการประเมินผลการปฏิบัติงานและนำผลการประเมินมาพัฒนากระบวนการทำงานอย่างต่อเนื่อง จนเกิดผลงานที่สูงกว่ามาตรฐานและเกิดประโยชน์สูงสุดอย่างเป็นพลวัต

ระดับ คะแนน	เกณฑ์การให้คะแนนพฤติกรรมที่คาดหวัง
0	ไม่แสดงสมรรถนะตามพฤติกรรมที่คาดหวังอย่างชัดเจน
1	กำหนดเป้าหมายผลการปฏิบัติงานไว้สูงกว่ามาตรฐานปกติวางแผนการดำเนินงานอย่างเป็นระบบ รอบคอบรัดกุม และพยายามดำเนินงานตามขั้นตอนที่กำหนดไว้ด้วยความเสียสละอดทน มุ่งมั่น มีจิตสำนึกแห่งคุณภาพและความรับผิดชอบจนเกิดผลสำเร็จตามมาตรฐานที่กำหนด เพื่อมุ่งเน้นผลงานที่เป็นเลิศ
2	ตรวจสอบและประเมินผลการปฏิบัติงานอย่างต่อเนื่องเป็นระบบและนำผลมาพัฒนากระบวนการดำเนินงานให้ดียิ่งขึ้น
3	เพิ่มระดับมาตรฐานผลการปฏิบัติงานอย่างเป็นพลวัต และพัฒนากระบวนการดำเนินงานให้เหมาะสมอยู่ตลอดเวลา เพื่อผลงานที่เป็นเลิศตามพลวัตที่เปลี่ยนไป
4	สนใจใฝ่ศึกษาหาความรู้และเทคโนโลยีใหม่ๆ มาใช้ในการดำเนินงานอยู่เสมอ

**1.3 การสั่งสมความเชี่ยวชาญในวิชาชีพ (Accumulate Knowledge and Skills to Expert) :** มีความสนใจใฝ่เรียนรู้และติดตามความรู้ และเทคโนโลยีใหม่ๆ ในสาขาวิชาชีพของตนเองหรือที่เกี่ยวข้อง มีความรู้เชิงวิชาการและเทคโนโลยีใหม่ๆ ในสาขาวิชาชีพของตนเอง และสามารถนำความรู้และวิทยาการหรือเทคโนโลยีใหม่ๆ มาปรับใช้กับการปฏิบัติงาน และมีการพัฒนาตนเองให้มีความก้าวหน้าในวิชาชีพจนเป็นผู้ที่มีความเชี่ยวชาญทั้งเชิงลึกและเชิงกว้าง

ระดับ คะแนน	เกณฑ์การให้คะแนนพฤติกรรมที่คาดหวัง
0	ไม่แสดงสมรรถนะตามพฤติกรรมที่คาดหวังอย่างชัดเจน
1	ศึกษาพัฒนาตนเองให้มีความรู้และความเชี่ยวชาญในวิทยาการและเทคโนโลยีต่างๆ ที่เกี่ยวกับวิชาชีพและที่เกี่ยวข้องอย่างต่อเนื่องในรูปแบบที่หลากหลาย เช่น ฝึกอบรม การศึกษาต่อ การศึกษาวิจัย หรือการศึกษาค้นคว้าด้วยตนเอง
2	สามารถประยุกต์ใช้องค์ความรู้และเทคโนโลยีใหม่ๆ ในการปฏิบัติงานในหน้าที่ และสามารถแก้ปัญหาที่อาจเกิดขึ้นได้
3	แสดงความรอบรู้ในองค์ความรู้และเทคโนโลยีใหม่ๆ ที่มีผลกระทบต่อการทำงานในหน้าที่ของตน
4	พัฒนาตนเองให้มีความก้าวหน้าในตำแหน่งตามสาขาวิชาชีพ (Career Path) อย่างต่อเนื่องจนสามารถเป็นแบบอย่างที่ดีแก่บุคคลอื่นได้
5	สนับสนุนให้คนอื่นๆ ได้รับความรู้และความเชี่ยวชาญในสาขาวิชาชีพที่ตนเชี่ยวชาญ ซึ่งอาจจะเป็นลักษณะของการเป็นที่เลี้ยงสอนงานหรือเป็นวิทยากร หรืออื่นๆ

**1.4 การสร้างเครือข่ายพันธมิตรและทีมงาน (Networking and Teamwork) :** บุคลากรมหาวิทยาลัยราชภัฏสวนดุสิตทุกคนมีความสามารถในการสร้างเครือข่ายพันธมิตรและการทำงานแบบร่วมแรงร่วมใจกันในลักษณะทีมงาน โดยใช้ทักษะความเป็นผู้นำ ทักษะด้านการสื่อสาร และทักษะด้านความสัมพันธ์ระหว่างบุคคลเป็นเครื่องมือสำคัญ เพื่อให้บรรลุภารกิจของมหาวิทยาลัย

ระดับ คะแนน	เกณฑ์การให้คะแนนพฤติกรรมที่คาดหวัง
0	ไม่แสดงสมรรถนะตามพฤติกรรมที่คาดหวังอย่างชัดเจน
1	สามารถประสานงานบุคคล หน่วยงาน หรือองค์กรทั้งภายในและภายนอกมหาวิทยาลัย หรือ องค์กรระหว่างประเทศ เพื่อปฏิบัติงานตามภารกิจของหน่วยงานหรือของมหาวิทยาลัยให้สำเร็จ ลุล่วงอย่างมีประสิทธิภาพและเกิดประสิทธิผล
2	สามารถทำงานร่วมกันในลักษณะทีมงาน มีการกำหนดเป้าหมายของทีม และแบ่งภาระหน้าที่รับผิดชอบที่ชัดเจนของสมาชิกแต่ละคน ร่วมแรงร่วมใจกันดำเนินงานตามภาระหน้าที่และรับผิดชอบอย่างเต็มที่
3	สามารถติดตามตรวจสอบ ประเมินผลการดำเนินงานและพัฒนากระบวนการทำงานจนภารกิจสำเร็จลุล่วงตามเป้าหมาย

**1.5 การดำรงตนบนพื้นฐานของวินัย คุณธรรม จริยธรรมและจรรยาบรรณวิชาชีพ (Discipline and Ethic) :** การครองตนและปฏิบัติตนตามกฎหมาย กฎระเบียบต่างๆ มีคุณธรรม จริยธรรมและจรรยาบรรณในวิชาชีพแห่งตน มุ่งผลประโยชน์โดยส่วนรวมมากกว่าส่วนตน ทั้งนี้ เพื่อรักษาเกียรติและศักดิ์ศรีแห่งวิชาชีพของตนและเป็นแบบอย่างแก่บุคคลอื่นโดยทั่วไป

ระดับ คะแนน	เกณฑ์การให้คะแนนพฤติกรรมที่คาดหวัง
0	ไม่แสดงสมรรถนะตามพฤติกรรมที่คาดหวังอย่างชัดเจน
1	มีวินัยในตนเอง และรับผิดชอบต่อตนเองให้อยู่ในกรอบของกฎหมาย และกฎระเบียบต่างๆ ที่เกี่ยวข้องกับกาปฏิบัติหน้าที่ตามสาขาวิชาชีพของตนอย่างเคร่งครัด
2	ประพฤติปฏิบัติตนอยู่ในกรอบของคุณธรรม จริยธรรมที่พึงาม สามารถดำเนินตามกรอบของจรรยาบรรณในวิชาชีพแห่งตน จนสามารถเป็นแบบอย่างที่ดีได้
3	รักษาเกียรติและศักดิ์ศรีแห่งวิชาชีพของตน ไม่ประพฤติปฏิบัติให้เป็นที่เสื่อมเสียหรือเกิดความต่างพร้อย ซึ่งส่งผลกระทบต่อวิชาชีพและมหาวิทยาลัยโดยภาพรวม

**1.6 ความเข้าใจในมหาวิทยาลัย (Understanding the University) :** เรียนรู้และทำความเข้าใจมหาวิทยาลัยทั้งระบบประกอบด้วย ปรัชญา วิสัยทัศน์ พันธกิจ และกลยุทธ์ ตลอดจนระบบการดำเนินงานของมหาวิทยาลัยในทุกระบบ ในฐานะที่เป็นหน่วยที่ดำเนินการจัดการศึกษาในระดับอุดมศึกษา เรียนรู้ เข้าใจ วัฒนธรรมองค์กรของมหาวิทยาลัย และปรับตัวเข้ากับวัฒนธรรมองค์กร เพื่อนำไปสู่การปฏิบัติงานที่มีประสิทธิภาพ และการอยู่ร่วมกันอย่างมีความสุข

ระดับ คะแนน	เกณฑ์การให้คะแนนพฤติกรรมที่คาดหวัง
0	ไม่แสดงสมรรถนะตามพฤติกรรมที่คาดหวังอย่างชัดเจน
1	เรียนรู้และทำความเข้าใจในประวัติความเป็นมา ปรัชญา วิสัยทัศน์ พันธกิจ และกลยุทธ์ของหน่วยงานและมหาวิทยาลัย
2	เข้าใจโครงสร้างของมหาวิทยาลัยและมองเห็นความสัมพันธ์ระหว่างงานในหน้าที่ของตนและหน่วยงานที่ตนสังกัดกับงานและหน่วยงานอื่นๆ ของมหาวิทยาลัย จนสามารถประสาน เชื่อมโยงและทำงานร่วมกันได้เป็นอย่างดี ซึ่งจะทำให้เกิดผลดีต่อการปฏิบัติงานของมหาวิทยาลัยโดยภาพรวม
3	เรียนรู้และทำความเข้าใจกฎระเบียบต่างๆ ที่จำเป็นต้องปฏิบัติ สามารถปรับตัวให้เข้ากับสังคม และวัฒนธรรมของหน่วยงานและมหาวิทยาลัย เพื่อความถูกต้องต่องานและเพื่อการอยู่ร่วมกันอย่างมีความสุข
4	ติดตามความเคลื่อนไหวในด้านต่างๆ ของมหาวิทยาลัยตลอดเวลา และสามารถตอบคำถาม หรือให้ข้อมูลต่อสาธารณะเกี่ยวกับมหาวิทยาลัยได้อย่างถูกต้อง

## 2. สมรรถนะเฉพาะ (Functional Competency)

### 2.1 ความรู้และทักษะที่จำเป็นสำหรับการปฏิบัติงานตามหน้าที่รับผิดชอบ (Specific Knowledge and Skills for Job) :

เป็นความรู้และทักษะเฉพาะที่บุคลากรที่กระทำหน้าที่รับผิดชอบตามสายวิชาชีพของตน อันได้แก่บุคลากรสายบริหาร สายวิชาการ และสายสนับสนุนวิชาการจำเป็นต้องมี หรือพัฒนาให้มีขึ้นเพื่อจะได้สามารถปฏิบัติหน้าที่ได้อย่างมีประสิทธิภาพสูงสุด


ระดับ คะแนน	เกณฑ์การให้คะแนนพฤติกรรมที่คาดหวัง
0	ไม่แสดงสมรรถนะตามพฤติกรรมที่คาดหวังอย่างชัดเจน
1	มีความรู้และความเข้าใจในงานที่ปฏิบัติแสดงออกถึงความพยายามในการทำงานให้ดีและถูกต้อง รับผิดชอบงานที่ได้รับมอบหมาย มีความมานะ อดทน ขยันหมั่นเพียร ตรงเวลา ส่งงานได้ทันตามเวลาที่กำหนดได้เป็นบางครั้ง
2	มีความรู้และความเข้าใจในงานที่ปฏิบัติเป็นอย่างดีสามารถทำงานได้ผลงานตามเป้าหมายที่วางไว้ มีการกำหนดเป้าหมายเพื่อให้ได้ผลงานที่ดียิ่งขึ้น มีความละเอียดรอบคอบ ตรวจสอบความถูกต้องของงานเพื่อให้งานมีคุณภาพ
3	สามารถทำงานได้ผลงานที่มีประสิทธิภาพมากยิ่งขึ้น สามารถปรับปรุงวิธีการทำงาน เสนอหรือทดลอง วิธีการทำงานในรูปแบบใหม่อยู่เสมอเพื่อให้ผลงานมีประสิทธิภาพมากยิ่งขึ้นเรียนรู้ สามารถพัฒนาวิธีการทำงานเพื่อให้ได้ผลงานที่โดดเด่นและแตกต่าง มีการกำหนดเป้าหมายที่ท้าทายและปฏิบัติงานได้ผลดีกว่าเดิมอย่างเห็นได้ชัดเจน
4	สามารถตัดสินใจได้แม้จะมีความเสี่ยงในการทำงาน เพื่อให้หน่วยงานหรือมหาวิทยาลัยบรรลุเป้าหมาย โดยคำนึงถึงผลดี ผลเสียอย่างชัดเจน ดำเนินการเพื่อให้หน่วยงานหรือมหาวิทยาลัยได้ประโยชน์สูงสุด พร้อมทั้งจัดการและทุ่มเทเวลา ตลอดจนใช้ทรัพยากรเพื่อให้ได้ประโยชน์สูงสุดต่อภารกิจของหน่วยงานตามที่วางแผนไว้หรือมีการพัฒนาระบบวิธีการทำงานเพื่อให้ได้ผลงานที่ไม่มีใครเคยทำมาก่อน

**2.2 การพัฒนานวัตกรรมจากฐานความรู้ (Innovative Thinking) :** เป็นการจัดการความรู้และนำความรู้ที่ได้มาเป็นพื้นฐานของความคิดเชิงจินตนาการ แล้วนำเอาความคิดดังกล่าวสู่การปฏิบัติจริงจนเกิดเป็นผลผลิตที่เป็นนวัตกรรม สามารถนำไปใช้ประโยชน์ได้อย่างแท้จริงในสายวิชาชีพของตน

ระดับ คะแนน	เกณฑ์การให้คะแนนพฤติกรรมที่คาดหวัง
0	ไม่แสดงสมรรถนะตามพฤติกรรมที่คาดหวังอย่างชัดเจน
1	สามารถวิเคราะห์ประเด็นปัญหาและใช้กระบวนการจัดการความรู้ในสายวิชาชีพเพื่อพัฒนาความรู้ของตนเองได้
2	สามารถพัฒนาแนวคิดหรือการคิดเชิงจินตนาการไปสู่องค์ความรู้ใหม่ เพื่อให้สามารถประยุกต์หรือนำไปเป็นแนวทางในการปฏิบัติในสายวิชาชีพได้
3	มีผลผลิตหรือผลงานด้านนวัตกรรมที่ชัดเจนและสามารถนำไปใช้ประโยชน์ได้อย่างแท้จริงในสายวิชาชีพของตนจนสามารถสร้างความก้าวหน้าในวิชาชีพได้อย่างต่อเนื่อง

**2.3 การประยุกต์ใช้เทคโนโลยีในการปฏิบัติงาน (Technology Application) :** เป็นความสามารถในการนำเทคโนโลยีมาประยุกต์ใช้เพื่อพัฒนางานในหน้าที่ของตนให้มีประสิทธิภาพและเกิดประโยชน์สูงสุดต่อผู้รับบริการ

ระดับ คะแนน	เกณฑ์การให้คะแนนพฤติกรรมที่คาดหวัง
0	ไม่แสดงสมรรถนะตามพฤติกรรมที่คาดหวังอย่างชัดเจน
1	สามารถปฏิบัติตนเองให้สอดคล้องกับเทคโนโลยีต่างๆ ของมหาวิทยาลัย เพื่อประโยชน์ต่อบุคลากรเอง และการปฏิบัติงานในหน้าที่ เช่น การสืบค้นข้อมูลทางอินเทอร์เน็ต
2	สามารถใช้งานระบบ e-Office ในการจัดทำบันทึกข้อความและระบบงานสารบรรณ อิเล็กทรอนิกส์ต่างๆ ตามที่มหาวิทยาลัยกำหนด
3	สามารถใช้งานโปรแกรมคอมพิวเตอร์ในการปฏิบัติงานได้อย่างมีประสิทธิภาพ เช่น โปรแกรมประมวลคำโปรแกรมนำเสนอ โปรแกรมตารางคำนวณ และบุคลากรสายวิชาการสามารถใช้งานระบบบริหารการศึกษาและส่งผลการเรียนผ่านระบบบริหารการศึกษาได้ตามที่มหาวิทยาลัยกำหนด
4	สามารถพัฒนาระบบสื่อหรือเครื่องมืออิเล็กทรอนิกส์เพื่อใช้ในการปฏิบัติงานในหน้าที่ของตนได้อย่างมีประสิทธิภาพ เช่น e-Profile หรือสามารถถ่ายทอดความรู้ด้านการใช้คอมพิวเตอร์และเทคโนโลยีในการปฏิบัติงานให้กับผู้อื่นได้ และบุคลากรสายวิชาการสามารถประยุกต์ใช้คอมพิวเตอร์และเทคโนโลยีเพื่อพัฒนาสื่อการเรียนการสอนหรือประยุกต์ใช้กับงานในหน้าที่ความรับผิดชอบได้อย่างมีประสิทธิภาพ เช่น e-Book

 รายงานผลการสำรวจหลักสูตรที่จำเป็นต่อการพัฒนาบุคลากรตามสมรรถนะ  
เรียงลำดับตามความจำเป็น เรียงตัว 5 อันดับ

หน่วยงาน คณะครุศาสตร์

❖ บุคลากรสายวิชาการ

หลักสูตรที่ประสงค์จะให้บุคลากรเข้าฝึกอบรม

1. การวิจัย (การพัฒนาองค์ความรู้และนวัตกรรมด้วยการวิจัย การเขียนบทความวิจัยเพื่อตีพิมพ์)
2. การพัฒนาทักษะด้านการสื่อสารด้วยภาษาอังกฤษ
3. การใช้นวัตกรรมในการจัดการศึกษา
4. การพัฒนาหลักสูตร
5. ศึกษาดูงานด้านการศึกษาในต่างประเทศ

❖ บุคลากรสายสนับสนุน

หลักสูตรที่ประสงค์จะให้บุคลากรเข้าฝึกอบรม

1. การพัฒนาทักษะด้านการสื่อสารด้วยภาษาอังกฤษ
2. ศึกษาดูงานต่างประเทศ
3. การวิจัย
4. การพัฒนาบุคลิกภาพ
5. การสร้างองค์กรแห่งความสุข



แผนการดำเนินงานโครงการพัฒนาบุคลากร คณะครุศาสตร์ ประจำปีงบประมาณ พ.ศ.2556 - 2557

ลำดับที่	งาน/โครงการ	ระยะเวลาดำเนินงาน												
		2556			2557									
		ต.ค.	พ.ย.	ธ.ค.	ม.ค.	ก.พ.	มี.ค.	เม.ย.	พ.ค.	มิ.ย.	ก.ค.	ส.ค.	ก.ย.	
1	โครงการ: การพัฒนาเอกสาร ตำรา งานวิจัยของหลักสูตรที่เป็นไปตามมาตรฐานTQF			←										→
2	โครงการ: การพัฒนาศักยภาพของอาจารย์หลักสูตรการศึกษาปฐมวัย	←												→
3	โครงการ: การพัฒนาทักษะการสื่อสารด้วยภาษาอังกฤษสำหรับบุคลากรและนักศึกษาเพื่อเตรียมความพร้อมสู่ประชาคมอาเซียน			←									→	

## โครงการ 1

โครงการ : การพัฒนาเอกสาร ตำรา งานวิจัยของหลักสูตรที่เป็นไปตามมาตรฐานTQF

### หลักการและเหตุผล

การจัดการเรียนการสอนที่เน้นผู้เรียนเป็นสำคัญ ตามพระราชบัญญัติการศึกษาแห่งชาติ พ.ศ. 2542 และที่แก้ไขเพิ่มเติม(ฉบับที่ 2) พ.ศ. 2545 กำหนดไว้ในมาตรา 22 การจัดการศึกษาต้องยึดหลักว่าผู้เรียนทุกคนมีความสามารถเรียนรู้และพัฒนาตนเองได้และถือว่าผู้เรียนมีความสำคัญที่สุด กระบวนการจัดการศึกษาต้องส่งเสริมให้ผู้เรียนสามารถพัฒนาตามธรรมชาติและเต็มตามศักยภาพ และกำหนดในมาตรา 24 การจัดการกระบวนการเรียนรู้ให้สถานศึกษาและหน่วยงานที่เกี่ยวข้องดำเนินการ ดังนี้ (1) จัดเนื้อหาสาระและกิจกรรมให้สอดคล้องกับความสนใจและความถนัดของผู้เรียน โดยคำนึงถึงความแตกต่างระหว่างบุคคล (2) ฝึกทักษะ กระบวนการคิดการจัดการ การเผชิญสถานการณ์และการประยุกต์ความรู้มาใช้เพื่อป้องกันและแก้ไขปัญหา (3) จัดกิจกรรมให้ผู้เรียนได้เรียนรู้จากประสบการณ์จริง ฝึกการปฏิบัติให้คิดได้ คิดเป็น ทำเป็น รักการอ่านและเกิดการใฝ่รู้อย่างต่อเนื่อง (4) จัดการเรียนการสอนโดยผสมผสานสาระความรู้ด้านต่าง ๆ อย่างได้สัดส่วนสมดุลกัน รวมทั้งปลูกฝังคุณธรรม ค่านิยมที่ดีงามและคุณลักษณะอันพึงประสงค์ไว้ในทุกวิชา (5) ส่งเสริมสนับสนุนให้ครูสามารถจัดบรรยากาศ สภาพแวดล้อม สื่อการเรียน และอำนวยความสะดวกเพื่อให้เกิดการเรียนรู้และมีความรอบรู้ รวมทั้งสามารถใช้การวิจัยเป็นส่วนหนึ่งของการจัดการเรียนรู้ ทั้งนี้ครูและผู้เรียนอาจเรียนรู้ไปพร้อมกัน จากสื่อการเรียนการสอนและแหล่งวิทยาการประเภทต่างๆ (6) จัดการเรียนรู้ให้เกิดขึ้นได้ทุกเวลา ทุกสถานที่ มีการประสานความร่วมมือกับบิดามารดาผู้ปกครอง และบุคคลในชุมชนทุกฝ่ายเพื่อร่วมกันพัฒนาผู้เรียนตามศักยภาพ กระบวนการจัดการเรียนการสอนเพื่อให้บรรลุตามหลักการข้างต้นประกอบด้วย (1) เนื้อหาสาระที่ต้องสอดคล้องกับจุดประสงค์รายวิชา เพื่อทำให้ผู้เรียนเกิดการเรียนรู้ การเลือกเนื้อหาสาระที่จะนำมาสอนนั้นจำเป็นต้องคำนึงถึงความยากง่ายให้พอเหมาะกับความสามารถของผู้เรียน และจะต้องให้มีความต่อเนื่องกับความรู้พื้นฐานเดิมของผู้เรียน (2) กิจกรรมการเรียนการสอน จัดขึ้นเพื่อให้การเรียนการสอนบรรลุผลตามวัตถุประสงค์ เทคนิคและวิธีสอนต้องเหมาะสมกับจุดประสงค์ เนื้อหา รวมทั้งความสามารถ ความสนใจและวิธีเรียนของผู้เรียน (3) สื่อการเรียนการสอน หมายถึง วัสดุอุปกรณ์และวิธีการซึ่งถูกนำมาใช้ในการเรียนการสอนเพื่อเป็นตัวกลางในการนำส่งหรือถ่ายทอดความรู้ ทักษะและเจตคติจากผู้สอนหรือแหล่งความรู้ไปยังผู้เรียน ช่วยให้การเรียนการสอนดำเนินไปอย่างมีประสิทธิภาพ และทำให้ผู้เรียนเกิดการเรียนรู้ตามวัตถุประสงค์ของการเรียนการสอนที่ตั้งไว้

หลักสูตรการศึกษาปฐมวัยเห็นความสำคัญของการจัดการเรียนการสอนที่เน้นผู้เรียนเป็นสำคัญตามพระราชบัญญัติการศึกษาแห่งชาติ พ.ศ. 2542 และที่แก้ไขเพิ่มเติม(ฉบับที่ 2) พ.ศ. 2545 จึงได้จัดโครงการเพื่อให้อาจารย์ประจำหลักสูตรการศึกษาปฐมวัย คณะครุศาสตร์ ภายในสถาบันและอาจารย์ประจำหลักสูตรการศึกษาปฐมวัย ศูนย์นอกที่ตั้ง จังหวัดสุพรรณบุรี จังหวัดนครนายก จังหวัดลำปาง เข้าร่วมในโครงการดังกล่าวเพื่อให้สามารถจัดทำ เอกสาร-ตำรา ได้อย่างถูกต้องและมีคุณภาพ

### วัตถุประสงค์

1. เพื่อให้อาจารย์ประจำหลักสูตรศึกษาศาสตรบัณฑิต สาขาวิชาปฐมวัยผลิตเอกสาร-ตำราที่ใช้ในการจัดการเรียนการสอนที่มีคุณภาพ
2. เพื่อให้อาจารย์ประจำหลักสูตรศึกษาศาสตรบัณฑิต สาขาวิชาปฐมวัยทำวิจัยที่มีคุณภาพ



### ตัวชี้วัดความสำเร็จของโครงการ

1. การมีส่วนร่วมของทุกกลุ่มเป้าหมาย ไม่น้อยกว่าร้อยละ 80
2. มีเอกสาร-ตำราที่ใช้ในการจัดการเรียนการสอนในหลักสูตรศึกษาศาสตรบัณฑิต สาขาวิชาการศึกษาศาสตร์บัณฑิตที่มีคุณภาพ

### ผู้รับผิดชอบโครงการ

ผู้สนับสนุน	มหาวิทยาลัยราชภัฏสวนดุสิต
ผู้รับผิดชอบโครงการ	ผศ.พรใจ สารยศและอาจารย์ผู้รับผิดชอบหลักสูตร
คณะกรรมการโครงการ	อาจารย์ผู้รับผิดชอบหลักสูตร

### กลุ่มเป้าหมาย:

1. อาจารย์ผู้รับผิดชอบหลักสูตรศึกษาศาสตรบัณฑิต สาขาวิชาการศึกษาศาสตร์บัณฑิต ในมหาวิทยาลัยราชภัฏสวนดุสิต ศูนย์การศึกษานอกที่ตั้งจังหวัดสุพรรณบุรี จังหวัดนครนายก และจังหวัดลำปาง จำนวน 15 คน
2. อาจารย์ประจำหลักสูตรศึกษาศาสตรบัณฑิต สาขาวิชาการศึกษาศาสตร์บัณฑิต จำนวน 15 คน

### กิจกรรมดำเนินการ

กิจกรรมดำเนินการ	ตัวชี้วัดความสำเร็จของกิจกรรม	ระยะเวลา/สถานที่ในการ	บทบาทความรับผิดชอบ*
1.จัดอบรมความรู้ในด้านการเขียนผลงานวิชาการ	รายงานการประชุม	หลักสูตรการศึกษาศาสตร์บัณฑิต	R : ผศ.พรใจ สารยศ
2 จัดทำเอกสารประกอบการอบรม	เอกสารประกอบการอบรม	หลักสูตรการศึกษาศาสตร์บัณฑิต	R : ผศ.พรใจ สารยศ C : ผศ.ดร.สุทธิพรรณ อธิพงศ์ I : อาจารย์ผู้รับผิดชอบหลักสูตร
3. การอบรมเชิงปฏิบัติการเพื่อพัฒนาเอกสาร-ตำราและงานวิจัย	- รายงานการจัดการอบรมเชิงปฏิบัติการ - ความพึงพอใจของกลุ่มเป้าหมาย ไม่น้อยกว่าร้อยละ 80	1 วัน ห้องประชุม คณะครุศาสตร์	A : ผศ.พรใจ สารยศ

หมายเหตุ บทบาทความรับผิดชอบ ได้แก่ บทบาทและความรับผิดชอบของผู้เกี่ยวข้องกับแต่ละกิจกรรม ซึ่งประกอบด้วย R – คณะทำงานของกิจกรรม/ผู้ปฏิบัติ/ผู้ดำเนินการของกิจกรรม (Responsible)

A – ผู้รับผิดชอบกิจกรรม (Accountable)

C – ผู้ให้คำปรึกษา (Consulted)

I – ผู้ที่คณะทำงาน/ผู้รับผิดชอบกิจกรรมต้องรายงานผลการดำเนินงานให้ทราบ (Informed)

### งบประมาณ

1. ค่าใช้จ่ายที่เป็นตัวเงิน (In Cash) วงเงินประมาณ 60,000 บาท แบ่งเป็น
  - ค่าตอบแทนวิทยากร(1200x6x2) 14,400 บาท
  - ค่าอาหารกลางวัน(150x30) 4,500 บาท

- ค่าอาหารว่างและเครื่องดื่ม(50x30x2) 3,000 บาท
- ค่าวัสดุ 23,100 บาท
- ค่าจัดทำเอกสารประกอบการอบรม 12,000 บาท
- ค่าตกแต่งสถานที่ 3,000 บาท

หมายเหตุ : - ถัวเฉลี่ยทุกรายการ

2. ค่าใช้จ่ายที่เป็นมูลค่า (In Kind) รวมเป็นเงิน ..... บาท แบ่งเป็น

### ความสอดคล้องกับแผนต่างๆ ของมหาวิทยาลัย

แผนกลยุทธ์ของมหาวิทยาลัยปี 2557-2560

- ประเด็นยุทธศาสตร์ที่ 1 การพัฒนาอัตลักษณ์ของมหาวิทยาลัยบนพื้นฐานความเป็นเลิศ  
กลยุทธ์ที่ 2 พัฒนาระบบที่เอื้อต่อการจัดการเรียนการสอนและการปฏิบัติงานทำ  
ของบัณฑิตสาขาอัตลักษณ์

### ความสอดคล้องกับตัวชี้วัด/ตัวบ่งชี้กับเกณฑ์มาตรฐาน

องค์ประกอบที่ 5 ตัวบ่งชี้ที่ 3.2

ผลที่คาดว่าจะได้รับ ผู้ร่วมโครงการได้จัดทำ เอกสาร-ตำรา และงานวิจัยในวิชาที่เปิดสอนที่มีคุณภาพ

### ความเสี่ยงที่สำคัญ ที่จะทำให้งิจกรรมนั้นไม่สำเร็จตามเป้าหมายและแนวทางบริการความเสี่ยง

ความเสี่ยงที่สำคัญ	แนวทางบริหารความเสี่ยง
1.หน่วยงานไม่สามารถเข้าร่วมการประชุม ครั้งนี้ได้ตามค่าเป้าหมายที่กำหนดไว้	1.1 มีการให้หน่วยงานแจ้งรายชื่อผู้เข้าร่วมและยืนยันการเข้าร่วม 1.2 กองแผนติดต่อเพื่อยืนยันอีกครั้ง หากข้อที่ 1.1 มีจำนวนต่ำกว่า เป้าหมายที่กำหนดไว้

### ความคุ้มค่าในการดำเนินโครงการ

การได้รับความรู้ความเข้าใจและผลผลิตที่เป็นมาตรฐานและสามารถถ่ายทอดและดำเนินการได้ใน  
ทุกรายวิชาของหลักสูตร

### วิธีการสื่อสารกับผู้มีส่วนได้ส่วนเสีย

1. สื่อสารกันภายในคณะทำงาน โดยใช้สื่อและช่องทางต่างๆ ดังนี้
  - จัดประชุมชี้แจงรายละเอียด เพื่อให้ทุกคนมีความเข้าใจตรงกัน
  - การใช้โทรศัพท์ติดต่อสื่อสารและประสานงานในกรณีที่อยู่คนละสถานที่
  - สื่อสังคมออนไลน์ ได้แก่ facebook, BB
2. การสื่อสารกลุ่มเป้าหมาย โดยใช้สื่อและช่องทางต่างๆ ดังนี้
  - ส่งเอกสารทางระบบ e-office
  - ประชาสัมพันธ์เสียงตามสาย หน้าจอรูตบัตร
  - ส่งข้อความ SMS ผ่านโทรศัพท์
  - โทรศัพท์แจ้ง/ประสานกับหน่วยงาน

- สื่อสังคมออนไลน์ ได้แก่ facebook, Instagram, BB

## โครงการ 2

โครงการ : การพัฒนาศักยภาพของอาจารย์หลักสูตรการศึกษาปฐมวัย

### หลักการและเหตุผล

การบริหารจัดการหลักสูตรให้สอดคล้องกับวิสัยทัศน์ และพันธกิจ และเป้าประสงค์ของมหาวิทยาลัย ที่เน้นการผลิตบัณฑิตและพัฒนาครูที่มีคุณภาพทั้งด้านความรู้และด้านคุณธรรม และสามารถเป็นที่ยอมรับตรงตามความต้องการของผู้ใช้บัณฑิตและสังคม สามารถแข่งขันกับกระแสการเปลี่ยนแปลง ปัจจัยที่สำคัญยิ่งคือ การพัฒนาทรัพยากรบุคคลในองค์กร เพราะคนคือผู้ขับเคลื่อนงานที่สำคัญ

หลักสูตรการศึกษาปฐมวัย คณะครุศาสตร์ มหาวิทยาลัยราชภัฏสวนดุสิต ได้เล็งเห็นถึงความสำคัญดังกล่าว และมีความมุ่งมั่นที่จะพัฒนากระบวนการผลิตครูด้านการศึกษาปฐมวัยให้ตรงตามความต้องการทั้งในด้านปริมาณและคุณภาพ เพื่อให้หลักสูตรสามารถเกิดผลสัมฤทธิ์ผลตามวัตถุประสงค์และเพื่อให้ ผลผลิตครูปฐมวัยที่มีความเป็นครู พร้อมด้วยคุณธรรม มีความรับผิดชอบต่อสังคม จึงมุ่งพัฒนาทรัพยากรบุคคลให้มีความเข้มแข็งทางวิชาการและมีทักษะและสมรรถภาพในวิชาชีพเพื่อความพร้อมในการดำเนินงานของหลักสูตร จึงจัดทำโครงการพัฒนาศักยภาพของอาจารย์ของหลักสูตรการศึกษาปฐมวัย

### วัตถุประสงค์โครงการ

1. เพื่อให้บุคลากรมีความพร้อมในด้านวิชาการ
2. เพื่อสร้างความเข้มแข็งของการผลิตบัณฑิตศึกษาศาสตร์และครุศาสตร์ให้มีความเท่าทันโลกแห่งการเปลี่ยนแปลง

### ตัวชี้วัดความสำเร็จของโครงการ

1. อาจารย์มีการเข้าอบรมพัฒนาความรู้ร้อยละ 80 ต่อปี
2. ความพึงพอใจของผู้เข้าอบรมร้อยละ...90...(ในการเข้าอบรมพัฒนาศักยภาพ)

### ผู้รับผิดชอบโครงการ:

ผู้สนับสนุน/แหล่งเงินทุน	งบประมาณแผ่นดิน
ผู้รับผิดชอบโครงการ	ผศ.ดร. สุทธิพรรณ อีร์พงศ์
คณะทำงานโครงการ	หลักสูตรการศึกษาปฐมวัย

กลุ่มเป้าหมาย : จำนวน 60 คน ประกอบด้วย อาจารย์ประจำหลักสูตร อาจารย์ผู้สอนในรายวิชาชีพครู และเจ้าหน้าที่ในสายสายสนับสนุนการเรียนการสอน

### กิจกรรมดำเนินการ:

กิจกรรมสำคัญในการดำเนินการ	ตัวชี้วัดความสำเร็จของกิจกรรม	ระยะเวลา/สถานที่ดำเนินการ	ผู้รับผิดชอบ/บทบาทความรับผิดชอบ*
1. จัดอบรมบุคลากรในสายสอน และสายสนับสนุนการสอน		มหาวิทยาลัยราชภัฏสวนดุสิต	(R) คณะทำงานหลักสูตรการศึกษาปฐมวัย (A) ผศ.ดร.สุทธิพรรณ อีร์พงศ์

กิจกรรมสำคัญ ในการดำเนินการ	ตัวชี้วัดความสำเร็จ ของกิจกรรม	ระยะเวลา/ สถานที่ดำเนินการ	ผู้รับผิดชอบ/ บทบาทความรับผิดชอบ*
			(C) อ.สิทธิพร เอี่ยมเสนา (I) ผศ.ดร.สุทธิพรรณ ธีรพงศ์
2. ศึกษาดูงาน หน่วยงานที่เกี่ยวข้อง		โรงเรียนต้นแบบ	(R) คณะทำงานหลักสูตรการศึกษา ปฐมวัย (A) ผศ.ดร.สุทธิพรรณ ธีรพงศ์ (C) อ.สิทธิพร เอี่ยมเสนา (I) ผศ.ดร.สุทธิพรรณ ธีรพงศ์
3. การเข้าร่วมอบรม ภายนอกในหัวข้อที่ สอดคล้องกับภารกิจ และการเพิ่มทักษะ และสมรรถภาพ		หน่วยงานภาครัฐ หรือภาคเอกชน	R) คณะทำงานหลักสูตรการศึกษา ปฐมวัย (A) ผศ.ดร.สุทธิพรรณ ธีรพงศ์ (C) อ.สิทธิพร เอี่ยมเสนา (I) ผศ.ดร.สุทธิพรรณ ธีรพงศ์

#### หมายเหตุ

- R – คณะทำงานของกิจกรรม/ผู้ปฏิบัติ/ผู้ดำเนินการของกิจกรรม (Responsible)
- A – ผู้รับผิดชอบในภาพรวม (Accountable)
- C – ผู้ให้คำปรึกษา (Consulted)
- I – ผู้ที่คณะทำงาน/ผู้รับผิดชอบกิจกรรมต้องรายงานผลการดำเนินงานให้ทราบ (Informed)

#### งบประมาณ

##### 1. ค่าใช้จ่ายที่เป็นตัวเงิน (In Cash) วงเงินประมาณ 117,000 บาท แบ่งเป็น

- ค่าตอบแทนวิทยากร จำนวน 3 คนๆละ 24 ชั่วโมงละ 600 บาท รวมจำนวน 43,200 บาท
- ค่าอาหารกลางวัน จำนวน 60 คนๆละ 3 มื้อๆ ละ 150 เป็นเงิน 27,000 บาท
- ค่าอาหารว่างและเครื่องดื่ม จำนวน 60 คนๆละ 6 มื้อๆ ละ 30 เป็นเงิน 10,800 บาท
- ค่าลงทะเบียนเข้าอบรมภายนอก 20,000 บาท

หมายเหตุ : - ถัวเฉลี่ยทุกรายการ

##### 2. ค่าใช้จ่ายที่เป็นมูลค่า (In Kind) รวมเป็นเงิน 20,000 บาท แบ่งเป็น

- ค่าบริการห้องประชุม 10,000 บาท
- ค่าตอบแทนอาจารย์ 10,000 บาท

#### ความสอดคล้องกับแผนต่างๆ ของมหาวิทยาลัย

แผนกลยุทธ์ของมหาวิทยาลัยปี 2557-2560

ประเด็นยุทธศาสตร์ ที่ 1 การพัฒนาอัตลักษณ์ของมหาวิทยาลัยบนพื้นฐานความเป็นเลิศ

กลยุทธ์ที่ 3 ผลิตและพัฒนากำลังคนในสาขาวิชาที่เป็นอัตลักษณ์ของมหาวิทยาลัย

และสาขาที่จำเป็นต่อการพัฒนาประเทศ

## ความสอดคล้องกับตัวชี้วัด/ตัวบ่งชี้กับเกณฑ์มาตรฐาน

องค์ประกอบที่ 5 ตัวบ่งชี้ที่ 3.2

### ผลที่คาดว่าจะได้รับ

- 1 จำนวนโครงการที่อาจารย์ของหลักสูตรเข้าอบรมภายใน และภายนอกอย่างน้อยคนละ / โครงการใน 1 ปีการศึกษา
2. ร้อยละ 80 ความพึงพอใจของการเข้าร่วมกิจกรรมโครงการ

### ความเสี่ยงที่สำคัญ

ความเสี่ยงที่สำคัญ	แนวทางบริหารความเสี่ยง
ระยะเวลาในการจัดอบรมที่สอดคล้องกับเวลาที่เหมาะสม	จัดการสำรวจความสนใจ และเวลาของผู้เข้าอบรมที่เหมาะสม

### ความคุ้มค่าในการดำเนินโครงการ

- หลักสูตรมีบุคลากรที่มีประสิทธิภาพในการตอบ
- คุณภาพของนักศึกษาเป็นไปตามวัตถุประสงค์ของการผลิตของหลักสูตร

### วิธีการสื่อสารกับผู้มีส่วนได้ส่วนเสีย

- ประชาสัมพันธ์ของมหาวิทยาลัย , ประชาสัมพันธ์ของคณะครุศาสตร์

## โครงการ 3

**โครงการ :** การพัฒนาทักษะการสื่อสารด้วยภาษาอังกฤษสำหรับบุคลากรและนักศึกษา เพื่อเตรียมความพร้อมสู่ประชาคมอาเซียน

### หลักการและเหตุผล

ด้วยความสำคัญของภาษาอังกฤษในฐานะภาษาสากลซึ่งมีความจำเป็นต่อการสื่อสารในโลกแห่ง ข้อมูล ข่าวสารในยุคปัจจุบันซึ่งเจริญก้าวหน้าและพัฒนาไปอย่างรวดเร็ว ประกอบกับภายในปี พ.ศ. 2558 ประเทศไทย จะก้าวเข้าสู่การเป็นประชาคมอาเซียนอย่างสมบูรณ์ ส่งผลให้มีการเตรียมความพร้อม ให้แก่ประชาชนในด้านการ พัฒนาทักษะการใช้ภาษาอังกฤษ สอดคล้องกับข้อตกลง ในกฎบัตรอาเซียนข้อ 34 ซึ่งบัญญัติว่าภาษาที่ใช้ในการ ทำงานของ อาเซียนควรเป็นภาษาอังกฤษ “The working language of ASEAN shall be English” ดังนั้น การพัฒนาทักษะการสื่อสารด้วยภาษาอังกฤษจึงเป็นปัจจัยหนึ่งในการพัฒนา บุคลากรและนักศึกษาให้มีศักยภาพ เพียงพอต่อการสื่อสารและการทำงานในประชาคมอาเซียนและประชาคม โลก

การเรียนรู้ภาษาอังกฤษผ่านกิจกรรม (Activities Based Learning) เป็นการสนับสนุนให้ผู้เรียน ได้ พัฒนาทักษะการใช้ภาษาอังกฤษผ่านการทำกิจกรรมรูปแบบต่างๆ โดยมีวัตถุประสงค์เพื่อให้กระบวนการ ใน แต่ละกิจกรรมเป็นเครื่องมือกระตุ้นให้ผู้เข้าร่วมโครงการได้มีโอกาสนำความรู้ทางภาษาอังกฤษมาใช้ใน สถานการณ์จริง ด้วยเหตุนี้ ทางหลักสูตรการศึกษาปฐมวัยจึงจัดทำโครงการพัฒนาทักษะการสื่อสารด้วย ภาษาอังกฤษ สำหรับบุคลากรและนักศึกษาเพื่อเตรียมความพร้อมสู่ประชาคมอาเซียนเพื่อให้บุคลากรและ นักศึกษา ได้มีโอกาสพัฒนาความสามารถทางภาษาอังกฤษควบคู่ไปกับการเรียนรู้ความแตกต่างทางสังคม และ วัฒนธรรม ของประเทศสมาชิกในอาเซียน เพื่อเป็นพื้นฐานในการสื่อสารการเรียนและการทำงานได้อย่างมี ประสิทธิภาพต่อไป

### วัตถุประสงค์โครงการ

1. เพื่อปลูกฝังเจตคติและทัศนคติที่ดีในการใช้ภาษาอังกฤษเพื่อการสื่อสาร
2. เพื่อส่งเสริมและพัฒนาความรู้ความสามารถในการใช้ภาษาอังกฤษเพื่อการติดต่อสื่อสารในชีวิต ประจำวันได้อย่างมีประสิทธิภาพ
3. เพื่อให้บุคลากรและนักศึกษามีความรู้ความเข้าใจเกี่ยวกับประเทศในกลุ่มอาเซียนมากขึ้น
4. เพื่อเสริมสร้างความมั่นใจให้แก่บุคลากรและนักศึกษาในการสื่อสารกับชาวต่างชาติ รวมทั้งพัฒนา ความเข้าใจในการสื่อสารบนพื้นฐานของความแตกต่างต่างทางวัฒนธรรม

### ตัวชี้วัดความสำเร็จของโครงการ

1. การมีส่วนร่วมของกลุ่มเป้าหมาย ไม่น้อยกว่าร้อยละ 80 ตลอดโครงการ
2. ผู้เข้าร่วมโครงการมีส่วนร่วมในการทำกิจกรรมทุกกระบวนการ
3. นักศึกษาได้รับการพัฒนาทักษะของตนเองและของกลุ่มในทุกๆด้าน

### ผู้รับผิดชอบโครงการ:

ผู้สนับสนุน/แหล่งเงินทุน	มหาวิทยาลัยราชภัฏสวนดุสิต/งบประมาณแผ่นดิน
ผู้รับผิดชอบโครงการ	อ.ณัฐณี เจียรกุล เบอร์โทรศัพท์ 086-500-0582

คณะกรรมการโครงการ	คณาจารย์และเจ้าหน้าที่หลักสูตรการศึกษาปฐมวัย
-------------------	--

**กลุ่มเป้าหมาย:**

1. บุคลากรหลักสูตรการศึกษาปฐมวัยจำนวน 10 คน
2. นักศึกษาหลักสูตรการศึกษาปฐมวัยจำนวน 50 คน

**กิจกรรมดำเนินการ:**

กิจกรรมสำคัญ ในการดำเนินการ	ตัวชี้วัดความสำเร็จของ กิจกรรม	ระยะเวลา/ สถานที่ดำเนินการ	ผู้รับผิดชอบ/ บทบาทความรับผิดชอบ
1.กิจกรรมพัฒนาทักษะ ภาษาอังกฤษสำหรับ บุคลากร	- ความพึงพอใจของ บุคลากร ไม่ต่ำกว่า ร้อยละ 80	15 ชม. คณะครุศาสตร์	(R) คณะทำงานของ โครงการ (A) อ.ณัฐณี เจียรกุล (C) ผศ.ดร.สุทธิพรรณ อีร์พงษ์ (I) ดร. สิทธิพร เอี่ยมแสน
2. กิจกรรมค่ายพัฒนา ภาษาอังกฤษสำหรับ นักศึกษา Learning English Through ASEAN	- ความพึงพอใจของ นักศึกษา ไม่ต่ำกว่า ร้อยละ 80 - การมีส่วนร่วมของ นักศึกษา ไม่ต่ำกว่าร้อยละ 80	2 วัน - มหาวิทยาลัย ราชภัฏสวนดุสิต	(R) คณะทำงานของ โครงการ (A) อ.ณัฐณี เจียรกุล (C) ผศ.ดร.สุทธิพรรณ อีร์พงษ์ (I) ดร. สิทธิพร เอี่ยมแสน

**งบประมาณ**

**1. ค่าใช้จ่ายที่เป็นตัวเงิน (In Cash) วงเงินประมาณ 50,000. บาท แบ่งเป็น**

- ค่าตอบแทนวิทยากร (1,500 x 5 วัน x 1 คน)	7,500	บาท
- ค่าตอบแทนวิทยากรค่าย (1,500 x 2วัน x 3 คน)	9,000	บาท
- ค่าอาหารกลางวัน (100 x 2 วัน x 50 คน )	20,000	บาท
- ค่าอาหารว่างและเครื่องดื่ม (50 x 2 วัน x 50 คน )	5,000	บาท
- ค่าวัสดุและอุปกรณ์	6,000	บาท
- ค่าตกแต่งสถานที่	2,500	บาท

หมายเหตุ : - ถัวเฉลี่ยทุกรายการ

**2. ค่าใช้จ่ายที่เป็นมูลค่า (In Kind) รวมเป็นเงิน 25,600 บาท แบ่งเป็น**

- ค่าบริการห้องประชุม (วันละ 10,000 บาท x 2 วัน)	20,000 บาท
- ค่าตอบแทนอาจารย์ (ชม.ละ 600 บาท x 4 ชม. x 4 คน)	9,600 บาท

**ความสอดคล้องกับแผนต่างๆ ของมหาวิทยาลัย**

แผนกลยุทธ์ของมหาวิทยาลัยปี 2557 - 2560

ประเด็นยุทธศาสตร์ที่ 1 การพัฒนาอัตลักษณ์ของมหาวิทยาลัยบนพื้นฐานความเป็นเลิศ  
กลยุทธ์ที่ 4 พัฒนาสมรรถนะผู้เรียนและการเตรียมความพร้อมเพื่อรองรับ  
การเข้าสู่ประชาคมอาเซียน

**ความสอดคล้องกับตัวชี้วัด/ตัวบ่งชี้กับเกณฑ์มาตรฐาน**

องค์ประกอบที่ 5 ตัวบ่งชี้ที่ 3



### ผลที่คาดว่าจะได้รับ

1. บุคลากรและนักศึกษาได้รับการส่งเสริมและพัฒนาทักษะการใช้ภาษาอังกฤษอย่างมีประสิทธิภาพ
2. บุคลากรและนักศึกษาได้เรียนรู้เกี่ยวกับประเทศสมาชิกในอาเซียน
3. นักศึกษาได้ฝึกกระบวนการทำงานทั้งการวางแผน การปฏิบัติ การประเมิน รวมถึงการแก้ไข ปรับปรุง ผลงานเพื่อนำไปสู่การพัฒนาศักยภาพในการทำงานของนักศึกษาในอนาคต

### ความเสี่ยงที่สำคัญ

ความเสี่ยงที่สำคัญ	แนวทางบริหารความเสี่ยง
กลุ่มเป้าหมายไม่สามารถเข้าร่วมโครงการ ได้ตลอดระยะเวลาที่จัดโครงการ	จัดตารางกิจกรรมให้เหมาะสมกับตารางการเรียน การสอนเพื่อให้สามารถเข้าร่วมกิจกรรมได้

### ความคุ้มค่าในการดำเนินโครงการ

บุคลากรและนักศึกษาได้รับการพัฒนาทักษะทางภาษาอังกฤษและได้เรียนรู้เกี่ยวกับสังคมและวัฒนธรรมของประเทศในอาเซียน เพื่อเป็นการเตรียมความพร้อมในการสื่อสารเพื่อเรียนและการทำงาน ในประชาคมอาเซียน

### วิธีการสื่อสารกับผู้มีส่วนได้ส่วนเสีย

1. สื่อสารกับภายในขณะทำงาน โดยใช้สื่อและช่องทางต่างๆ ดังนี้
  - จัดประชุมชี้แจงรายละเอียด เพื่อให้ทุกคนมีความเข้าใจตรงกัน
  - ส่งเอกสารทางระบบ e-office
  - สื่อสังคมออนไลน์ เช่น Facebook
2. การสื่อสารกับกลุ่มเป้าหมาย โดยใช้สื่อและช่องทางต่างๆ ดังนี้
  - ป้ายประกาศ
  - ส่งข้อความ SMS ผ่านโทรศัพท์
  - การใช้โทรศัพท์ติดต่อสื่อสารและประสานงานในกรณีที่อยู่คนละสถานที่
  - สื่อสังคมออนไลน์ เช่น Facebook
3. การสื่อสารกับหน่วยงานภายนอกกลุ่มเป้าหมาย โดยใช้สื่อและช่องทางต่างๆ ดังนี้
  - การใช้โทรศัพท์ติดต่อสื่อสารและประสานงาน
  - การใช้จดหมายจากทางมหาวิทยาลัยในการขอความร่วมมือต่างๆ
  - ป้ายประกาศ

